



**TECHNICKÉ
SLUŽBY**



VÝROČNÍ ZPRÁVA

příspěvkové organizace Technické služby města Úvaly 2021

Vypracoval: Jaroslav Špaček

Obsah

| | |
|--|-----------|
| 1. Základní identifikační údaje | 3 |
| 2. Předmět hlavní a vedlejší činnosti | 3 |
| 3. Přehled hlavních aktivit | 5 |
| a. Administrativní úsek | 5 |
| b. Úsek vodovodů a kanalizací | 6 |
| c. Úsek údržby města | 12 |
| Údržba veřejné zeleně | 13 |
| Práce v lese | 15 |
| Údržba veřejných prostranství | 16 |
| Správa místních komunikací | 20 |
| Správa bytových a nebytových prostor | 25 |
| DPS | 25 |
| Centrum volnočasových aktivit – „65“ | 25 |
| Veřejné osvětlení | 25 |
| Svoz komunálních odpadů | 29 |
| BIO | 33 |
| Tříděné komodity | 33 |
| Svoz olejů | 35 |
| Sběrný dvůr | 36 |
| Jarní a podzimní úklidové kolečko | 38 |
| Ostatní | 39 |
| 4. Personalistika – lidské zdroje | 40 |
| 5. Přehled hospodaření | 40 |
| 6. Výhled na rok 2022 | 41 |
| 7. Závěr | 41 |
| 8. Přílohy | 41 |

1. Základní identifikační údaje

| | |
|----------------------------|--|
| Název | Technické služby města Úvaly, příspěvková organizace |
| Právní forma | příspěvková organizace |
| Zřizovatel | Město Úvaly |
| IČ | 044 41 869 |
| DIČ | CZ04441869 |
| Kontakt | Tel.: 281 091 522 E-mail: tsu@mestouvaly.cz Web: http://www.tsuvaly.cz/ |
| Statutární zástupce | ID datové schránky: yzzamr5 Jaroslav Špaček, ředitel |
| Hlavní ekonom | Jitka Kuštová |

2. Předmět hlavní a vedlejší činnosti

Činnost Technických služeb města Úvaly, příspěvkové organizace (dále jen „TSMÚ“) je vymezena zřizovací listinou ze dne 16. července 2015. V polovině roku 2017 byla zřizovací listina upravena z daňových důvodů a také z důvodu rozšíření hlavní a vedlejší činnosti.

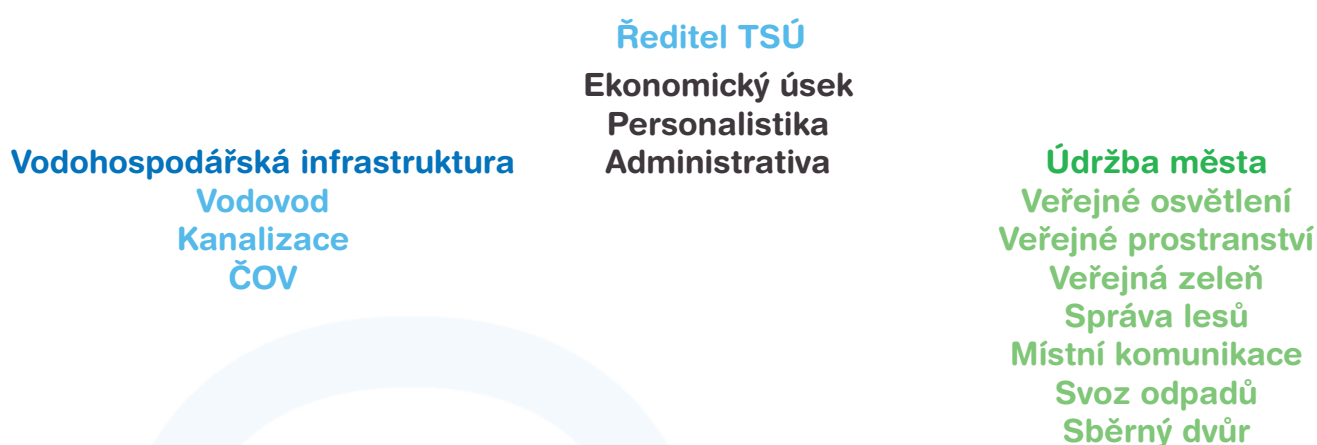
a. Hlavní činnost TSMÚ pro město (financováno z příspěvku):

- péče o zeleň včetně výsadby, údržby, vysekávání trávníků, prořezu stromů, likvidace náletových dřevin;
- péče o čistotu veřejného prostranství, odvoz odpadkových košů;
- správa majetku města bytových prostor č. p. 75, 90, 95, 105, 181, 1075, 1076, 1346, 1347;
- správa nebytových prostor: DPS, Dům volnočasových aktivit, MDDM, ZŠ, MŠ a další městské budovy;
- opravy komunikací;
- údržba a obnova dopravního značení;
- údržba a provoz hřbitova;
- údržba městských laviček a městského mobiliáře, autobusových zastávek a výstavba altánů;
- údržba a oprava dětských hřišť, pískovišť;
- údržba informačních tabulí a vývěsek města;
- údržby lesů a lesních pozemků;
- zajišťování svozu komunálního odpadu;
- provozování sběrného dvora;
- provozování, oprava a údržba systémů veřejného osvětlení;
- přípravné a dokončovací stavební práce, specializované stavební činnosti;
- instalace a údržba výzdoby města.

b. Doplnková činnost TSMÚ pro město (činnost hospodářská - tedy výtěžná) - provozování vodohospodářské infrastruktury; poskytování služeb občanům, dalším obcím a firmám dle dílčích objednávek.

Předmětem vedlejší činnosti (tzv. hospodářské činnosti) je provozování vodovodu a kanalizace pro veřejnou potřebu ve městě Úvaly a vodovodního přivaděče pro Úvalský region „Zeleneč“. Dále sem můžeme zařadit činnosti, které jsou vykonávány pro fyzické a právnické osoby dle ceníku služeb např. pronájem vysokozdvížné plošiny, pronájem kontejnerů a řada dalších činností.

Obr. 1: Organizační schéma TSMÚ platné ke dni 31.12.2021



Obr. 2: Celkový počet řešených událostí dle evidence TaskPool:

| rok | 1 | 2 | 3 | 4 | 5 | 6 | 7 | 8 | 9 | 10 | 11 | 12 | celkem | nárůstv % |
|------|----|----|----|----|----|----|----|-----|-----|----|----|----|--------|-----------|
| 2016 | | | | | 7 | 23 | 20 | 21 | 40 | 37 | 31 | 28 | 207 | |
| 2017 | 22 | 23 | 20 | 26 | 30 | 20 | 26 | 25 | 34 | 22 | 27 | 24 | 299 | 144,44% |
| 2018 | 19 | 17 | 26 | 68 | 50 | 31 | 34 | 25 | 26 | 52 | 21 | 15 | 384 | 128,43% |
| 2019 | 43 | 22 | 41 | 33 | 38 | 51 | 41 | 42 | 48 | 32 | 40 | 24 | 455 | 118,49% |
| 2020 | 22 | 37 | 17 | 22 | 39 | 31 | 45 | 27 | 86 | 60 | 58 | 32 | 476 | 104,62% |
| 2021 | 44 | 50 | 72 | 62 | 76 | 87 | 72 | 107 | 120 | 88 | 82 | 60 | 920 | 193,28% |

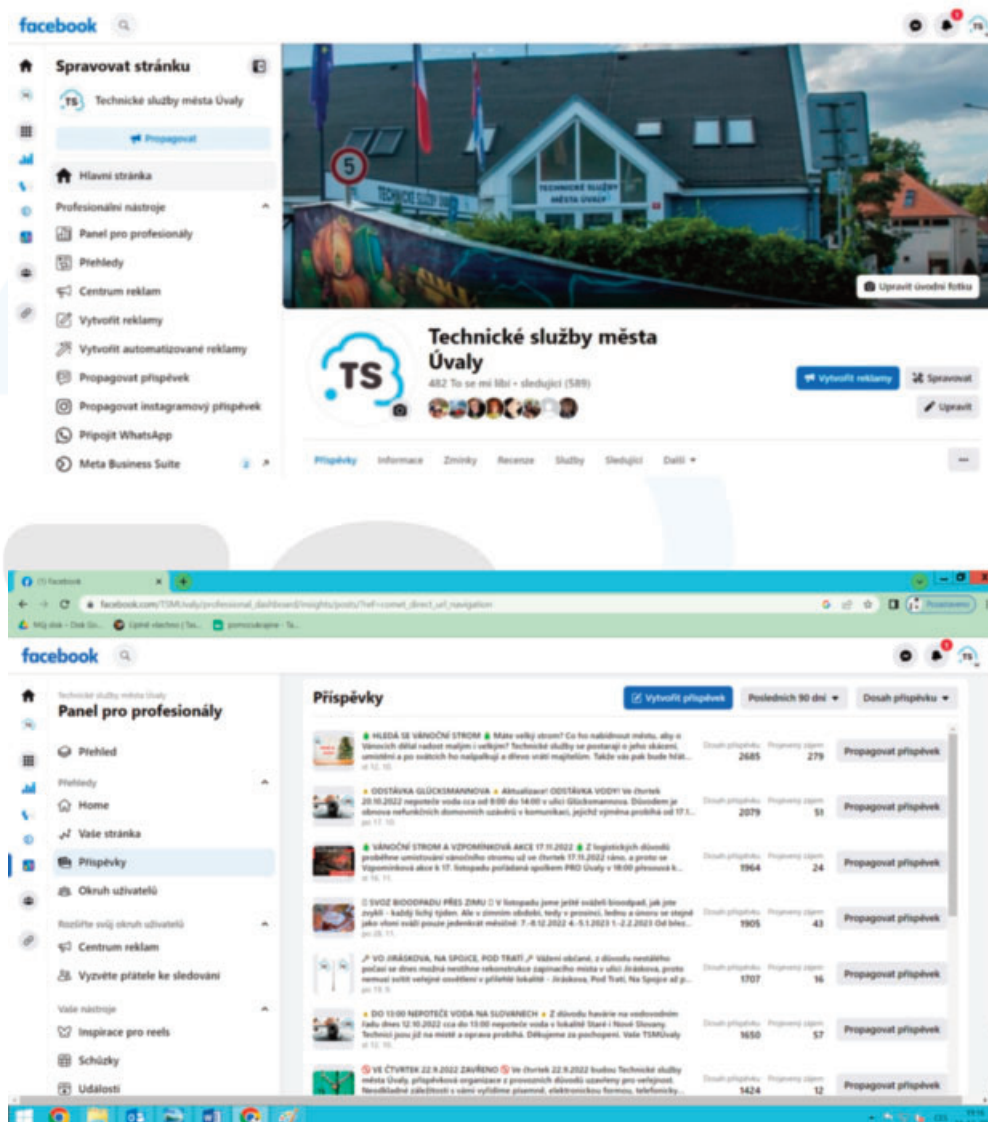
3. Přehled hlavních aktivit

a. Administrativní úsek

Administrativní úsek tvoří podporu celých TSMÚ. Agenda personalistiky a mezd, účetnictví, skladového hospodářství a fakturace je vedena v informačním systému Helios. V rámci administrativního úseku byli v roce 2021 zaměstnání celkem 3 zaměstnanci na hlavní pracovní poměr (personální/asistentka, ekonomka a účetní).

V roce 2021 je spuštěna Facebooková stránka naší organizace, jež naplňuje potřeby 21. století a cílí mimo jiné i na veřejné skupiny dle úvalských čtvrtí. Pravidelně se zde můžete dočíst, co se konkrétně děje, sdílíme aktuality, např. havárie na vodovodním řadu, doplňující informace k výpadekům a poruchám na veřejném osvětlení apod. Naši zaměstnanci z administrativního úseku zde odpovídají na reakce, komentáře a zprávy od našich obyvatel.

Obr. 3-4: Nový facebook TSMÚ



b. Úsek vodovodů a kanalizací

Úsek vodovodů a kanalizací (dále jen „VaK“) zajišťuje provozování vodohospodářské infrastruktury města Úvaly a také vodovodního přivaděče „Zeleneč“, který zásobuje Úvalský region z Káranských řadů. Tímto přivaděčem jsou zásobeny obce Zeleneč, Jirny, Nové Jirny, Horoušany, Horoušánky a Úvaly. V letních měsících naši vodu používá i Energia AG (kdysi pod názvem Vodos Kolín) k pokrytí výkyvů v rámci zásobení obcí Škvorec, Příšimasy a Hradešín. Úvalská Radlická čtvrť je pro změnu napojena a zásobena z jejich přivaděče. Již delší dobu je v plánu propojení této lokality přímo na naši vodu. Tímto projektem se staneme plně soběstačnými. Tato realizace byla v plánu, ale bohužel se odložila na roky následující z důvodu dořešení majetkových záležitostí. Projekt je veden přes soukromé pozemky a město tak o tomto záměru jedná s vlastníky dotčených pozemků. Předpoklad realizace spadá na roky 2022-2023.

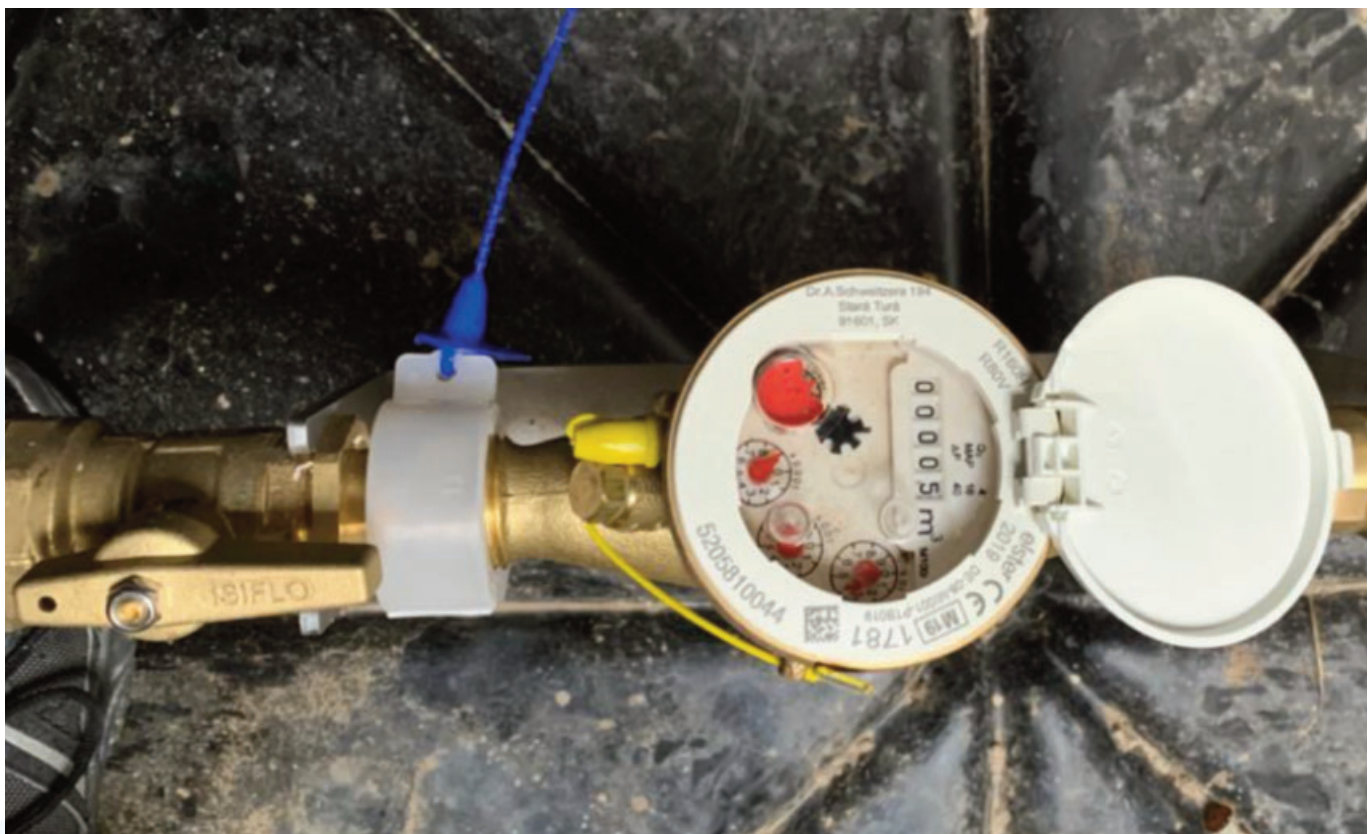
K zajištění provozování VaK jsou dvěma provozními techniky využívána dvě vozidla Dacia Duster a Peugeot Expert pro zabezpečení stálé pohotovosti nebo pro případ havárie.

Obr. 5-7: Havárie na vodovodním řadu



V tomto roce bylo pro potřeby zásobení SD a obyvatel pořízen přívěs s nástavbou - cisterna o objemu 1000l – jako případný pohotovostní zásobník pitné vody. Provozování čistírny odpadních vod (dále jen „ČOV“) zajišťuje 2x provozní technik a provozování kanalizace dodavatelská firma Miloslav Kolařík. Nedílnou součástí provozování VaK je odborný zástupce provozovatele a administrativní podpora, kterou zajišťuje fakturantka s rozšířenou působností (správa smluv, pohledávek, reklamací a pokladní) a referent pro agendu spojenou se žádostmi odběratelů, který má na starosti i veškeré vyjádření k plánovaným developerským projektům a stavebním zásahům našich obyvatel. Dalšími pracovníky pro zajištění plynulého chodu VaK jsou 3 odečítači stavu vodoměrů a 1 osoba pro roznos složenek, kteří pro organizaci tuto činnost vykonávají na dohodu o provedení práce. Odečty probíhají na kvartální bázi. I díky této četnosti se daří u odběratelů ohlídat případné poruchy - nejčastěji na tlakovém ventilu, protékající myčce apod. Na kanalizaci byl přijat nový pracovník Vít Fuchs, který má za úkol pojmout veškeré dovednosti jak na čistírně odpadních vod v Muchově ulici, tak i na systému kanalizační sítě. Často je k ruce při obnově a poruchách vodovodního řadu.

Obr. 8: Vodoměr



Detailní informace jsou uvedeny v samostatné výroční zprávě pro VaK – tu pro našeho zřizovatele připravuje odborný zástupce pan Ivo Kokrment.

Přehled projektů a činností VaK

Přehled hlavních projektů a činností bez výměny patních vodoměrů

Dělicí šoupě v ul. Otokara Březiny

Demontáž vodovodní přípojky a zaslepení Štefánikova 89

Dovoz vody cisternou 5,5 m³

Fontána

Koupaliště

Měsíční odečty stavů vodoměrů

Montáž vodovodní přípojky a demontáž stávající přípojky

Napouštění bazénu

Napouštění bazénu 5. května 826

Navrtávka vodovodního potrubí pro realizaci vodovodních přípojek Kmochova, Fibichova, Poděbradova

Nová přípojka a osazení vodoměru Jeronýmova

Nová přípojka Fibichova ul.

Obnova dělicího šoupěte a hydrantu ul. Hakenova x Rašínova

Obnova dělicích šoupat a přípojek Glücksmannova ul.

Obnova domovních přípojek + hydrantu Šafaříkova

Obnova domovních vodovodních přípojek a hydrantové soupravy v ul. Josefa Lady

Obnova domovních vodovodních přípojek a hydrantové soupravy v ul. Prokopa Velikého

Obnova domovních vodovodních přípojek a nová sekční šoumata ul. Palackého

Obnova infrastruktury města Úvaly

Obnova požárního hydrantu Dr. Strusky

Obnova přípojky a hydrant Josefa Lady

Obnova soupravy, přípojky a hydrantu ul. Šrámkova

Obnova vodovodního řadu Fibichova a Janáčkova ul.

Obnova vodovodního řadu Jirenská ul.

Obnova vodovodního řadu Kmochova ul.

Obnova vodovodního řadu Kupkova ul.

Obnova vodovodu Tigridova Úvaly-Horoušánky

Oprava hydrantu Zálesí

Oprava poruchy ul. Šámalova

Oprava poruchy v ul. E. E. Kische

Oprava poruchy vodovodního řadu Alešova ul.

Oprava poruchy vodovodního řadu Atlasová ul.

Oprava poruchy vodovodního řadu Bratří Čapků ul.

Oprava poruchy vodovodního řadu Chorvatská ul.

Oprava poruchy vodovodního řadu Šámalova ul. - výměna vodovodních přípojek

Oprava poruchy vodovodního řadu Škvorecká

Oprava poruchy vodovodního řadu Těsnohlídkova ul.

Oprava poruchy vodovodního řadu Těsnohlídkova ul. - výměna vodovodních přípojek

Oprava poruchy vodovodního řadu Tisová ul.

Oprava poruchy Zálesí

Oprava ul. E.E. Kische

Oprava ul. Šámalova

Oprava ul. U Horoušánek a ul. Tigridova

Oprava vodovodní šachty Hodov

Oprava vodovodního potrubí ul. U Horoušánek

Oprava vodovodního řadu ul. Purkyňova
Oprava vodovodu Kmochova, Kupkova, Fibichova, Janáčkova, Jirenská
Oprava vodovodu ul. V Zálesí
Opravy vodovodních domovních přípojek
Osazení měření tlaku vody v ul. Klostermannova (trať)
Osazení šachty vodovodní přípojky Arnoštova ul., objekt býv. parketárny
Osazení vodoměru 2139
Osazení vodoměru 3475/224
Osazení vodoměru 3475/227
Osazení vodoměru a kohoutů Kupkova 3235/47
Osazení vodoměru a výměna kohoutů
Osazení vodoměru Hvězdova 49,51,18,00, Poděbradova 46
Osazení vodoměru Jeronýmova 3841/131
Osazení vodoměru Lužická 1054
Osazení vodoměru Seifertova 3475/240, 241
Osazení vodoměru Seifertova 3475/242
Osazení vodoměru Seifertova 3475/243
Osazení vodoměru Vaculíkova 3475/259
Osazení vodoměru Vaculíkova 3475/263
Osazení vodoměru Vaculíkova 3475/264
Osazení vodoměru Vaculíkova 3475/265 a 266
Osazení vodoměru Vaculíkova 3475/267
Osazení vodoměru, kohouty Poděbradova 721
Osazení vodoměru Seifertova 2187
Osazení vodoměru Seifertova 2190, 2185
Osazení vodoměru Skácelova 2156, Seifertova 2186, 2189
Osazení vodoměru Vaculíkova 3123, Seifertova 2184, 2183, 2188
Pítka Riegerova - výměna
Protáčení hlavních uzávěrů a dom. přípojek
Přemístění vodoměru Hvězdova
Přemístění vodoměru Kollárova 1571
Přemístění vodoměru Štefánikova 291
Přivaděč Zeleneč
Rekonstrukce kanalizace Horova ul.
Rekonstrukce šachty Přivaděč Pernerova
Studna ČOV - obnova
Technické služby
Údržba běžná - přečerpávačka Fibichova
Údržba služebních vozů - běžná
Údržba vodovodní sítě běžná
Ul. Sovova obnova řadu
Vodojem JIH (u silnice na Škvorec)
Vodojem Zeleneč Mstětická
Vodoměry Vaculíkova ul. 3475/255
Vyhledávání ztrát na vodovodním řadu
Výměna čerpadla v DPS Úvaly
Výměna dělicích šoupat v ul. Glücksmannova x Šámalova
Výměna dělicích šoupat v ul. Nad koupadlem x Purkyňova

Výměna hadice k vodoměru Štefánikova 291
Výměna kohoutů a osazení vodoměru Jirenská 3366/4, Úvaly
Výměna kohoutů a osazení vodoměrů Riegerova 65, Úvaly
Výměna kohoutu a vodoměru Dobročovická 1066
Výměna kohoutu Česká 1656
Výměna kohoutu Nad koupadlem 1264
Výměna kohoutů Prokopa Velikého 1269
Výměna kohoutů Smetanova / Vydrova 893
Výměna kohoutů Sovova 914
Výměna kohoutů Tyršova 145
Výměna kohoutu vodovodní přípojky Raisova 1285, Úvaly
Výměna kulových kohoutů
Výměna kulových kohoutů A. z Pardubic 4
Výměna osazení vodoměru Mánesova 254
Výměna pítka a předělání rozvodu na nám. Arnošta z Pardubic
Výměna poklopu hydrantu Přivaděč Rohožník
Výměna poškozené soupravy + poklop Sovova ul.
Výměna prasklého vodoměru 5. května 67
Výměna prasklého vodoměru Barákova 528
Výměna redukčního ventilu
Výměna souprav + hrnky - Přivaděč Rohožník
Výměna souprav a poklopu Kollárova
Výměna souprav dělicích šoupat v ul. Těsnohlídkova
Výměna soupravy a poklopů v ul. Prokopa Velikého
Výměna teleskop ul. P. Velikého a V. Nováka
Výměna uzávěru obtoku red. ventilu VDJ Jih
Výměna vodoměru + kohouty
Výměna vodoměru a kohoutů Horova 1743
Výměna vodoměru šachta Hodov
Výměna vodoměru šachta Hodov + osazení odvzdušnění
Výměna vodovodních přípojek + hydrantu v ul. Nad Koupadlem
Výměna vodovodních přípojek + hydrantu v ul. Tovární
Výměny vodoměrů
Výměny vodovodních přípojek a hydrantů v ul. Sovova
Zhotovení vodovodního a kanalizačního řadu v ul. Chorvatská

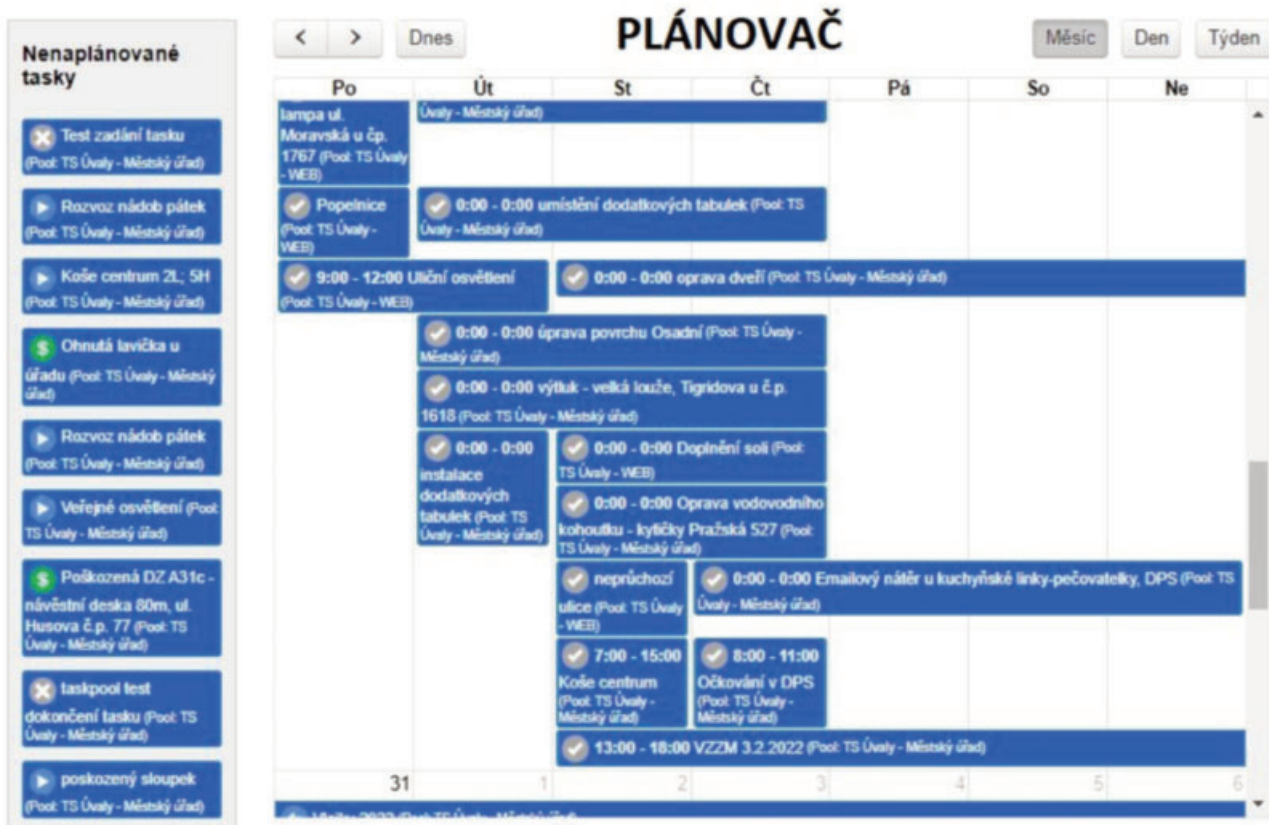
c. Úsek údržby města

Tento úsek tvoří samotné jádro TSMÚ. Jedná se o jednotku tzv. VPS, kterou dále členíme na úsek svozu odpadu, správy a údržby veřejného osvětlení, správy hřbitova a ostatní VPS. Celkem tato pracovní jednotka disponuje 22 zaměstnanci. Přesné rozdělení je následující:

- Úsek veřejného osvětlení 2 pracovníci
- Úsek svozu odpadu 3 pracovníci, od 11/2021 6 pracovníků
- Údržba hřbitova 1 pracovník
- DPS 1 pracovník
- Kulturní a volnočasová „65“ 1 pracovník na DPČ
- Sběrný dvůr 1,5 pracovníka (jeden na 50 % úvazek)
- Údržba města 14 do 11/2021, nyní 17 pracovníků

O prázdninách nabízíme možnost brigády studentům, zejména z Úval. Je skvělé, když si mohou okusit, co obnáší údržba města po vandalech, sprejerech a lidech, kterým odpadne nepořádek z ruky kdekoli v ulicích našeho krásného města. V rámci údržby se osvědčila i pomoc našich obyvatel, kteří nám přes webovou aplikaci města hlásí věci, které jsou dle jejich soudu v nesouladu a mimo očekávaný standard. V roce 2020 bylo nahlášeno 85 věcí k vyřešení (v roce 2019 to bylo 63 událostí). V roce letošním to již bylo 229 požadavků. Děkujeme, nemůžeme být všude a vaše kooperace je pro nás nesmírně důležitá. Naše město v zeleni bude vypadat tak, jak se k němu budeme chovat my všichni. Níže je vidět plánovač jednotlivých aktivit, které jsou nám z odborů města zadány.

Obr. 10: Plánovač TaskPool



The screenshot shows the 'PLÁNOVAČ' (Task Scheduler) interface. On the left, there is a sidebar titled 'Nenaplánované tasky' (Unplanned tasks) with a list of tasks such as 'Test zadání tasku', 'Rozvoz nádob pátek', 'Koše centrum 2L, 5H', 'Ohnutá lavička u úřadu', 'Rozvoz nádob pátek', 'Veřejné osvětlení', 'Poškozená DZ A31c - návštěvní deska 80m, ul. Husova č.p. 77', 'taskpool test dokončení tasku', and 'poškozený sloupek'. The main area is a calendar grid for the week of August 31st to September 6th, 2022. Tasks are scheduled across the days, including 'Úvaly - Městský úřad', 'Moravská u č.p. 1767', 'Popelnice', 'Uliční osvětlení', 'oprava dveří', 'úprava povrchu Osadní', 'výtluk - velká louže, Tigrisova u č.p. 1618', 'Doplnění soli', 'Oprava vodovodního kohoutu', 'Emailový nářer', 'Očkování v DPS', and 'VZZM 3.2.2022'.

Obr. 10: Nahlášené požadavky mimo standartní práce

| Popisky řádků | 1 | 2 | 3 | 4 | 5 | 6 | 7 | 8 | 9 | 10 | 11 | 12 | Celkový součet |
|-------------------------|-----|-----|-----|-----|-----|-----|-----|-----|-----|-----|-----|-----|----------------|
| 2016 | | | | | 7 | 23 | 20 | 21 | 40 | 37 | 31 | 28 | 207 |
| 2017 | 22 | 23 | 20 | 26 | 30 | 20 | 26 | 25 | 34 | 22 | 27 | 24 | 299 |
| 2018 | 19 | 17 | 26 | 68 | 50 | 31 | 34 | 25 | 26 | 52 | 21 | 15 | 384 |
| 2019 | 43 | 22 | 41 | 33 | 38 | 51 | 41 | 42 | 48 | 32 | 40 | 24 | 455 |
| TS Úvaly - Městský úřad | 31 | 17 | 33 | 29 | 33 | 48 | 40 | 34 | 43 | 32 | 33 | 19 | 392 |
| VO | | | | | | | | 1 | 1 | | | | 3 |
| VPS | 31 | 17 | 33 | 29 | 33 | 48 | 40 | 33 | 42 | 32 | 32 | 19 | 389 |
| TS Úvaly - WEB | 12 | 5 | 8 | 4 | 5 | 3 | 1 | 8 | 5 | | 7 | 5 | 63 |
| VO | 12 | 5 | 8 | 4 | 5 | 3 | 1 | 8 | 5 | | 7 | 5 | 63 |
| 2020 | 22 | 37 | 17 | 22 | 39 | 31 | 45 | 27 | 86 | 60 | 58 | 32 | 476 |
| TS Úvaly - Městský úřad | 19 | 30 | 15 | 18 | 33 | 28 | 34 | 23 | 68 | 47 | 48 | 28 | 391 |
| SD | | | | | | | | | | 1 | | | 1 |
| VO | | | | | | | | | | 5 | 7 | 2 | 14 |
| VPS | 19 | 30 | 15 | 18 | 33 | 28 | 34 | 23 | 68 | 41 | 41 | 26 | 376 |
| TS Úvaly - WEB | 3 | 7 | 2 | 4 | 6 | 3 | 11 | 4 | 18 | 13 | 10 | 4 | 85 |
| VAK | | | | | 1 | | | | | 1 | | | 2 |
| VO | 2 | 7 | 2 | 3 | 5 | 3 | 10 | 4 | 15 | 4 | 1 | 1 | 57 |
| VPS | 1 | | | 1 | | | 1 | | 3 | 8 | 9 | 3 | 26 |
| 2021 | 44 | 50 | 72 | 62 | 76 | 87 | 72 | 107 | 120 | 88 | 82 | 60 | 920 |
| TS Úvaly - Městský úřad | 34 | 38 | 54 | 46 | 47 | 62 | 48 | 73 | 100 | 71 | 70 | 48 | 691 |
| VAK | 1 | | | 1 | | | | 2 | | | | | 4 |
| VO | 2 | 4 | | 1 | | | 1 | | 3 | 4 | 4 | 2 | 21 |
| VPS | 32 | 33 | 54 | 44 | 47 | 62 | 47 | 71 | 97 | 67 | 66 | 46 | 666 |
| TS Úvaly - WEB | 10 | 12 | 18 | 16 | 29 | 25 | 24 | 34 | 20 | 17 | 12 | 12 | 229 |
| VAK | | 1 | 1 | 1 | | | 1 | 1 | 2 | | | | 7 |
| VO | 3 | 4 | 2 | 3 | 5 | 2 | 4 | 3 | 2 | 4 | 1 | 5 | 38 |
| VPS | 7 | 7 | 15 | 12 | 24 | 23 | 19 | 30 | 16 | 13 | 11 | 7 | 184 |
| 2022 | 90 | 143 | 151 | 109 | 144 | 155 | 103 | 129 | 108 | 108 | 92 | | 1 332 |
| Celkový součet | 240 | 292 | 327 | 320 | 384 | 398 | 341 | 376 | 462 | 399 | 351 | 183 | 4 073 |

Údržba veřejné zeleně

Obr. 11: Sekání



Údržba veřejné zeleně zahrnuje sekání trávy veškerých městských ploch jako je hřbitov, volnočasová hřiště, pozemky podél silnic, stezky atd., dále prostřihy stromů, křovin, zalévání osázených veřejných ploch a sázení stromů.

Obr. 12: Zeleň připravená k dosázení



Tato údržba probíhala dle klimatických podmínek od jara do podzimu. V podzimním období jsme se věnovali hrabání listí, a to opět s využitím vysavače taženého za kontejnerovým nosičem. Jelikož nedisponujeme technikou se sběrem posekané trávy, pak musí být díky mulčovací metodě sekáno výrazně častěji. Travní porost by neměl být vyšší jak 20 cm, což by mohlo mít špatný vliv na kvalitu travních ploch. Frekvence je pak opravdu výraznější. V roce 2021 bylo zapotřebí 14 sekacích cyklů. Mezi největší plochy patří hřiště na Slovanech, Sokolák pod ZŠ a přilehlé plochy u školy, parky u hasičárny (Rosenbaumův) a Nachlingerův park. Dále údržba silničních škarp, stezek a domovních předzahrádek. Řada našich spoluobčanů se změnou zákona přestala udržovat prostranství před svým domem. Z roku na rok nám tedy přibýlo velké množství různorodých ploch k údržbě. Děkujeme tímto všem našim spoluobčanům, kteří o své předzahrádky dbají a pomáhají s udržením krásného prostředí našeho města.

Obr. 13: Sekací rameno v akci



V tomto roce již na škarpy podél komunikací používáme příkopové rameno s mulčovací hlavou, která má dosah 5,5m. Byla zakoupena z důvodu úspory a zvýšení efektivity. Do této doby se vše dosekávalo ručně. Dále na rameno bylo zakoupena i hlavice pro údržbu alejí, živých plotů apod. V akci můžete vidět náš staříčkový Zetor Crystal například v aleji na Jirny, na cestě směr Donát, nebo u Bistra Kvapil na živém plotu v Pražské ulici. Nově taktéž při objednávkách zpracování keřů a prořezech stromořadí „štěpkujeme“ přímo v místě. Šetříme tím náklady za převoz bio odpadu a platbu za kompostárnu. Štěpku vracíme rovnou zpět do přírody. V rámci svozového kolečka a svezeneho množství bylo využito průmyslového drtiče, který nadrtil veškerý zelený navezený odpad. Jako poslední byl používán stroj Infraset na opravy větších výtluků. Z důvodu správného používání dle technologických postupů byla vyškolená posádka 4 zaměstnanců. Zaškolení a pravidelný servis provedla společnost Moram. Oprava jednoho hlubokého výtluku pak trvá cca 30 minut. Posádka se skládá ze 2 pracovníků.

Práce v lese

V roce 2021 se TSMÚ věnovaly těžbě dřeva v oblastech les Pražská a Králíčina.

Obr. 14: Strom hrozící pádem na cestu



Dále se TSMÚ věnovaly vystřihávání náletových dřevin v celé lokalitě města Úvaly. V roce 2021 se pokračuje v kácení stromů napadených kůrovcem. K těžbě je využívána i vysokozdvižná plošina a traktor Zetor s navijákem. Spolupracujeme zde s městským arboristou panem Karbulkou, který pro nás dělá zdravotní řezy, bezpečnostní kácení, tvarování korun stromů a další činnosti dle kooperace s odborem životního prostředí.

Obr. 15: Hřiště poničené pádem stromu



Bohužel náš dlouholetý spolupracovník pan Karbulka podlehl nemoci covid-19 a 27. prosince 2021 nás navždy opustil. Je to citelná ztráta jak pro rodinu, tak i pro nás, neboť s panem Karbulkou byla vždy skvělá spolupráce.

Údržba veřejných prostranství

V rámci údržby veřejného prostranství TSMÚ pravidelně 3x týdně zajišťují svoz městských odpadkových košů, a to jak na směsný odpad, tak košů na psí exkrementy. Po městě je celkem přes 200 nádob.

Dále TSMÚ provádí pravidelné čištění ulic veřejného prostranství a také odstraňování plevelů mechanickou i chemickou cestou. Chemický postřik plevelů v roce 2021 zajišťovala firma Kašík, která celkem ve třech etapách chemicky ošetřila komunikace, kde následně naši pracovníci mechanicky odstraní zašlý plevel a provedou kompletní vyčištění komunikací.

Obr. 16: Úklid veřejných prostranství



Obr. 17: Oprava mostku na dětském hřišti



Mezi veřejná prostranství patří i dětská hřiště. TSMÚ zajišťují opravy dle pravidelných revizí. Zároveň proběhly větší zásahy na centrálním hřišti pod radnicí a v Palackého ulici. Vybudovala se nová pískoviště. Nyní v kombinaci ztraceného bednění a dřevěného vršku. Osazujeme nové lavičky pro občany po celém městě Úvaly, v parcích a podél vycházkových tras.

Vandalismus nám přiděluje mnoho zcela zbytečné práce. Ano, pokud si například říkáte, že to nebo ono by mohlo být hotovo rychleji, vězte, že dost možná právě opravujeme rozkopané a vysypané koše, čistíme „malůvky“ na mostech a stěnách budov nebo již potřetí zasklíváme včelí naučnou stezku. Ano, i my budeme raději vylepšovat městem pořízené vybavení města, hřišť a zlepšovat tak náš společný veřejný prostor, než odklízet škody po vandalech.

Za rok 2021 bylo odstraněno 440 m² grafit firmou RUBICON, zbytek vlastními silami – plochy se přetírají dle potřeby a stojí nás to mnoho sil a významně nám to ubírá pracovní kapacity.

Obr. 18: Opětovně zničená naučná tabule na dětském hřišti



Obr. 19-21: Nepovolené čmáranice, které musíme odstraňovat



Správa místních komunikací

Ve městě Úvaly se nachází více než 37 km místních komunikací a 18 km chodníků, jejichž údržbu musí TSMÚ zajistit. Na řadě místních komunikací není asfaltový povrch, TSMÚ pravidelně vyspravují výtluky. V letošním roce se opravil povrch na 24 úsecích - kde bylo využito pokládky recyklátu, vytvoření štěrkového lože a jako finální povrch byl využit asfalt nebo recyklát s následným spojovacím prostřikem. Vše probíhalo v kooperaci s firmou Poor, která měla na starosti finální pokládku finišerem včetně návozu živice/recyklátů. Dále firma Jiří Hovorka, která pro nás zabezpečila zemní práce a převozy hmot. Správa místních komunikací zahrnuje i údržbu a doplňování nového dopravního značení. V roce 2021 TSMÚ měnily zrcadla, kotvící patky i dopravní značení, ve většině případů byly výměny provedeny kvůli nepozornosti řidičů a vandalismu. TSMÚ zajišťují také vertikální dopravní značení, v případě rozsáhlejších úseků je řešeno smluvně s dodavatelskou společností TopZnak a ADOZ.

Obr. 22-23: Poničené dopravní značení: sloupek a dopravní značka



Obr. 24: Vodorovné dopravní značení



Přehled úseků ulic kde proběhla oprava povrchů:

Etapa II.

- Kollárova (od V. Špály po J. Lady)
- Kolárova (od J. Lady po Šrámkovu)
- Kollárova (od Šrámkovy po Erbenovu)
- Kollárova (od Erbenova po Maroldova – u MŠ)
- Kollárova (od Maroldova po Raisova)
- Kollárova (od Raisova po Jungmannova)
- Kollárova (od Jungmannova po Boženy Němcové)
- J. Lady vršek - slepá
- J. Lady (od Kollárova po Prokopa Velikého)
- Šrámkova
- Prokopa Velikého (od J. Lady po Erbenova)
- Prokopa Velikého (od Maroldova po Raisova)
- V. Špály (od Pražská po Kollárova)
- V. Špály (od Kollárova po konec)
- Palackého (od Hakenova x Rašínova)
- Hakenova (od Pražské po Rašínovu)

Etapa I.

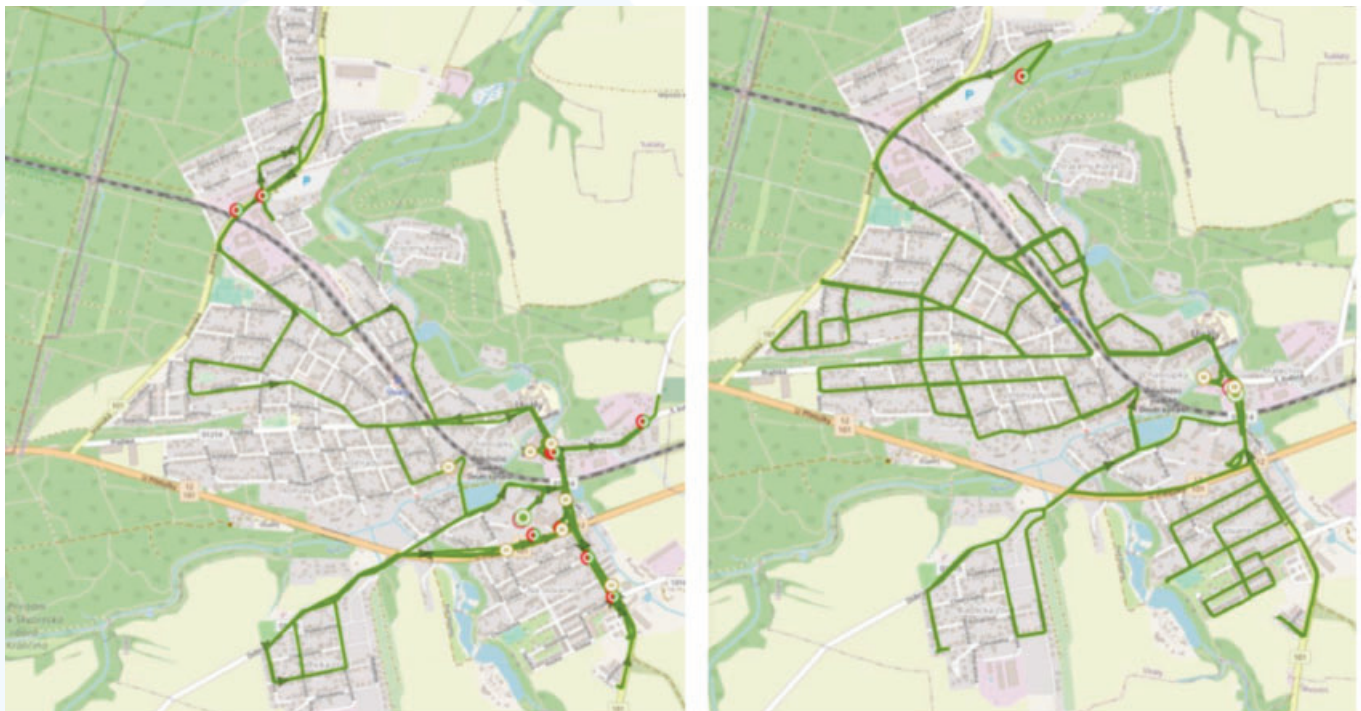
- Fibichova
- Janáčkova
- Jirenská
- Kmochova
- Kupkova
- Poděbradova
- Roháčova
- Táboritská

Zimní pohotovost je prováděna ve dvou čechách, na pozici dispečera se střídají vybraní pracovníci, kteří po 60 minutách vyhodnocují aktuální počasí, jeho výhled a pravidelně projíždějí problematická místa města. Čtyři se po týdnu střídají. Opravou povrchu na 22 úsecích se nám tímto navýšilo i množství ulic pro zimní údržbu. Pohotovost a výjezd čtyři pro nás znamená i následné potíže s ohledem na pracovní kapacitu. Zaměstnanec po výjezdu a dle jeho délky má následně nárok na volno. Jako prim je pro nás v zimě svoz košů a odpadu občanů – tito pracovníci nejsou v pohotovosti nikterak využíváni. Staráme se i o plochy komerční, a to prostory parkoviště Penny, skladové plochy Izomat, sklady v horní části Radlické čtvrti, nebo dle dalších dílčích objednávek. Často bylo pomoci i našim občanům při řešení kalamitných situací.

Obr. 25: Oprava povrchu Vodorovné dopravní značení



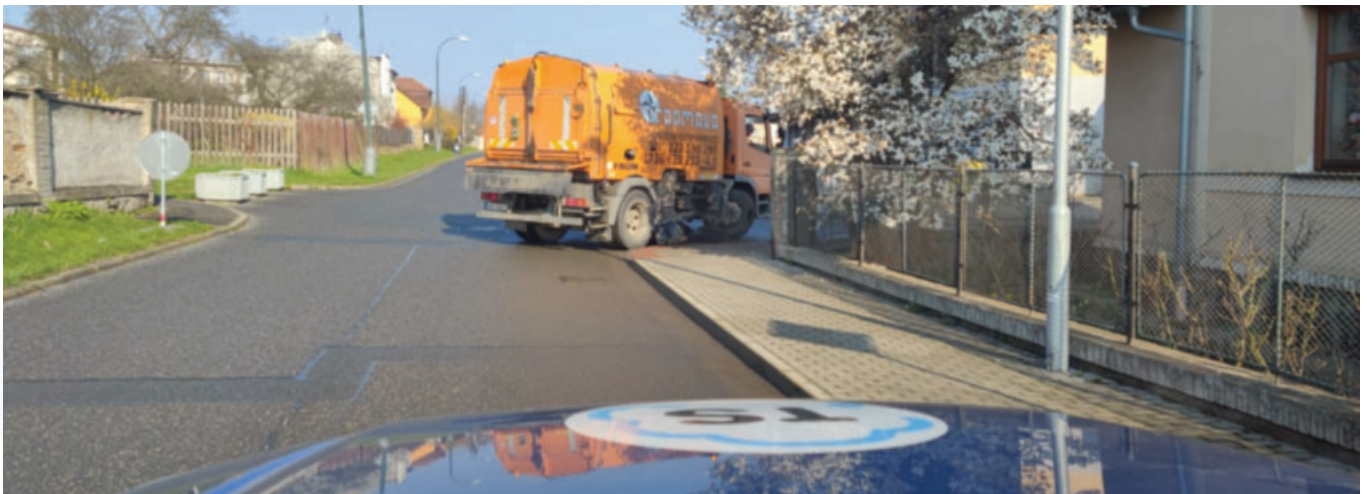
Obr. 27: Zimní údržba



Dalším úkolem TSMÚ je čištění dešťových vpustí – cílem je se zde i dovybavit – nástavbou na vozidlo Multikar pro čištění kanalizačních vpustí.

Obr. 27-29: Strojní čištění ulic

Ve spolupráci s firmou Framaka zajišťovaly TSMÚ jarní strojní čištění komunikací v celkovém rozsahu 92 hodin/rok při spotřebě vody cca 123 m³ a 80 ks dopravního značení. Úkolem TSMÚ v této akci je rozvoz dopravního značení a následné strojní i ruční dočištění chodníků a ulic. K urychlení prací používáme nářadový nosič Holder 45i, který byl již v roce 2019 využit k čištění chodníků, ulic, zalévání a pro zimní pohotovost.



Správa bytových a nebytových prostor

Na základě požadavků odboru investic a majetku města Úvaly jsou pravidelně řešeny požadavky týkající se údržby bytových a nebytových prostor. V roce 2021 byla zajištěna rekonstrukce fasády starého městského úřadu Pražská 276. Mezi časté zásahy ze strany TSMÚ patří i opravy elektřiny v objektech města. Dále jsou zajišťovány dílčí práce pro ZŠ, všechny MŠ, školní jídelnu, knihovnu a MDDM. Podařilo se opravit 2 městské byty, zabezpečujeme stavební úpravy a výmalbu úřadů, bytů a společných prostor.

DPS

Město Úvaly provozuje Dům s pečovatelskou službou, který je zároveň pracovištěm správce – zaměstnance TS. Kromě něho se i VPS stará o údržbu a opravy tohoto domu. Konferenční prostory slouží jako zázemí pro menší kulturní akce, zasedání zastupitelů města a další společenské události. Správce se dále stará i o kotelny v objektech města. Byla provedena rekonstrukce (koupele, kuchyňská linka, elektroinstalace, podlahy) 3 bytů, které jsou následně předány novým občanům dle rozhodnutí o přidělení místa v DPS. Zahřeje vás u srdce, pokud můžete být přítomni u předání bytu novým nájemníkům a přání hezkého a plnohodnotného podzimu života. Je také příjemné dostat od našich „zákazníků“ zpětnou vazbu. Pochvalných děkovných dopisů, emailů či telefonátů bylo opravdu nespočet.

Centrum volnočasových aktivit – „65“

Již od 1.9.2019 je objekt „Pětašedesátka“ využíván Městským domem dětí a mládeže Úvaly, Základní uměleckou školou Český Brod – pobočka Úvaly a Základní školou Úvaly. Již tedy není možné, aby prostory v odpoledních a večerních hodinách a o víkendech využívaly spolky, občanská sdružení, případně jiné subjekty. Kulturní komise do těchto prostor zve na zájezdní vystoupení divadelní spolky. Akce jsou hojně navštěvované a prostory často praskají doslova ve švech. O objekt se stará správce, který je u TS na DPČ.

Veřejné osvětlení

I v roce 2021 se plně věnujeme správě a údržbě veřejného osvětlení (dále jen „VO“). Nejen údržba, ale i nová výstavba VO byla náplní činnosti TSMÚ. Přibyla nám pod správu lokalita Výpustek I. Etapa a nová Radlická čtvrť.

K zajištění oprav VO je využíváno vozidlo Mitsubishi FUSO s vysokozdviznou plošinou od firmy Rybáček. Oprava a údržba VO je zajišťována jednosměnnou posádkou o 2 členech. Tato posádka se také věnuje elektrikářským pracím na objektech města Úvaly. Při budování nového VO jsou využíváni i další zaměstnanci TSMÚ, např. k zednickým a výkopovým pracím.

Každý rok TSMÚ zajišťují vánoční výzdobu města a přípravu adventní soboty. V roce 2021 město investovalo do masivního rozšíření vánočního osvětlení. Celkem bylo instalováno dalších 52 ks vloček na sloupy veřejného osvětlení. Bylo zapotřebí navrtat a propojit 52 lamp na hlavních tazích. Celkem jich je 135 ks. Stromy na náměstí nám rostou, a tak na každý přibudou další 3 LED řetězy. Celé náměstí je koncipováno ve studené bílé. Celkem zdobíme 12 ks platanů, magnolii v horní části náměstí, 30 hlohů v Husově ulici. Dále strom a domeček v Domě s pečovatelskou službou. Zdobení města probíhalo po dobu 4 týdnů, kdy se na náměstí usadil vánoční strom darovaný rodinou Malinových ze Smetanovy ulice.

Obr. 31: Usazení vánočního stromu 2021



Ke změně počtu zařízení dochází vlivem nové výstavby, ale i díky plánovaným rekonstrukcím VO v určitých lokalitách. Tyto akce jsou v gesci města Úvaly, které prostřednictvím veřejných zakázek vybírá vhodné dodavatele. I nadále kontrolujeme případné dotační tituly, které jsou pravidelně vypisovány. Příprava žádosti k akci Efekt nám bohužel nedává příliš šanci uspět a návratnost je přes 30 let. O dotaci proto nežádáme – nyní čekáme na změnu systému dotace a věříme, že budeme schopni zrekonstruovat další úseky sítě veřejného osvětlení. Dát další oblasti do LED technologií, kde lze nastavit například stmívání na 30 % od do, nemusí tak docházet k celkovému vypínání celé oblasti. Dále plánujeme přechod z analogových spínacích hodin a stmívacího čidla přechod na přesnější dálkově nastavitelné spínání zapínacího místa dle astronomických hodin a čidla na bázi spínací jednotky pro spínání veřejného osvětlení - princip založený na přesném měření okolního osvětlení v oblasti infračerveného spektra. To je klíčový rozdíl ve srovnání s obvyklými světelnými spínači, které snímá světlo ve viditelném spektru. Plná náhrada soumrakových spínačů.

- veřejné osvětlení: 1103 ks
- zapínací body: 24 ks
- Skříní: 22ks
- Trafostanice: 10ks
- slavnostní osvětlení: 135 ks vložek pro sloupy VO
- přisvětlení přechodů: 4 přechody po 2 LED světlech s výstražným sv. značením

Preventivní údržba

Na základě dokumentu Provoz a správa veřejného osvětlení ve městě Úvaly, zpracovaném v roce 2016 (externě – společností Sdružení pro rozvoj veřejného osvětlení) se zaměstnanci na úseku VO pravidelně věnují preventivní i operativní údržbě, např. nátěry a čištění světelných bodů. Preventivní zásahy zahrnují periodické revize zapínacích míst a světelných bodů, stejně tak jako jejich kontrolu. Ta probíhá ve spolupráci s externí společností Revize plus.

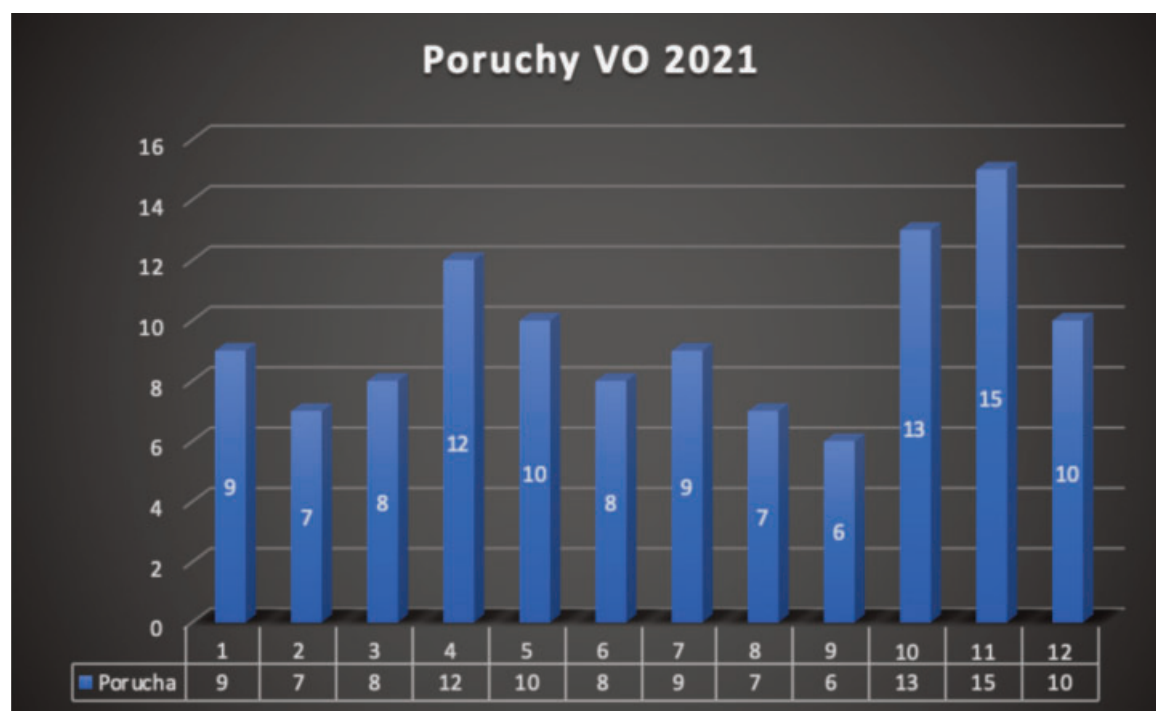
| Prevence | Počet |
|-------------------------------------|-------|
| Periodické revize zapínacích míst | 12 |
| Periodické revize světelných bodů | 240 |
| Periodické kontroly zapínacích míst | 12 |
| Periodické kontroly světelných bodů | 240 |

Operativní údržba

Pro nahlášení poruch byl využit jak web TSMÚ (<http://www.tsuvaly.cz/>), kde je možnost nahlásit poruchu na VO, tak především i dispečink TSMÚ (na tel. 735 172 722).

| Druh událostí | Měsíc | | | | | | | | | | | | Celkem |
|------------------|-------|---|---|----|----|---|---|---|---|----|----|----|--------|
| | 1 | 2 | 3 | 4 | 5 | 6 | 7 | 8 | 9 | 10 | 11 | 12 | |
| Porucha | 9 | 7 | 8 | 12 | 10 | 8 | 9 | 7 | 6 | 13 | 15 | 10 | 114 |
| Kabelová porucha | 0 | 1 | 1 | 0 | 0 | 0 | 2 | 0 | 1 | 1 | 1 | 0 | 7 |

Graf 1.: Poruchy VO 2021



Nejčastější příčiny poruch:

- vadné výbojky (stáří)
- poruchy předřadníků, tlumivek
- vadný stykač nebo jistič
- vyhořelá svorkovnice

V rámci správy VO jsou vykonávány především následující aktivity:

- evidence podkladů o stavu přírůstků a úbytků spravovaného zařízení včetně aktualizace pasportu VO
- spoluúčast na prováděných revizích spravovaného zařízení
- vyjadřování se k projektovým záměrům v rámci správních řízení
- připomínky k projektové dokumentaci staveb na území spravovaného zařízení
- vytyčování sítí
- účast na převjímacích a kolaudačních řízeních
- kontroly nelegálního využívání zařízení
- evidence technické dokumentace k prováděným akcím

TSMÚ nezajišťují nákup a řízení spotřeby elektrické energie. Veškeré záležitosti související s hospodařením s elektrickou energií, zahrnující i optimalizaci paušálních plateb nebo sjednávání smluv o sdružených službách, zajišťuje samo město Úvaly, konkrétně Odbor investic a dopravy města Úvaly.

Ve spolupráci s Odborem investic a dopravy města Úvaly byly při přípravě rozpočtu na rok 2022 vytipovány oblasti pro obnovu VO a zároveň byly na tyto akce alokovány finanční prostředky.

Svoz komunálních odpadů

Obr. 31: Svoz odpadů



Na základě provozního řádu o mobilním svozu odpadů vydaného Středočeským krajem dne 13. prosince 2016 zajišťují Technické služby města Úvaly, příspěvková organizace svoz komunálních odpadů (dále jen „SKO“). Ke svozu je využíváno svozové vozidlo MAN s nástavbou Zoeller system. Svoz je zajišťován jednosměnnou 3 člennou posádkou a administrativním pracovníkem, který pracuje v prostředí EVI8 a jedná se o část jeho pracovní náplně.

Obr. 32: Svozový KUKA vůz Scania



Od konce listopadu máme díky investici města nové svozové vozidlo Scania s nástavbou SEMAT, plně automatickým vyklapečem Zoeller, stavíme druhou svozovou posádku, která je vytvořena z pracovníků údržby města. Výhodou je zastupitelnost posádky na jednotlivých vozidlech, právě díky využití stejného vyklapěče. Již se nám nestává, že by se nepovedlo svézt vše v daný svozový den dle svozového plánu. Uvažujeme dále o svozu jedlých olejů nejen z nádob na separovaných hnízdech, ale přímo z domácností. Prostě a jednoduše dáte slitý olej do uzavíratelné PET lahve, položíte na víko nádoby nebo přímo vedle ní a obsluha olej umístí do speciálních sběrných krabic na podvozku KUKA vozu.

Dále čekáme na vypsání dotačních titulů – pro svozový prostředek jako náhradu za I. svozové vozidlo Man, které bude brzy přejeté a za hranicí únosnosti na údržbu a servisní náklady. Auto by se ponechalo jako náhradní s cílem jej půjčovat do okolních TS a u nás jako náhrada při plánovaných servisních zásazích nebo dle plánovaných intervalů servisu.

Další případné dotační tituly by se týkaly přechodu na takzvaný Door to Door systém, kdy se tříděný odpad sváží přímo od obyvatel z domovů. V rámci separačních hnízd by zmizely nádoby na papír a plast. Výhodou je výrazné snížení nákladů za uložení odpadů, který produkují místní i z okolních obcí dojíždějící podnikatelé a ukládají jej nelegálně zdarma v rámci obecních nebo městských systémů. V rámci dotace by se žádalo o nádoby, identifikační a vázní systém, jenž je namontován na vyklapěči. Vozidlo vyklopí jenom nádobu z domácnosti, která má zaplacen poplatek, dále ihned identifikuje druh sváženého odpadu, druh nádoby, její velikost (díky RFID čipu z nádoby) a zváží i obsah popelnice. Vše se následně ukládá a přenáší do aplikace. Lze tak velmi přesně plánovat svozové linky, znáte přesnou náročnost svozového plánu, počty nádob i váhu a kolik se tedy z dané lokality průměrně sváží. Lze pak porovnávat posádky, nastavit pak i případné odměňování. Identifikací jsme schopni zajistit i převzetí svozu odpadů od místních podnikatelů. Snad budou v roce 2022 tyto tituly vypsány a budeme moci posunout kvalitu služeb opět o stupeň výše.

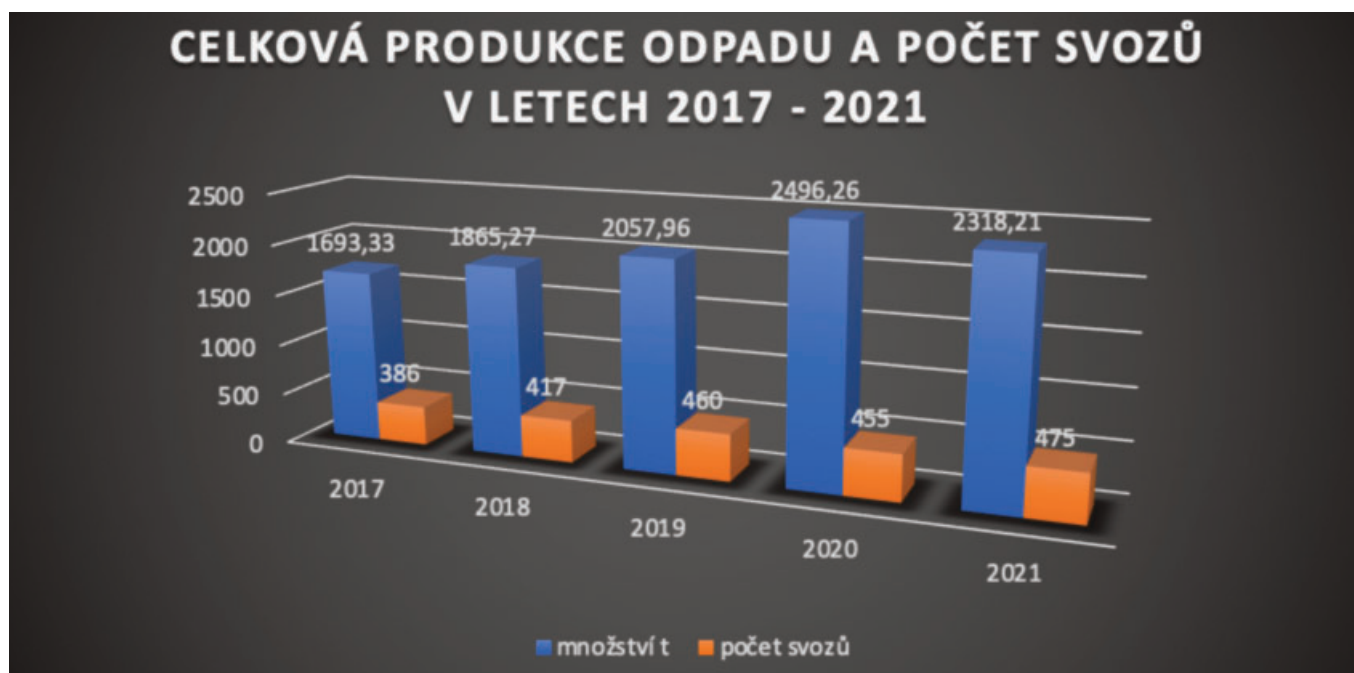
V důsledku vývoje města a narůstajícího počtu obyvatel je úměrně navyšována i produkce odpadu, jeho vytríděnost, ale zejména nároky na svozovou kapacitu, která se navyšuje více právě u tříděných komodit než množství směsného komunálního odpadu. To plně svědčí o lepším třídění jednotlivých komodit. Ano, naši obyvatelé se chovají zodpovědně a za to děkujeme.

V roce 2021 jsme se svozu odpadů věnovali 6350,7 hod a svezlo se 1.157,07 t SKO.

Graf 2: Přehled svozu komunálních odpadů v tunách za rok 2021



Graf 3: Celková produkce odpadu a počet svozů v letech 2017 - 2021

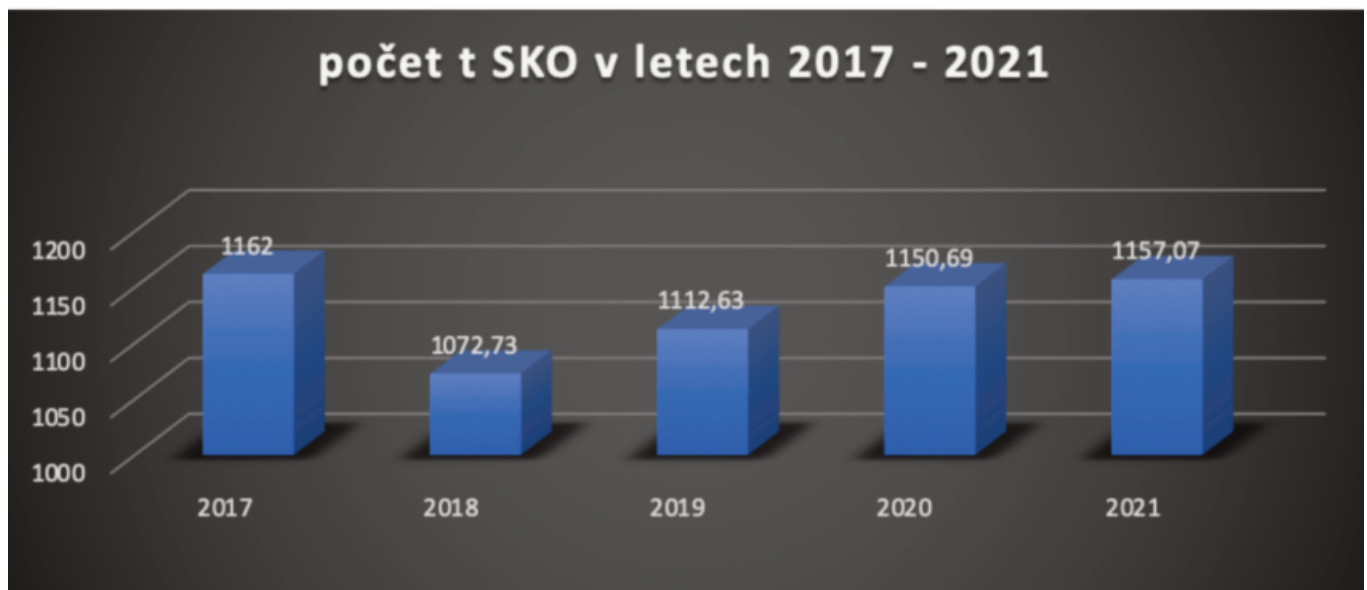


Úměrně s počtem obyvatel roste i produkce odpadu.

Graf 4: Produkce SKO v letech 2017 – 2021 dle počtu obyvatel



Graf 5: Přehled produkce komunálního odpadu v tunách v letech 2017 - 2021



Organizaci svozu odpadu jsme pro rok 2021 zpracovali do plánovacího kalendáře v praktické A5 velikosti a distribuovali do domácností a zveřejnili na facebooku, webu i v měsíčníku Život Úval. Zde kooperujeme s městem, které naše příspěvky poctivě sdílí a navyšuje tak náš marketingový dosah.

Obr. 33: Plánovací kalendář svozu odpadu 2021

| TS Plánovací kalendář 2021 - SVOZ ODPADU | |
|--|---|
| | Tyden |
| leden | 1 2 3 4 5 6 7 8 9 10 11 12 13 14 15 16 17 18 19 20 21 22 23 24 25 26 27 28 29 30 31 32 33 TKO |
| únor | 1 2 3 4 5 6 7 8 9 10 11 12 13 14 15 16 17 18 19 20 21 22 23 24 25 26 27 28 29 TKO |
| březen | 1 2 3 4 5 6 7 8 9 10 11 12 13 14 15 16 17 18 19 20 21 22 23 24 25 26 27 28 29 30 31 TKO |
| duben | 1 2 3 4 5 6 7 8 9 10 11 12 13 14 15 16 17 18 19 20 21 22 23 24 25 26 27 28 29 30 TKO |
| květen | 1 2 3 4 5 6 7 8 9 10 11 12 13 14 15 16 17 18 19 20 21 22 23 24 25 26 27 28 29 30 31 TKO |
| červen | 1 2 3 4 5 6 7 8 9 10 11 12 13 14 15 16 17 18 19 20 21 22 23 24 25 26 27 28 29 30 31 TKO |
| červenec | 1 2 3 4 5 6 7 8 9 10 11 12 13 14 15 16 17 18 19 20 21 22 23 24 25 26 27 28 29 30 31 TKO |
| srpen | 1 2 3 4 5 6 7 8 9 10 11 12 13 14 15 16 17 18 19 20 21 22 23 24 25 26 27 28 29 30 31 TKO |
| září | 1 2 3 4 5 6 7 8 9 10 11 12 13 14 15 16 17 18 19 20 21 22 23 24 25 26 27 28 29 30 TKO |
| říjen | 1 2 3 4 5 6 7 8 9 10 11 12 13 14 15 16 17 18 19 20 21 22 23 24 25 26 27 28 29 30 31 TKO |
| listopad | 1 2 3 4 5 6 7 8 9 10 11 12 13 14 15 16 17 18 19 20 21 22 23 24 25 26 27 28 29 30 TKO |
| prosinec | 1 2 3 4 5 6 7 8 9 10 11 12 13 14 15 16 17 18 19 20 21 22 23 24 25 26 27 28 29 30 31 TKO |

- BIO odpad (hnědá popelnice) - liché týdny**
 - I okruh (středa): Hodov, Horoušánky, Horova čtvrť, Pod Tratí, Radická čtvrť, Slovany, V Setých, náměstí a okolní ulice na východ od trati
 - II okruh (čtvrtek): centrální část Úval
 - V zvláštních měsících (prosinec - únor) se BIO odpad vyváží pouze 1x měsíčně*
- TKO - směsný komunální odpad (černá popelnice) - sudé týdny**
 - I okruh (pondělí): Baráková, Boženy Němcové, Bulharská, Čechova, Dobrožovická, Erbenova, Havlíčková, Josefa Lady, Jungmannova, Kládská, Kolářova, Komenského, Lužická (část mezi Kládskou a Rumunskou), Maroldova, Nářof. J. Krejčárka, Nerudova, Pražská (část), Prokopa Velikého, Rasova, Rumunská, Šrámkova, Škvorecká (část k Fabráku), U Kaberny, U Starého
 - II okruh (úterý): 28. října, Alešova, Bezručova, Bratří Čapků, Čelakovského, Dobrovského, Foerstrova, Gnegrova, Guth-Jarkovského, Hakenova, Jiráskova, Klánovická, Klostermannova, Kožšíkova, Máchova, Nám. Svobody, Palackého, Pražská, Rašínova, Seifertova, Šafaříkova, Štefánikova, Švemova, Tylava, Vítězslava Nováka, Vojanova, Vrchlického, Wolkerova
 - III okruh (středa): Atlasová, Bohumila Trmky, Borová, Brožkova, Čermáková, Do Hodova, Dobrožovická (Radická čtvrť), Dr. Strusky, E. E. Kische, Ebenová, Fibichova, Glücksmannova, Hvězdova, Chelického, Jalovcová, Janáčkova, Jedlová, Jeronýmova, Jirenská, K Hájovně, Kalíšnická, Klostermannova (část k trati), Kmochova, Kupkova, Lesní, Lipanská, Milčova, Modřínová, Muchova, Nad Koupadlem, Osadní, Otokara Březiny, Oty Pavla, Pernerova, Poděbradova, Purkyňova, Roháčova, Rokycanova, Stavičkova, Smrková, Sukova, Šámalova, Táboritká, Těsnohlídkova, Tigrídkova, Tichého, Tisová, Tovární, U Horoušánek, U Obory, Zálesí, Želivského
 - IV okruh (čtvrtek): Bulharská (Slovany), Česká, Dalmatská, Chorvatská, Jugoslávská, Lužická, Moravská, Na Strání, Pod Slovany, Poľská, Ruská, Slezská, Slovanská, Slovinská, Srbská, Škvorecká (Slovany), U Hostina, U Přeletky
 - V okruh (pátek): 5. května, Arošta z Pardubic, Bendlova stezka, Denisova, Dvořáková.

V současnosti TSMÚ předávají odpad k odstranění následujícím koncovým zařízením:

- v případě směsného komunálního odpadu: Spalovna ZEVO Malešice
- bioodpad: Kompostárna Hořátek
- všech tříděných komodit: NYKOS Žďánice
- kovové odpady: David Fidler – sběrné suroviny
- oděvy: společnosti Koutecký s.r.o. a CORETEX CZ SE
- jedlé oleje: Trafín Oil

BIO

V období březen - listopad 2021 probíhal svoz bioodpadů 2x měsíčně (každá sudá středa a čtvrtek).

V prosinci, lednu a únoru 1x měsíčně.

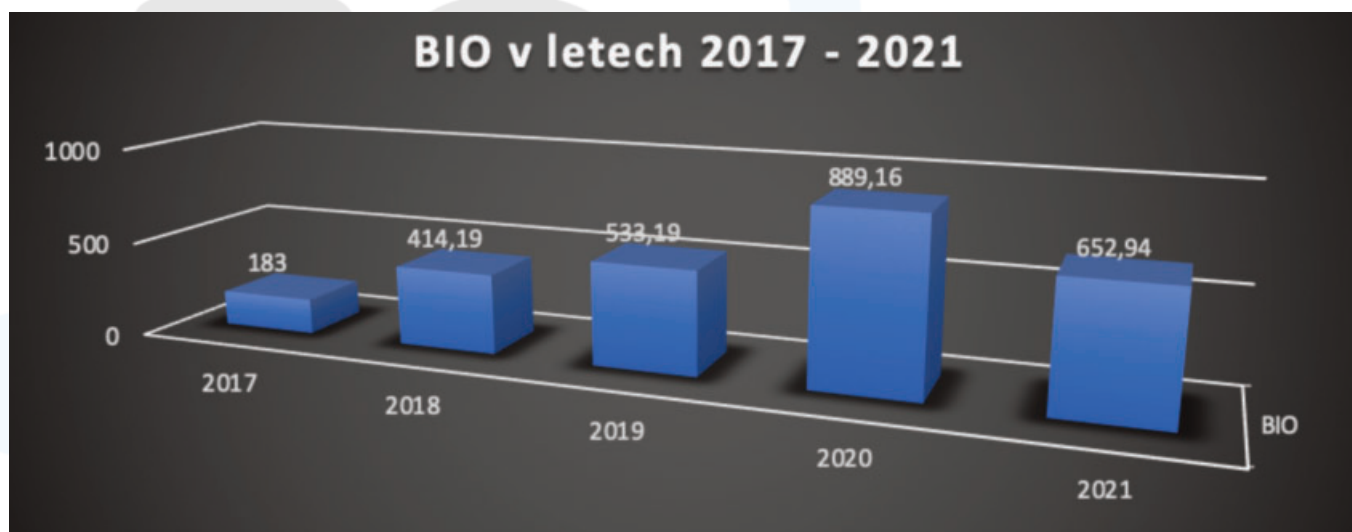
Celkem se svezlo 652,94 t biologicky rozložitelného odpadu.

Graf 6: Přehled svozu biologicky rozložitelného odpadu v tunách za rok 2021

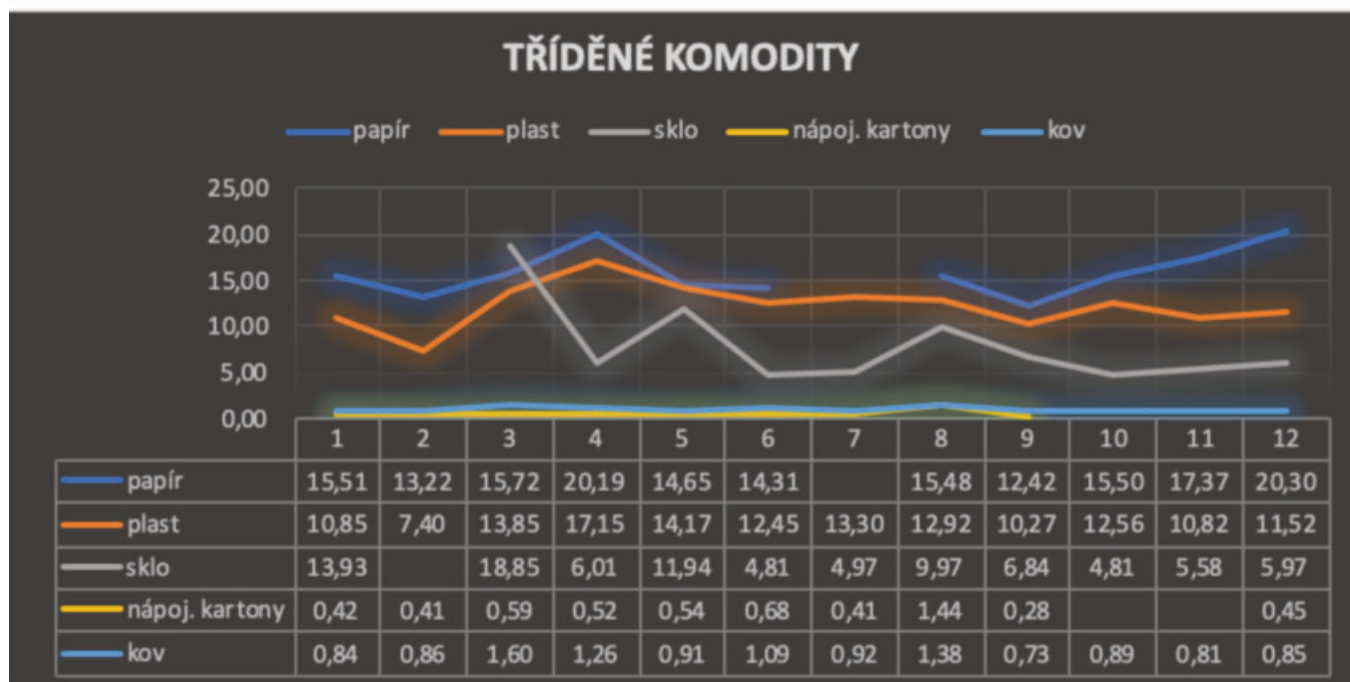


Meziročně produkce biologicky rozložitelného odpadu stoupá – zvyšuje se i počet nádob ve městě a díky tomu úměrně klesá i produkce SKO.

Graf 7: Přehled produkce biologicky rozložitelného odpadu v letech 2017 - 2021



Graf 8: Produkce komodit tříděného odpadu v tunách za rok 2021



Vandalismus a neukázněné třídění komodit, to jsou problémy, se kterými se stále potýkáme. Jejich řešení je pro TSMÚ finančně velmi nákladné. Zde je nutné nedávat vůbec nic mimo nádoby. Pracovníci jsou na jednom separovaném stanovišti místo 20 minut i 70 minut, což při počtu 41 stanovišť znamená významné navýšení a prodražení svozu.

Obr. 33-35: Neukázněné třídění komodit, černé skládky

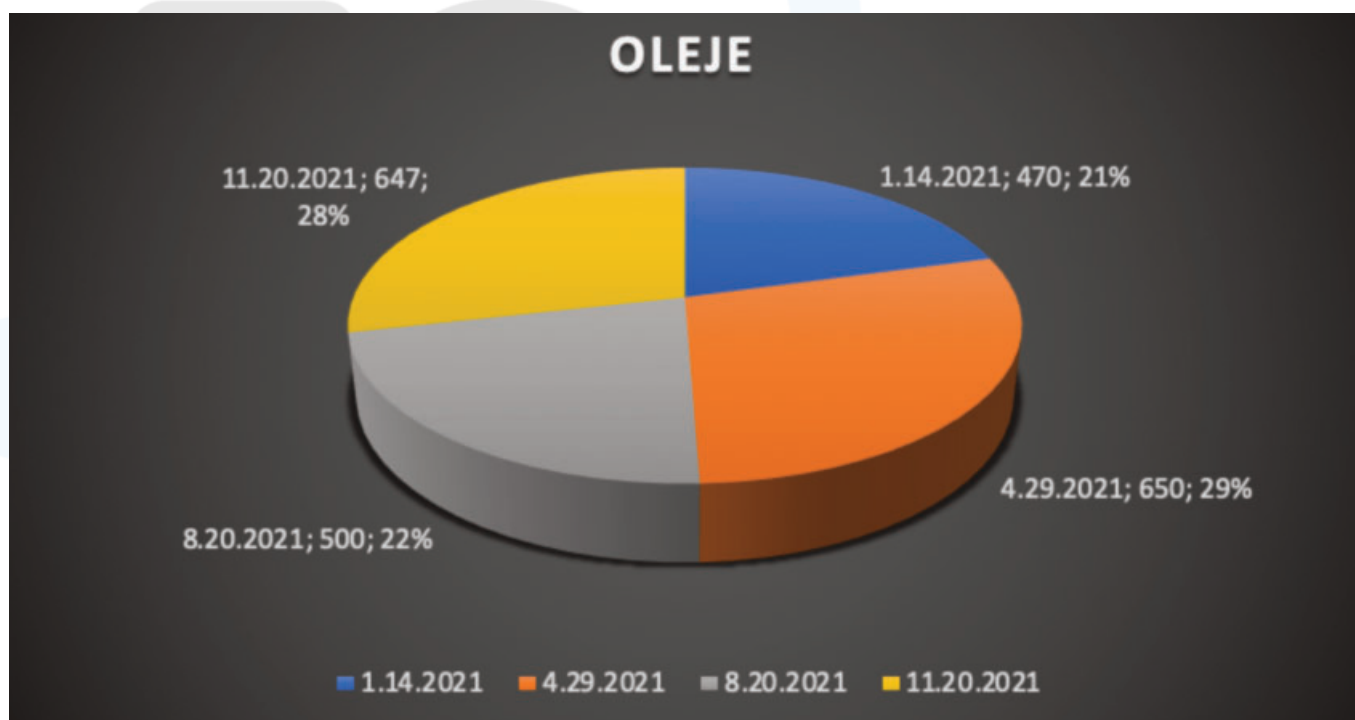




Svoz olejů

V roce 2021 bylo svezeno celkem **2.267 kg** odpadních jedlých olejů a tuků, opět při čtvrtletních svozích, ale tentokrát již z 9 kontejnerů. Průměrně se v jednom kontejneru nacházelo 21,1 kg olejů.

Graf 9: Přehled svozu tříděných komodit v tunách za rok 2021



Sběrný dvůr

V provozu je již nový Sběrný dvůr, který se nachází v Úvalech, parc. č. 3957/32, 250 82 Úvaly. Občanům Úval je umožněno jej bezplatně využívat, stačí se prokázat OP a dodržet množstevní limity.

DO SBĚRNÉHO DVORA JE MOŽNÉ UKLÁDAT POUZE ODPAD POVOLENÝ V PROVOZNÍM ŘÁDU SBĚRNÉHO DVORA DLE VYHLÁŠKY Č. 381/2001 SB. A VYHLÁŠKY Č. 383/2001 SB..

Sběrný dvůr nebezpečných odpadů:

Je zde možné odložit zbytky barev, laků, ředidel a kyselin, oleje, baterie, zářivkové trubice, obaly od nebezpečných odpadů a obaly a úklidové prostředky potřísněné nebezpečnými odpady a další. Odběr je možný pro občany Úval po prokázání trvalého pobytu a je zdarma.

Sběrný dvůr ostatních odpadů:

Je zde možné odložit odpad biologického původu (posečená tráva, plevel, spadané listí, poškozené a hnilé ovoce a zelenina, větve a zbytky dřeva a dřevěných konstrukcí). Odběr je možný po prokázání pro občany Úval zdarma, přičemž je zde povinná evidence množství a druhu odpadu a dále údaje o osobě, která odpad dodala.

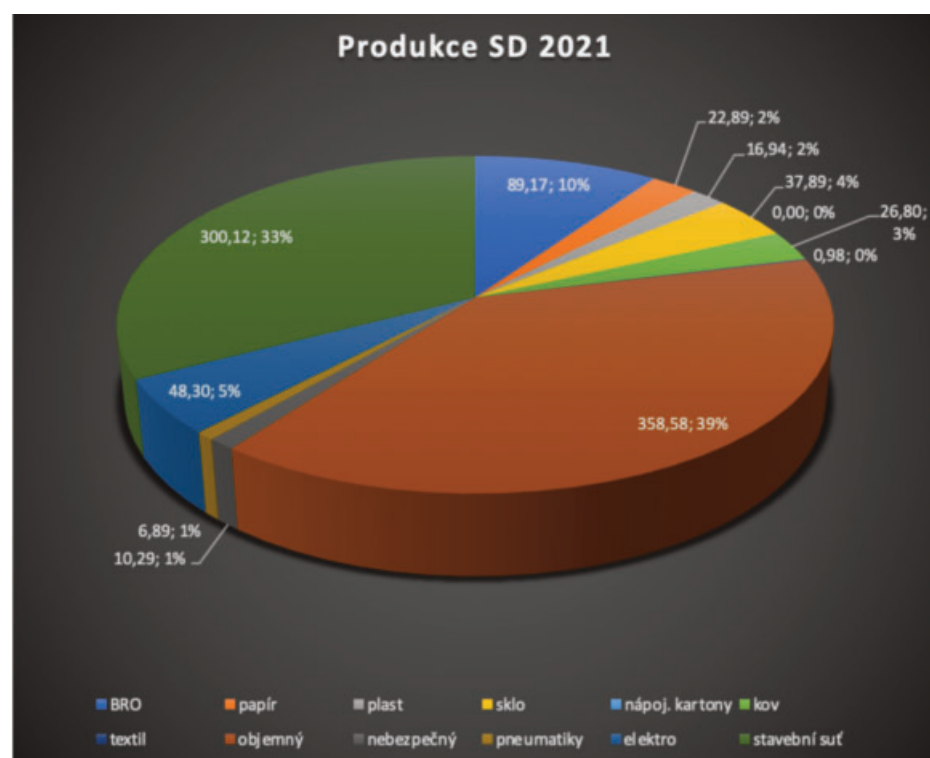
Dále je zde možné odložit odpad, který není možné umístit do popelnicových nádob (např. nábytek, podlahové krytiny apod.), dále stavební odpad jako poslední zbytky sutí a výkopových zemin apod. (v tomto případě v množství do 0,5 m³ na osobu).

Místo zpětného odběru elektrozařízení:

Je zde možné odložit vysloužilé nebo nefunkční elektrozařízení (lednice, počítače, monitory, televize, rádia a ostatní spotřební elektroniku včetně drobných elektrických zařízení a nástrojů). Tato zařízení musí obsahovat hlavní části výrobku (příklad: lednice musí obsahovat kompresor, včetně chladicího systému, dále celou skříň, mohou chybět vnitřní přihrádky a šuplíky). Odběr je pro občany Úval bezplatný.

| SD 2021 | 1 | 2 | 3 | 4 | 5 | 6 | 7 | 8 | 9 | 10 | 11 | 12 | Celkem |
|----------------|-------|-------|-------|-------|-------|-------|-------|-------|-------|-------|-------|-------|--------|
| BRO | 3,11 | 2,15 | 17,45 | 2,46 | 1,89 | 7,22 | 10,65 | 8,13 | 16,98 | 17,09 | 0,00 | 2,04 | 89,17 |
| papír | 2,08 | 1,86 | 2,41 | 0,00 | 1,67 | 3,62 | 2,33 | 1,67 | 1,97 | 1,93 | 1,86 | 1,49 | 22,89 |
| plast | 1,56 | 1,53 | 1,20 | 0,00 | 1,34 | 1,20 | 2,00 | 2,14 | 1,64 | 1,51 | 1,92 | 0,90 | 16,94 |
| sklo | 0,00 | 0,00 | 0,00 | 0,00 | 0,00 | 5,85 | 5,80 | 5,42 | 4,88 | 5,09 | 6,08 | 4,77 | 37,89 |
| nápoj. kartony | 0,00 | 0,00 | 0,00 | 0,00 | 0,00 | 0,00 | 0,00 | 0,00 | 0,00 | 0,00 | 0,00 | 0,00 | 0,00 |
| kov | 0,51 | 5,06 | 2,12 | 10,37 | 0,45 | 0,00 | 0,65 | 0,37 | 0,91 | 1,86 | 3,85 | 0,65 | 26,80 |
| textil | 0,00 | 0,00 | 0,00 | 0,00 | 0,00 | 0,00 | 0,00 | 0,00 | 0,00 | 0,00 | 0,00 | 0,00 | 0,98 |
| objemný | 7,00 | 26,07 | 32,62 | 59,20 | 31,39 | 21,07 | 34,00 | 30,52 | 27,08 | 29,43 | 47,54 | 12,66 | 358,58 |
| nebezpečný | 0,80 | 0,00 | 1,58 | 1,20 | 0,00 | 1,51 | 0,88 | 1,04 | 1,11 | 0,00 | 1,08 | 1,09 | 10,29 |
| pneumatiky | 0,92 | 0,00 | 0,00 | 2,36 | 0,78 | 0,00 | 0,86 | 0,00 | 0,74 | 0,00 | 1,23 | 0,00 | 6,89 |
| elektro | 2,06 | 0,00 | 4,88 | 5,30 | 9,23 | 0,00 | 4,36 | 1,98 | 6,71 | 2,76 | 7,34 | 3,68 | 48,30 |
| stavební suť | 11,50 | 22,00 | 22,36 | 32,98 | 56,36 | 36,29 | 38,38 | 75,25 | 0,00 | 0,00 | 0,00 | 5,00 | 300,12 |

Graf 10: Přehled svozu tříděných komodit v tunách za rok 2021



Limity dotace pro SD a jejich plnění.

| druh odpadu | limit dle dotace |
|----------------|------------------|
| RO | 5,25 |
| Papír | 12,97 |
| plast | 10,01 |
| sklo | 4,80 |
| nápoj. kartony | 0,00 |
| kov | 42,00 |
| textil | 1,80 |
| objemný | 472,24 |
| nebezpečný | 5,13 |
| pneumatiky | 2,00 |
| elektro | 54,80 |
| stavební suť | 32,00 |
| Celkem | 643,00 |

Celkově byl limit přeplněn o 275 t vybraného a uloženého odpadu. Podařilo se nám splnit prakticky všechny parametry s ohledem nastavenou mez 75 % s ročního cíle. Neplníme pouze v komoditě KOV – kde nám konkuruje soukromá sběrna v těsné blízkosti, kde dochází k výkupu. U nás je možné pouze zdarma kov odložit. I nadále výrazně převyšujeme limity v komoditách:

- BRO – biologicky rozložitelný odpad
- Pneumatiky
- Stavební suť

Parametry vychází ze studie z roku 2011 – již první měsíce ukazují, že je velká disproporce v jednotlivých odpadech. Bude těžké naplnit zejména limity u kovů, neboť přímo vedle nás je soukromá sběrna, jenž kovy vykupuje. U nás se ukládají zdarma. Vysoce budeme zřejmě převyšovat limity u sutí. Zde je limit nastaven na 32 t ročně, ale očekáváme, že díky drobným přestavbám našich obyvatel se dostaneme někam na 270 t. Je dobré, že se nejen tento druh odpadu již nevyskytuje po přilehlých škarpách podél úvalských cest a pěšin a nenavýšuje náklady na likvidaci černých skládek, které jsou mnohonásobně vyšší, nežli řešení přes Sběrný dvůr města Úvaly.

Jarní a podzimní úklidové kolečko

V rámci svozu odpadu přímo od vrátek našich obyvatel bylo v roce 2021 realizováno 28 svozových dní, dále 3 dny pro odvozy na koncovky odpadů, při kterých bylo zapojeno 11 lidí, odpracováno celkem 2.512 hodin nebo celkem 314 „člověkodní“.

Najeli jsme 8.502 km a byla použita následující technika: traktor Zetor, kontejnerový nosič AVIE, kontejnerový nosič Man, dodávka Fiat Ducato a smykový nakladač Locust.

Koncovky odpadu:

- Nykos Ždánice - objemný odpad, plast
- Kompostárna Hořátev – biologicky rozložitelný odpad

Obr. 36: Nakládání odpadu při úklidovém kolečku

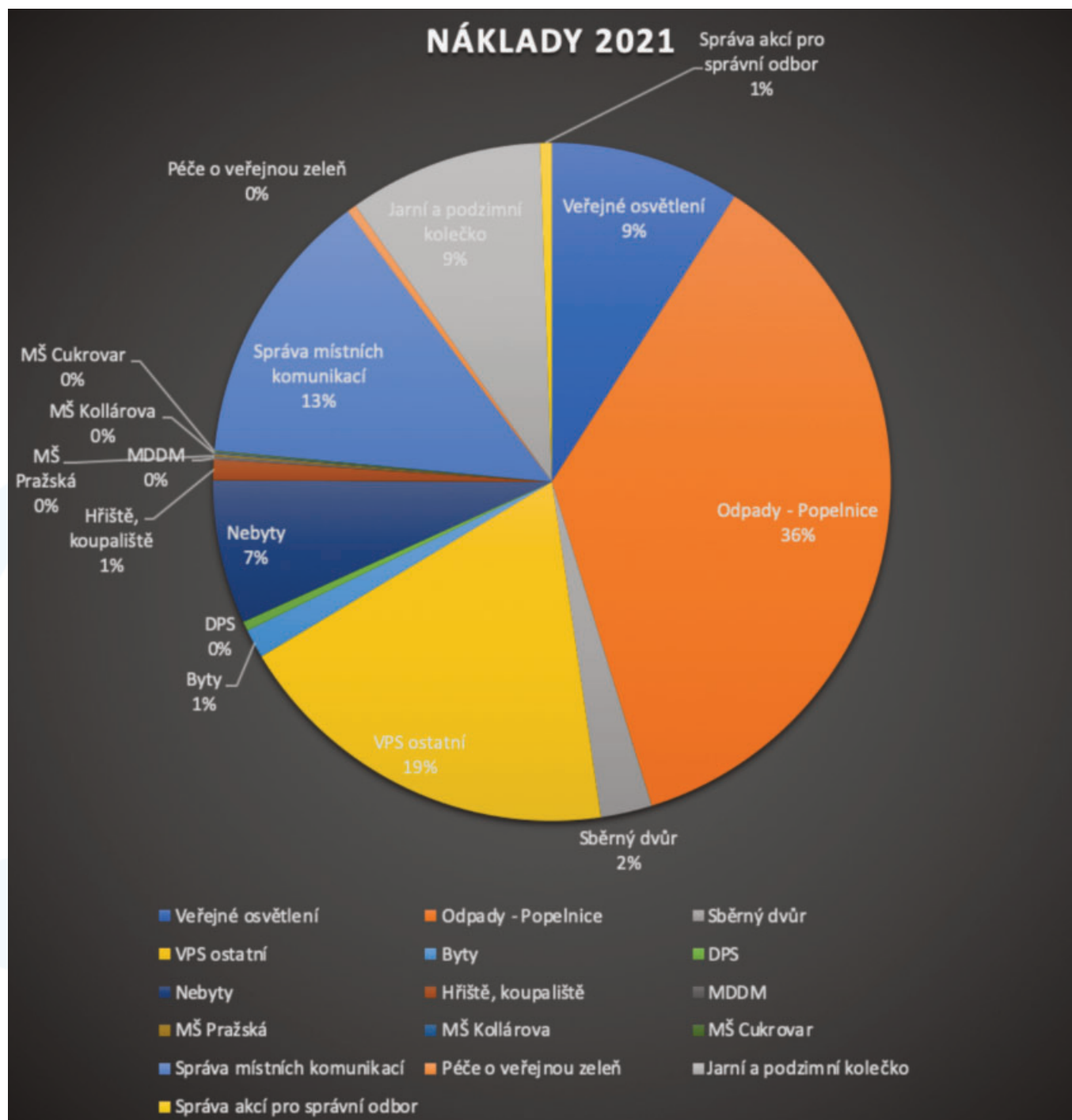


Ostatní

TSMÚ zajišťují i další činnosti, které nelze zařadit do výše uvedených kategorií. Mezi poměrně časté práce patří např. organizace různých akcí, zajišťování úklidu před i po akcích apod. Jedná se např. o Čarodějnice, jednotlivé čtvrtky v rámci Letního kina, Úvalský kotlík. Bezpochyby největší akcí jsou pak adventní trhy a rozsvícení vánočního stromu.

Mezi další činnosti TSMÚ patří i výroba stolů, laviček, informačních tabulí a jiných výrobků ze dřeva pro potřeby obyvatel v rámci stezek, pěšin a městských parků.

Graf 11: Přehled nákladů v % za rok 2021



4. Personalistika – lidské zdroje

Celý tým TSMÚ je stabilizován. Postupně se připravujeme na obsazení tabulkových míst. Zejména s ohledem na převzetí dalších činností, které dle objednávek města byly realizovány přes subdodavatelské společnosti. Rok 2021 byl velikou zkouškou s ohledem na příchod pandemie Coronaviru Covid-19. Byl pozastaven nábor zaměstnanců na obsazení tabulkových pozic.

K 31.12.2021 jsme měli celkem 36 zaměstnanců na HPP, 2 na DPČ a 9 na DPP. Při příležitosti odchodu do důchodu pana Hříbala a Rémiše bychom oběma rádi poděkovali za dlouholeté pracovní nasazení a přejeeme hlavně pevné zdraví.

Stavíme očkovací centra, dále máme pracovníky rozděleny do dvou vzájemně rozdělených skupin s cílem bezpečně zabezpečit chod v rámci kritické infrastruktury při provozování vodovodu a kanalizace a zabezpečení svozu odpadů. Díky zabezpečení města jsou v první várce očkování vyřešena očkování pro pracovníky právě těchto středisek, děkujeme.

Pro rok 2022 budeme hledat lidi do střediska VPS na práce péče o město nebo posádku svozového vozidla a řidiče profesionály s licenci na T a C.

5. Přehled hospodaření

| čerpání 2021 | TSÚ | 100 Správa | 300 VPS | 200VAK |
|--|-------------------|-------------------|-------------------|-------------------|
| Pravidelný roční příspěvek | 22 450 000 | 1 946 988 | 20 503 012 | 0 |
| Dotace - popelnice, IS TSÚ | 614 193 | 244 697 | 252 699 | 116 797 |
| VÝNOSY VAK | 52 186 299 | 0 | 2 242 | 52 422 855 |
| VÝNOSY VPS | 19 876 997 | 86 696 | 19 551 503 | |
| VÝNOSY NEINVESTIČNÍ CELKEM | 95 127 489 | 2 278 381 | 40 309 456 | 52 539 651 |
| OSOBNÍ NÁKLADY CELKEM | 23 582 379 | 3 005 102 | 15 699 256 | 4 878 021 |
| MATERIÁL CELKEM | 5 847 373 | 322 267 | 3 353 946 | 2 171 160 |
| ENERGIE CELKEM | 28 901 368 | 309 601 | 1 495 797 | 27 095 969 |
| OSTATNÍ SLUŽBY CELKEM | 32 254 310 | 346 605 | 17 216 664 | 14 691 041 |
| OPRAVY A UDRŽOVÁNÍ CELKEM | 1 210 219 | 11 129 | 788 337 | 410 753 |
| OSTATNÍ NÁKLADY | 3 328 727 | 175 273 | 2 420 921 | 732 534 |
| NÁKLADY NEINVESTIČNÍ CELKEM | 95 124 375 | 4 169 977 | 40 974 920 | 49 979 478 |
| NÁKLADY NEINVESTIČNÍ CELKEM bez úvěrů | 95 124 375 | 4 169 977 | 40 974 920 | 49 979 478 |
| VÝNOSY NEINVESTIČNÍ CELKEM bez úvěrů | 95 127 489 | 2 278 381 | 40 309 456 | 52 539 651 |
| ZISK/ZTRÁTA | 3 114 | -1 891 596 | -665 464 | 2 560 174 |

V roce 2021 se opět podařilo TSMÚ udržet v zisku, a to **3 114 Kč**.

6. Výhled na rok 2022

Hlavním úkolem pro rok 2022 bude pokračování v zautomatizování plnění jednotlivých procesů. V plánu je také vytvořit program osvěty v třídění separovaného odpadu a užívání pitné vody.

V roce 2022 budou TSMÚ pokračovat v obnově techniky v návaznosti na schválený rozpočet, bude pořízeno nové vozidlo pro potřeby posádky VPS v rámci údržby města. Zde nám dosluhuje Ford Connect a opravy již nejsou zcela rentabilní, toto je dle plánu obnovy vozového parku, schváleného při zřizování organizace. Stejně jako budeme pokračovat v generálních opravách našich staříčkových traktorů Zetor.

7. Závěr

Rok 2021 lze charakterizovat jako rok s ustálenými procesy. Zvládnutým příchodem Covid-19, tak zejména ustálení týmu zaměstnanců organizace. Zapracovávají se nám nováčci s dobrou profesní znalostí a odborností.

Nově automatizujeme pracovní listy nad jednotlivou zakázkou - přenos dat v rámci využívaných systémů – snaha prezentovat nahlášené závady v mapě města s daným komentářem.

8. Přílohy

Seznam příloh:

1. Rozvaha k 31.12.2021
2. Výkaz zisků a ztrát k 31.12.2021
3. Příloha k závěrce k 31.12.2021

Rozvaha

Příspěvková organizace

Název: **Technické služby města Úvaly, příspěvková organizace**

Sídlo: Riegerova 12, Úvaly, 250 82, Česká republika

Právní forma: příspěvková organizace

IČO: **04441869**

Předmět činnosti: provozování vodovodů a kanalizací

sestavená k 31.12.2021

(v Kč, s přesností na dvě desetinná místa)

okamžik sestavení: 18.02.2022

| Íslo položky | Název položky | Syntetický účet | 1 | 2 | 3 | 4 |
|---------------|--|-----------------|----------------------|----------------------|----------------------|----------------------|
| | | | Účetní období | | | |
| | | | Běžné | | | Minulé |
| BRUTTO | KOREKCE | NETTO | | | | |
| AKTIVA | AKTIVA CELKEM | | 54 537 667,77 | 14 915 926,87 | 39 621 740,90 | 28 033 761,39 |
| A | Stálá aktiva | | 35 185 527,32 | 14 868 519,27 | 20 317 008,05 | 15 958 046,23 |
| I | Dlouhodobý nehmotný majetek | | 2 088 533,60 | 809 646,80 | 1 278 886,80 | 1 466 056,80 |
| 1. | Nehmotné výsledky výzkumu a vývoje | 012 | | | | |
| 2. | Software | 013 | 2 088 533,60 | 809 646,80 | 1 278 886,80 | 1 466 056,80 |
| 3. | Ocenitelná práva | 014 | | | | |
| 4. | Povolenky na emise a preferenční limity | 015 | | | | |
| 5. | Drobný dlouhodobý nehmotný majetek | 018 | | | | |
| 6. | Ostatní dlouhodobý nehmotný majetek | 019 | | | | |
| 7. | Nedokončený dlouhodobý nehmotný majetek | 041 | | | | |
| 8. | Poskytnuté zálohy na dlouhodobý nehmotný majetek | 051 | | | | |
| 9. | Dlouhodobý nehmotný majetek určený k prodeji | 035 | | | | |
| II | Dlouhodobý hmotný majetek | | 33 076 681,72 | 14 058 872,47 | 19 017 809,25 | 14 474 145,43 |
| 1. | Pozemky | 031 | | | | |
| 2. | Kulturní památky | 032 | | | | |
| 3. | Stavby | 021 | | | | |
| 4. | Samostatné hmotné movité věci a soubory hmotných movitých věcí | 022 | 30 934 760,25 | 11 916 951,00 | 19 017 809,25 | 14 474 145,43 |
| 5. | Pěstební práce na trvalých porostech | 025 | | | | |
| 6. | Drobný dlouhodobý hmotný majetek | 028 | 2 141 921,47 | 2 141 921,47 | | |
| 7. | Ostatní dlouhodobý hmotný majetek | 029 | | | | |
| 8. | Nedokončený dlouhodobý hmotný majetek | 042 | | | | |
| 9. | Poskytnuté zálohy na dlouhodobý hmotný majetek | 052 | | | | |
| 10. | Dlouhodobý hmotný majetek určený k prodeji | 036 | | | | |
| III | Dlouhodobý finanční majetek | | | | | |
| 1. | Majetkové účasti v osobách s rozhodujícím vlivem | 061 | | | | |
| 2. | Majetkové účasti v osobách s podstatným vlivem | 062 | | | | |
| 3. | Dluhové cenné papíry držené do splatnosti | 063 | | | | |
| 5. | Termínované vklady dlouhodobé | 068 | | | | |
| 6. | Ostatní dlouhodobý finanční majetek | 069 | | | | |
| IV | Dlouhodobé pohledávky | | 20 312,00 | | 20 312,00 | 17 844,00 |
| 1. | Poskytnuté návratné finanční výpomoci dlouhodobé | 462 | | | | |
| 2. | Dlouhodobé pohledávky z postoupených úvěrů | 464 | | | | |
| 3. | Dlouhodobé poskytnuté zálohy | 465 | 9 872,00 | | 9 872,00 | 7 404,00 |
| 5. | Ostatní dlouhodobé pohledávky | 469 | 10 440,00 | | 10 440,00 | 10 440,00 |
| 6. | Dlouhodobé poskytnuté zálohy na transfery | 471 | | | | |
| B | Oběžná aktiva | | 19 352 140,45 | 47 407,60 | 19 304 732,85 | 12 075 715,16 |
| I | Zásoby | | 1 032 751,55 | | 1 032 751,55 | 598 863,81 |
| 1. | Pořízení materiálu | 111 | | | | |
| 2. | Materiál na sklad | 112 | 1 032 751,55 | | 1 032 751,55 | 598 863,81 |
| 3. | Materiál na cest | 119 | | | | |
| 4. | Nedokončená výroba | 121 | | | | |
| 5. | Polotovary vlastní výroby | 122 | | | | |
| 6. | Výrobky | 123 | | | | |
| 7. | Pořízení zboží | 131 | | | | |
| 8. | Zboží na sklad | 132 | | | | |
| 9. | Zboží na cest | 138 | | | | |
| 10. | Ostatní zásoby | 139 | | | | |
| II | Krátkodobé pohledávky | | 9 810 675,73 | 47 407,60 | 9 763 268,13 | 7 620 265,88 |

| íslo položky | Název položky | Syntetický ú et | 1 | 2 | 3 | 4 |
|--------------|---|-----------------|---------------------|------------------|---------------------|---------------------|
| | | | Ú ETNÍ OBDOBÍ | | | |
| | | | B ŽNÉ | | | MINULÉ |
| BRUTTO | KOREKCE | NETTO | | | | |
| 1. | Odb ratelé | 311 | 6 097 870,00 | 47 407,60 | 6 050 462,40 | 5 728 666,43 |
| 4. | Krátkodobé poskytnuté zálohy | 314 | 494 077,95 | | 494 077,95 | 426 919,64 |
| 5. | Jiné pohledávky z hlavní innosti | 315 | | | | |
| 6. | Poskytnuté návratné finan ní výpomoci krátkodobé | 316 | | | | |
| 9. | Pohledávky za zam stnanci | 335 | 4 114,00 | | 4 114,00 | 39 194,00 |
| 10. | Sociální zabezpe ení | 336 | | | | |
| 11. | Zdravotní pojišt ní | 337 | | | | |
| 12. | D chodové spo ení | 338 | | | | |
| 13. | Da z p íjm | 341 | 1 000,00 | | 1 000,00 | |
| 14. | Ostatní dan , poplatky a jiná obdobná pen žitá pln ní | 342 | | | | |
| 15. | Da z p idané hodnoty | 343 | | | | 79 395,00 |
| 16. | Pohledávky za osobami mimo vybrané vládní instituce | 344 | | | | |
| 17. | Pohledávky za vybranými úst edními vládními institucemi | 346 | | | | |
| 18. | Pohledávky za vybranými místními vládními institucemi | 348 | | | | |
| 28. | Krátkodobé poskytnuté zálohy na transfery | 373 | | | | |
| 30. | Náklady p íštích období | 381 | 399 207,28 | | 399 207,28 | 106 350,59 |
| 31. | P íjmy p íštích období | 385 | 1 762,00 | | 1 762,00 | 31 347,22 |
| 32. | Dohadné ú ty aktivní | 388 | 2 800 000,00 | | 2 800 000,00 | 1 200 000,00 |
| 33. | Ostatní krátkodobé pohledávky | 377 | 12 644,50 | | 12 644,50 | 8 393,00 |
| III. | Krátkodobý finan ní majetek | | 8 508 713,17 | | 8 508 713,17 | 3 856 585,47 |
| 1. | Majetkové cenné papíry k obchodování | 251 | | | | |
| 2. | Dluhové cenné papíry k obchodování | 253 | | | | |
| 3. | Jiné cenné papíry | 256 | | | | |
| 4. | Termínované vklady krátkodobé | 244 | | | | |
| 5. | Jiné b žné ú ty | 245 | | | | |
| 9. | B žný ú et | 241 | 8 111 310,88 | | 8 111 310,88 | 3 642 261,45 |
| 15. | Ceniny | 263 | 27 000,00 | | 27 000,00 | 2 700,00 |
| 10. | B žný ú et FKSP | 243 | 323 398,24 | | 323 398,24 | 211 624,02 |
| 16. | Peníze na cest | 262 | 5,05 | | 5,05 | |
| 17. | Pokladna | 261 | 46 999,00 | | 46 999,00 | |

| íslo položky | Název položky | Syntetický ú et | 1 | 2 |
|---------------|--|-----------------|----------------------|----------------------|
| | | | Ú ETNÍ OBDOBÍ | |
| | | | B ŽNÉ | MINULÉ |
| PASIVA | PASIVA CELKEM | | 39 621 740,90 | 28 033 761,39 |
| C. | Vlastní kapitál | | 22 682 905,23 | 18 231 799,26 |
| I. | Jm ní ú etní jednotky a upravující položky | | 15 498 678,65 | 15 616 052,78 |
| 1. | Jm ní ú etní jednotky | 401 | 13 714 234,71 | 13 217 416,07 |
| 3. | Transfery na po ízení dlouhodobého majetku | 403 | 1 784 443,94 | 2 398 636,71 |
| 4. | Kurzové rozdíly | 405 | | |
| 5. | Oce ovací rozdíly p i prvotním použití metody | 406 | | |
| 6. | Jiné oce ovací rozdíly | 407 | | |
| 7. | Opravy p edcházejících ú etních období | 408 | | |
| II. | Fondy ú etní jednotky | | 7 181 112,14 | 2 607 585,37 |
| 1. | Fond odm n | 411 | 307 528,66 | 307 528,66 |
| 2. | Fond kulturních a sociálních pot eb | 412 | 148 335,60 | 180 151,30 |
| 3. | Rezervní fond tvo ený ze zlepšeného výsledku hospoda ení | 413 | 12 589,79 | 4 428,68 |
| 4. | Rezervní fond z ostatních titul | 414 | | |
| 5. | Fond reprodukce majetku, fond investic | 416 | 6 712 658,09 | 2 115 476,73 |
| III. | Výsledek hospoda ení | | 3 114,44 | 8 161,11 |
| 1. | Výsledek hospoda ení b žného ú etního období | | 3 114,44 | 8 161,11 |
| 2. | Výsledek hospoda ení ve schvalovacím ízení | 431 | | |
| 3. | Výsledek hospoda ení p edcházejících ú etních období | 432 | | |
| D. | Cizí zdroje | | 16 938 835,67 | 9 801 962,13 |
| I. | Rezervy | | | |
| 1. | Rezervy | 441 | | |
| II. | Dlouhodobé závazky | | 8 877 659,37 | 4 532 082,39 |
| 1. | Dlouhodobé úv ry | 451 | 8 877 659,37 | 4 532 082,39 |
| 2. | P íjaté návratné finan ní výpomoci dlouhodobé | 452 | | |
| 4. | Dlouhodobé p íjaté zálohy | 455 | | |
| 7. | Ostatní dlouhodobé závazky | 459 | | |
| 8. | Dlouhodobé p íjaté zálohy na transfery | 472 | | |
| III. | Krátkodobé závazky | | 8 061 176,30 | 5 269 879,74 |
| 1. | Krátkodobé úv ry | 281 | | |
| 4. | Jiné krátkodobé p íj ky | 289 | | |
| 5. | Dodavatelé | 321 | 4 236 850,67 | 2 274 118,41 |
| 7. | Krátkodobé p íjaté zálohy | 324 | 67 722,31 | 15 400,00 |
| 9. | P íjaté návratné finan ní výpomoci krátkodobé | 326 | | |
| 10. | Zam stnanci | 331 | 1 077 260,00 | 921 051,00 |
| 11. | Jiné závazky v í zam stnanc m | 333 | | |
| 12. | Sociální zabezpe ení | 336 | 420 222,00 | 391 729,00 |
| 13. | Zdravotní pojišt ní | 337 | 179 899,00 | 168 967,00 |
| 14. | D chodové spo ení | 338 | | |
| 15. | Da z p íjm | 341 | | 113 900,00 |
| 16. | Ostatní dan , poplatky a jiná obdobná pen žitá pln ní | 342 | 112 611,00 | 174 645,00 |
| 17. | Da z p ídané hodnoty | 343 | 658 411,00 | |
| 18. | Závazky k osobám mimo vybrané vládní instituce | 345 | | |
| 19. | Závazky k vybraným úst edním vládním institucím | 347 | | |
| 20. | Závazky k vybraným místním vládním institucím | 349 | | |
| 32. | Krátkodobé p íjaté zálohy na transfery | 374 | | |
| 35. | Výdaje p íštích období | 383 | 1 231 442,83 | 896 330,08 |
| 36. | Výnosy p íštích období | 384 | | |
| 37. | Dohadné ú ty pasivní | 389 | 7 684,10 | 52 960,00 |
| 38. | Ostatní krátkodobé závazky | 378 | 69 073,39 | 260 779,25 |

Výkaz zisku a ztráty

P ÍSP VKOVÉ ORGANIZACE

Název: **Technické služby města Úvaly, příspěvková organizace**

Sídlo: Riegerova 12, Úvaly, 250 82, česká republika

Právní forma: příspěvková organizace

I : **04441869**

P edm t innosti: provozování vodovod a kanalizací

sestavený k 31.12.2021

(v K , s p esností na dv desetinná místa)

okamžik sestavení: 18.02.2022

| íslo položky | Název položky | Syntetický ú et | Ú ETNÍ OBDOBÍ | | | |
|--------------|--|-----------------|----------------------|----------------------|----------------------|----------------------|
| | | | B ŽNÉ | | MINULÉ | |
| | | | Hlavní innost | Hospodá ská innost | Hlavní innost | Hospodá ská innost |
| | | | 1 | 2 | 3 | 4 |
| A. | NÁKLADY CELKEM | | 30 612 714,16 | 58 220 642,48 | 26 937 327,81 | 39 750 250,69 |
| I. | Náklady z innosti | | 30 497 371,17 | 57 963 187,08 | 26 782 433,35 | 39 475 108,24 |
| 1. | Spot eba materiálu | 501 | 2 782 456,91 | 4 231 413,50 | 2 061 635,14 | 1 444 973,64 |
| 2. | Spot eba energie | 502 | 341 615,36 | 1 887 870,57 | 337 832,96 | 1 976 343,40 |
| 3. | Spot eba jiných neskladovatelných dodávek | 503 | | 25 092 554,65 | | 25 872 515,27 |
| 4. | Prodané zboží | 504 | | | | |
| 5. | Aktivace dlouhodobého majetku | 506 | | | | |
| 6. | Aktivace ob žného majetku | 507 | | | | |
| 7. | Zm na stavu zásob vlastní výroby | 508 | | | | |
| 8. | Opravy a udržování | 511 | 799 465,77 | 410 753,00 | 1 424 642,47 | 895 854,50 |
| 9. | Cestovné | 512 | | | 120,00 | |
| 10. | Náklady na reprezentaci | 513 | 41 629,74 | 1 059,00 | 35 340,00 | |
| 11. | Aktivace vnitroorganiza ních služeb | 516 | | -6 291 017,58 | | -7 006 089,60 |
| 12. | Ostatní služby | 518 | 5 000 278,26 | 27 024 971,00 | 4 864 312,16 | 11 606 785,45 |
| 13. | Mzdové náklady | 521 | 13 654 517,00 | 3 636 355,00 | 11 059 286,78 | 3 146 133,22 |
| 14. | Zákonné sociální pojišt ní | 524 | 4 441 364,00 | 1 105 075,00 | 3 617 094,00 | 958 389,00 |
| 15. | Jiné sociální pojišt ní | 525 | | | | |
| 16. | Zákonné sociální náklady | 527 | 555 346,00 | 123 472,00 | 481 123,00 | 115 557,00 |
| 17. | Jiné sociální náklady | 528 | | | | |
| 18. | Da silní ní | 531 | 39 202,00 | 9 948,00 | 36 612,00 | 9 876,00 |
| 19. | Da z nemovitostí | 532 | | | | |
| 20. | Jiné dan a poplatky | 538 | 31 343,37 | 51 399,00 | 81 805,08 | 9 750,00 |
| 22. | Smluvní pokuty a úroky z prodlení | 541 | | | | |
| 23. | Jiné pokuty a penále | 542 | 937,45 | | 1 456,00 | |
| 24. | Dary a jiná bezúplatná p edání | 543 | | | | |
| 25. | Prodaný materiál | 544 | | | | |
| 26. | Manka a škody | 547 | | | | |
| 27. | Tvorba fond | 548 | | | | |
| 28. | Odpisy dlouhodobého majetku | 551 | 2 301 192,29 | 460 858,71 | 2 233 665,17 | 409 375,63 |
| 29. | Prodaný dlouhodobý nehmotný majetek | 552 | | | | |
| 30. | Prodaný dlouhodobý hmotný majetek | 553 | | | | |
| 31. | Prodané pozemky | 554 | | | | |
| 32. | Tvorba a zú tování rezerv | 555 | | | | |
| 33. | Tvorba a zú tování opravných položek | 556 | | 5 725,24 | | -7 471,84 |
| 34. | Náklady z vy azených pohledávek | 557 | | 8 607,00 | | |
| 35. | Náklady z drobného dlouhodobého majetku | 558 | 227 105,36 | 185 723,35 | 342 870,34 | |
| 36. | Ostatní náklady z innosti | 549 | 280 917,66 | 18 419,64 | 204 638,25 | 43 116,57 |
| II. | Finan ní náklady | | 115 293,59 | 200,00 | 154 894,46 | 12,45 |
| 1. | Prodané cenné papíry a podíly | 561 | | | | |
| 2. | Úroky | 562 | 114 210,31 | | 154 081,88 | 12,45 |
| 3. | Kurzové ztráty | 563 | 299,28 | | 812,58 | |
| 4. | Náklady z p ecen ní reálnou hodnotou | 564 | | | | |
| 5. | Ostatní finan ní náklady | 569 | 784,00 | 200,00 | | |
| III. | Náklady na transfery | | | | | |
| 1. | Náklady vybraných úst edních vládních institucí na transfery | 571 | | | | |
| 2. | Náklady vybraných místních vládních institucí na transfery | 572 | | | | |
| V. | Da z p íjm | | 49,40 | 257 255,40 | | 275 130,00 |
| 1. | Da z p íjm | 591 | 49,40 | 257 255,40 | | 275 130,00 |

| íslo položky | Název položky | Syntetický ú et | 1 | 2 | 3 | 4 |
|--------------|---|-----------------|----------------------|----------------------|----------------------|----------------------|
| | | | Ú ETNÍ OBDOBÍ | | | |
| | | | B ŽNÉ | | MINULÉ | |
| | | Hlavníinnost | Hospodáskáinnost | Hlavníinnost | Hospodáskáinnost | |
| 2. | Dodate né odvody dan z p íjm | 595 | | | | |
| B. | VÝNOSY CELKEM | | 22 961 019,00 | 65 875 452,08 | 25 031 791,23 | 41 663 948,38 |
| I. | Výnosy z innosti | | 13 351,44 | 65 758 468,75 | 121 107,68 | 41 452 688,60 |
| 1. | Výnosy z prodeje vlastních výrobk | 601 | | | | |
| 2. | Výnosy z prodeje služeb | 602 | | 64 796 952,77 | 42 936,00 | 41 198 627,27 |
| 3. | Výnosy z pronájmu | 603 | | 435 232,11 | 23 327,85 | 113 554,50 |
| 4. | Výnosy z prodaného zboží | 604 | | | | |
| 8. | Jiné výnosy z vlastních výkon | 609 | | | | 40 000,00 |
| 9. | Smluvní pokuty a úroky z prodlení | 641 | | 10 000,00 | | 25 465,94 |
| 10. | Jiné pokuty a penále | 642 | | | | |
| 11. | Výnosy z vy azených pohledávek | 643 | | | | |
| 12. | Výnosy z prodeje materiálu | 644 | | | | |
| 13. | Výnosy z prodeje dlouhodobého nehmotného majetku | 645 | | | | |
| 14. | Výnosy z prodeje dlouhodobého hmotného majetku krom p | 646 | | | | |
| 15. | Výnosy z prodeje pozemk | 647 | | | | |
| 16. | erpání fond | 648 | | | | |
| 17. | Ostatní výnosy z innosti | 649 | 13 351,44 | 516 283,87 | 54 843,83 | 75 040,89 |
| II. | Finan ní výnosy | | 271,67 | 186,45 | 184,44 | 65,66 |
| 1. | Výnosy z prodeje cenných papír a podíl | 661 | | | | |
| 2. | Úroky | 662 | 266,61 | 186,45 | 184,44 | 65,66 |
| 3. | Kurzové zisky | 663 | 5,06 | | | |
| 4. | Výnosy z p ecen ní reálnou hodnotou | 664 | | | | |
| 6. | Ostatní finan ní výnosy | 669 | | | | |
| IV. | Výnosy z transfer | | 22 947 395,89 | 116 796,88 | 24 910 499,11 | 211 194,12 |
| 1. | Výnosy vybraných úst edních vládních institucí z transfer | 671 | | | | |
| 2. | Výnosy vybraných místních vládních institucí z transfer | 672 | 22 947 395,89 | 116 796,88 | 24 910 499,11 | 211 194,12 |
| C. | VÝSLEDEK HOSPODA ENÍ | | | | | |
| 1. | Výsledek hospoda ení p ed zdan ním | - | -7 651 645,76 | 7 912 065,00 | -1 905 536,58 | 2 188 827,69 |
| 2. | Výsledek hospoda ení b žného ú etního období | - | -7 651 695,16 | 7 654 809,60 | -1 905 536,58 | 1 913 697,69 |

P íloha . 5 nová

P ÍSP VKOVÉ ORGANIZACE Z IZOVANÉ ÚSC A SVAZKY OBCÍ

Název: Technické služby m sta Úvaly, p ísp vková organizace

Sídlo: Riegerova 12, Úvaly, 250 82, eská republika

Právní forma: p ísp vková organizace

I O: 04441869

P edm t innosti: provozování vodovod a kanalizací

sestavený k 31.12.2021

(v K , s p esností na dv desetinná místa)

okamžik sestavení: 21.02.2022

| | |
|-------------|---|
| A.1. | Informace podle § 7 odst. 3 zákona |
| | |

| | |
|-------------|---|
| A.2. | Informace podle § 7 odst. 4 zákona |
| | |

| | |
|-------------|---|
| A.3. | Informace podle § 7 odst. 5 zákona |
| | |

| A.4. | | Informace podle § 7 odst. 5 zákona o stavu ú t v knize podrozvahových ú t | | |
|---------------|--|--|-------------------|-------------------|
| íslo položky | Název položky | ú et | Ú ETNÍ OBDOBÍ | |
| | | | B ŽNÉ | MINULÉ |
| P.I. | Majetek a závazky ú etní jednotky | | 235 770,55 | 205 221,32 |
| 1. | Jiný drobný dlouhodobý nehmotný majetek | 901 | 0,00 | 0,00 |
| 2. | Jiný drobný dlouhodobý hmotný majetek | 902 | 235 770,55 | 205 221,32 |
| 3. | Vy azené pohledávky | 905 | 0,00 | 0,00 |
| 4. | Vy azené závazky | 906 | 0,00 | 0,00 |
| 5. | Ostatní majetek | 909 | 0,00 | 0,00 |
| P.II. | Krátkodobé podmín ěné pohledávky z transfer a krátkodobé podmín ěné závazky z transfer | | 0,00 | 0,00 |
| 1. | Krátkodobé podmín ěné pohledávky z p edfinancování transfer | 911 | 0,00 | 0,00 |
| 2. | Krátkodobé podmín ěné závazky z p edfinancování transfer | 912 | 0,00 | 0,00 |
| 3. | Krátkodobé podmín ěné pohledávky ze zahrani ních transfer | 913 | 0,00 | 0,00 |
| 4. | Krátkodobé podmín ěné závazky ze zahrani ních transfer | 914 | 0,00 | 0,00 |
| 5. | Ostatní krátkodobé podmín ěné pohledávky z transfer | 915 | 0,00 | 0,00 |
| 6. | Ostatní krátkodobé podmín ěné závazky z transfer | 916 | 0,00 | 0,00 |
| P.III. | Podmín ěné pohledávky z d vodu užívání majetku jinou osobou | | 0,00 | 0,00 |
| 1. | Krátkodobé podmín ěné pohledávky z d vodu úplatného užívání majetku jinou osobou | 921 | 0,00 | 0,00 |
| 2. | Dlouhodobé podmín ěné pohledávky z d vodou úplatného užívání majetku jinou osobou | 922 | 0,00 | 0,00 |
| 3. | Krátkodobé podmín ěné pohledávky z d vodu užívání majetku jinou osobou na základ smlouvy o výp j | 923 | 0,00 | 0,00 |
| 4. | Dlouhodobé podmín ěné pohledávky z d vodu užívání majetku jinou osobou na základ smlouvy o výp j | 924 | 0,00 | 0,00 |
| 5. | Krátkodobé podmín ěné pohledávky z d vodu užívání majetku jinou osobou z jiných d vod | 925 | 0,00 | 0,00 |
| 6. | Dlouhodobé podmín ěné pohledávky z d vodu užívání majetku jinou osobou z jiných d vod | 926 | 0,00 | 0,00 |
| P.IV. | Další podmín ěné pohledávky | | 0,00 | 0,00 |
| 1. | Krátkodobé podmín ěné pohledávky ze smluv o prodeji dlouhodobého majetku | 931 | 0,00 | 0,00 |
| 2. | Dlouhodobé podmín ěné pohledávky ze smluv o prodeji dlouhodobého majetku | 932 | 0,00 | 0,00 |
| 3. | Krátkodobé podmín ěné pohledávky z jiných smluv | 933 | 0,00 | 0,00 |
| 4. | Dlouhodobé podmín ěné pohledávky z jiných smluv | 934 | 0,00 | 0,00 |
| 5. | Krátkodobé podmín ěné pohledávky ze sdílených daní | 939 | 0,00 | 0,00 |
| 6. | Dlouhodobé podmín ěné pohledávky ze sdílených daní | 941 | 0,00 | 0,00 |
| 7. | Krátkodobé podmín ěné pohledávky ze vztahu k jiným zdroj m | 942 | 0,00 | 0,00 |

| | | | | |
|---------|---|-----|------------|------------|
| 8. | Dlouhodobé podmíněné pohledávky ze vztahu k jiným zdrojům | 943 | 0,00 | 0,00 |
| 9. | Krátkodobé podmíněné úhrady pohledávek z přijatých zájistí | 944 | 0,00 | 0,00 |
| 10. | Dlouhodobé podmíněné úhrady pohledávek z přijatých zájistí | 945 | 0,00 | 0,00 |
| 11. | Krátkodobé podmíněné pohledávky ze soudních sporů, správních řízení a jiných řízení | 947 | 0,00 | 0,00 |
| 12. | Dlouhodobé podmíněné pohledávky ze soudních sporů, správních řízení a jiných řízení | 948 | 0,00 | 0,00 |
| P.V. | Dlouhodobé podmíněné pohledávky z transferů a dlouhodobé podmíněné závazky z transferů | | 0,00 | 0,00 |
| 1. | Dlouhodobé podmíněné pohledávky z podfinancování transferů | 951 | 0,00 | 0,00 |
| 2. | Dlouhodobé podmíněné závazky z podfinancování transferů | 952 | 0,00 | 0,00 |
| 3. | Dlouhodobé podmíněné pohledávky ze zahraničních transferů | 953 | 0,00 | 0,00 |
| 4. | Dlouhodobé podmíněné závazky ze zahraničních transferů | 954 | 0,00 | 0,00 |
| 5. | Ostatní dlouhodobé podmíněné pohledávky z transferů | 955 | 0,00 | 0,00 |
| 6. | Ostatní dlouhodobé podmíněné závazky z transferů | 956 | 0,00 | 0,00 |
| P.VI. | Podmíněné závazky z dlužnosti užívání cizího majetku | | 0,00 | 0,00 |
| 1. | Krátkodobé podmíněné závazky z operativního leasingu | 961 | 0,00 | 0,00 |
| 2. | Dlouhodobé podmíněné závazky z operativního leasingu | 962 | 0,00 | 0,00 |
| 3. | Krátkodobé podmíněné závazky z finančního leasingu | 963 | 0,00 | 0,00 |
| 4. | Dlouhodobé podmíněné závazky z finančního leasingu | 964 | 0,00 | 0,00 |
| 5. | Krátkodobé podmíněné závazky z dlužnosti užívání cizího majetku na základě smlouvy o výpůjčce | 965 | 0,00 | 0,00 |
| 6. | Dlouhodobé podmíněné závazky z dlužnosti užívání cizího majetku na základě smlouvy o výpůjčce | 966 | 0,00 | 0,00 |
| 7. | Krátkodobé podmíněné závazky z dlužnosti užívání cizího majetku nebo jeho převzetí z jiných dlužností | 967 | 0,00 | 0,00 |
| 8. | Dlouhodobé podmíněné závazky z dlužnosti užívání cizího majetku nebo jeho převzetí z jiných dlužností | 968 | 0,00 | 0,00 |
| P.VII. | Další podmíněné závazky | | 0,00 | 0,00 |
| 1. | Krátkodobé podmíněné závazky ze smluv o pořízení dlouhodobého majetku | 971 | 0,00 | 0,00 |
| 2. | Dlouhodobé podmíněné závazky ze smluv o pořízení dlouhodobého majetku | 972 | 0,00 | 0,00 |
| 3. | Krátkodobé podmíněné závazky z jiných smluv | 973 | 0,00 | 0,00 |
| 4. | Dlouhodobé podmíněné závazky z jiných smluv | 974 | 0,00 | 0,00 |
| 5. | Krátkodobé podmíněné závazky z přijatého kolaterálu | 975 | 0,00 | 0,00 |
| 6. | Dlouhodobé podmíněné závazky z přijatého kolaterálu | 976 | 0,00 | 0,00 |
| 7. | Krátkodobé podmíněné závazky vyplývající z právních předpisů a dalšíinnosti moci zákonodárné, výkonné | 978 | 0,00 | 0,00 |
| 8. | Dlouhodobé podmíněné závazky vyplývající z právních předpisů a dalšíinnosti moci zákonodárné, výkonné | 979 | 0,00 | 0,00 |
| 9. | Krátkodobé podmíněné závazky z poskytnutých garancí jednorázových | 981 | 0,00 | 0,00 |
| 10. | Dlouhodobé podmíněné závazky z poskytnutých garancí jednorázových | 982 | 0,00 | 0,00 |
| 11. | Krátkodobé podmíněné závazky z poskytnutých garancí ostatních | 983 | 0,00 | 0,00 |
| 12. | Dlouhodobé podmíněné závazky z poskytnutých garancí ostatních | 984 | 0,00 | 0,00 |
| 13. | Krátkodobé podmíněné závazky ze soudních sporů, správních řízení a jiných řízení | 985 | 0,00 | 0,00 |
| 14. | Dlouhodobé podmíněné závazky ze soudních sporů, správních řízení a jiných řízení | 986 | 0,00 | 0,00 |
| P.VIII. | Ostatní podmíněná aktiva a ostatní podmíněná pasiva a vyrovnávací účty | | 0,00 | 0,00 |
| 1. | Ostatní krátkodobá podmíněná aktiva | 991 | 0,00 | 0,00 |
| 2. | Ostatní dlouhodobá podmíněná aktiva | 992 | 0,00 | 0,00 |
| 3. | Ostatní krátkodobá podmíněná pasiva | 993 | 0,00 | 0,00 |
| 4. | Ostatní dlouhodobá podmíněná pasiva | 994 | 0,00 | 0,00 |
| 5. | Vyrovnávací účty k podrozvahovým účtům | 999 | 235 770,55 | 205 221,32 |

| | |
|-------------|---|
| A.5. | Informace podle § 18 odst. 3 písm. b) zákona |
| | |

| | |
|-------------|--|
| A.6. | Informace podle § 19 odst. 6 zákona |
| | |

| | |
|-------------|-------------------------------------|
| B.1. | Informace podle § 66 odst. 6 |
| | |

| | |
|-------------|-------------------------------------|
| B.2. | Informace podle § 66 odst. 8 |
| | |

| | |
|-------------|--|
| B.3. | Informace podle § 68 odst. 3 (ÍSLO A TEXT) |
|-------------|--|

| | |
|--|--|
| | |
| | |

| | | | |
|--------------|--|---------------|--------|
| C. | Doplující informace k položkám rozvahy "C.I.1. Jm ní ú etní jednotky" a "C.I.3. Transfery na po ízení dlouhodobého majetku" | | |
| íslo položky | Název položky | Ú ETNÍ OBDOBÍ | |
| | | B ŽNÉ | MINULÉ |
| C.1. | Zvýšení stavu transfer na po ízení dlouhodobého majetku za b žné ú etní období | 0,00 | 0,00 |
| C.2. | Snížení stavu transfer na po ízení dlouhodobého majetku ve v cné a asové souvislosti | 0,00 | 0,00 |

| | |
|-------------|---|
| D.1. | Po et jednotlivých v cí a soubor majetku nebo seznam tohoto majetku (ÍSLO A TEXT) |
| Císlo: | 0,00 |
| | |

| | |
|-------------|--|
| D.2. | Celková vým ra lesních pozemk s lesním porostem (ÍSLO) |
| Císlo: | 0,00 |
| | |

| | |
|-------------|--|
| D.3. | Výše ocen ní celkové vým ry lesních pozemk s lesním porostem ve výši 57 K /m2 (ÍSLO) |
| Císlo: | 0,00 |
| | |

| | |
|-------------|--|
| D.4. | Vým ra lesních pozemk s lesním porostem ocen ným jiným zp sobem (ÍSLO) |
| Císlo: | 0,00 |
| | |

| | |
|-------------|--|
| D.5. | Výše ocen ní lesních pozemk s lesním porostem ocen ným jiným zp sobem (ÍSLO) |
| Císlo: | 0,00 |
| | |

| | |
|-------------|---|
| D.6. | Pr m rná výše ocen ní vým ry lesních pozemk s lesním porostem ocen ných jiným zp sobem (ÍSLO) |
| Císlo: | 0,00 |
| | |

| | |
|-------------|---|
| D.7. | Komentá k ocen ní lesních pozemk jiným zp sobem (ÍSLO A TEXT) |
| Císlo: | 0,00 |
| | |

| | | |
|------------------|---|--------------|
| E.1. | Dopl uující informace k položkám rozvahy | |
| K položce | Dopl uující informace | ástka |
| . | | |

| | | |
|------------------|---|--------------|
| E.2. | Dopl uující informace k položkám výkazu zisku a ztráty | |
| K položce | Dopl uující informace | ástka |
| . | | |

| | | |
|------------------|---|--------------|
| E.3. | Dopl uující informace k položkám p ehledu o pen ůních tocích | |
| K položce | Dopl uující informace | ástka |
| . | | |

| | | |
|------------------|--|--------------|
| E.4. | Dopl uující informace k položkám p ehledu o zm ěnách vlastního kapitálu | |
| K položce | Dopl uující informace | ástka |
| . | | |

| | | |
|---------------|---|----------------------------|
| F.a. | Dopl uující informace k fond m ú etní jednotky - Fond kulturních a sociálních pot eb | |
| íslo položky | Název položky | B ůné ú etní období |
| A.I. | Po áte ní stav fondu k 1. 1. | 180 151,30 |
| A.II. | Tvorba fondu | 244 983,00 |
| 1. | Základní p íd l | 244 983,00 |
| 2. | Splátky p j ek na bytové ú ely poskytnutých do konce roku 1992 | 0,00 |
| 3. | Náhrady škod a pojistná pln ní od pojiš ovny vztahující se k majetku po ízenému z fondu | 0,00 |
| 4. | Pen ůní a jiné dary ur ěné do fondu | 0,00 |
| 5. | Ostatní tvorba fondu | 0,00 |
| A.III. | erpání fondu | 276 798,70 |
| 1. | P j ky na bytové ú ely | 0,00 |
| 2. | Stravování | 83 677,00 |
| 3. | Rekreace | 63 528,00 |
| 4. | Kultura, t lovýchova a sport | 75 793,70 |
| 5. | Sociální výpomoci a p j ky | 0,00 |
| 6. | Poskytnuté pen ůní dary | 0,00 |
| 7. | Úhrada p ísp vku na penzijní p ipojišt ní | 26 900,00 |
| 8. | Úhrada ástí pojistného na soukromé životní pojišt ní | 0,00 |
| 9. | Ostatní užití fondu | 26 900,00 |
| A.IV. | Kone ný stav fondu | 148 335,60 |

| | | |
|--------------|--|----------------------------|
| F.d. | Rezervní fond | |
| íslo položky | Název položky | B ůné ú etní období |
| D.I. | Po áte ní stav fondu k 1.1. | 4 428,68 |
| D.II. | Tvorba fondu | 8 161,11 |
| 1. | Zlepšený výsledek hospoda ení | 8 161,11 |
| 2. | Nespot ebované dotace z rozpo tu Evropské unie | 0,00 |
| 3. | Nespot ebované dotace z mezinárodních smluv | 0,00 |
| 4. | Pen ůní dary - ú elové | 0,00 |
| 5. | Pen ůní dary - neú elové | 0,00 |
| 6. | Ostatní tvorba | 0,00 |

| | | |
|---------------|--|------------------|
| D.III. | erpání fondu | 0,00 |
| 1. | Úhrada zhoršeného výsledku hospodaení | 0,00 |
| 2. | Úhrada sankcí | 0,00 |
| 3. | Posílení fondu investic se souhlasem z izovatele | 0,00 |
| 4. | asové p eklenutí do asného nesouladu mezi výnosy a náklady | 0,00 |
| 5. | Ostatní erpání | 0,00 |
| D.IV. | Kone ný stav fondu | 12 589,79 |

| F.f. | | Fond investic | | |
|---------------|--|----------------------|--|--|
| íslo položky | Název položky | B žné ú etní období | | |
| F.I. | Po áte ní stav fondu k 1.1. | 2 115 476,73 | | |
| F.II. | Tvorba fondu | 7 241 858,23 | | |
| 1. | Pen žní prost edky ve výši odpis hmotného a nehmotného dlouhodobého majetku provád ěné podle z izovatelem schváleného odpisov ět | 2 147 858,23 | | |
| 2. | Investi ní p ísp vek z rozpo tu z izovatele | 5 094 000,00 | | |
| 3. | Investi ní dotace ze státních fond ů a jiných ve ejných rozpo t | 0,00 | | |
| 4. | Ve výši p íjm z prodeje sv ěného dlouhodobého hmotného majetku | 0,00 | | |
| 5. | Pen žní dary a p ísp vky od jiných subjekt | 0,00 | | |
| 6. | Ve výši p íjm z prodeje majetku ve vlastnictví p ísp vkové organizace | 0,00 | | |
| 7. | P evody z rezervního fondu | 0,00 | | |
| F.III. | erpání fondu | 2 644 676,87 | | |
| 1. | Po ízení a technické zhodnocení hmotného a nehmotného dlouhodobého majetku, s výjimkou drobného hmotného a nehmotného dlouhoc | 222 269,42 | | |
| 2. | Úhrada investí ních ú v r nebo p j ek | 2 422 407,45 | | |
| 3. | Odvod do rozpo tu z izovatele | 0,00 | | |
| 4. | Navýšení pen žních prost edk ů r ených na financování údržby a oprav majetku, který p ísp vková organizace používá pro svou innost | 0,00 | | |
| F.IV. | Kone ný stav fondu | 6 712 658,09 | | |

| G. | | Stavby | | | |
|--------------|--|---------------|---------|-------|--------|
| íslo položky | Název položky | Ú ETNÍ OBDOBÍ | | | MINULÉ |
| | | B ŽNÉ | | | |
| | | BRUTTO | KOREKCE | NETTO | |
| G. | Stavby | 0,00 | 0,00 | 0,00 | 0,00 |
| G.1. | Bytové domy a bytové jednotky | 0,00 | 0,00 | 0,00 | 0,00 |
| G.2. | Budovy pro služby obyvatelstvu | 0,00 | 0,00 | 0,00 | 0,00 |
| G.3. | Jiné nebytové domy a nebytové jednotky | 0,00 | 0,00 | 0,00 | 0,00 |
| G.4. | Komunikace a ve ejné osv tlení | 0,00 | 0,00 | 0,00 | 0,00 |
| G.5. | Jiné inženýrské síť | 0,00 | 0,00 | 0,00 | 0,00 |
| G.6. | Ostatní stavby | 0,00 | 0,00 | 0,00 | 0,00 |

| H. | | Pozemky | | | |
|--------------|-----------------------------------|----------------|---------|-------|--------|
| íslo položky | Název položky | Ú ETNÍ OBDOBÍ | | | MINULÉ |
| | | B ŽNÉ | | | |
| | | BRUTTO | KOREKCE | NETTO | |
| H. | Pozemky | 0,00 | 0,00 | 0,00 | 0,00 |
| H.1. | Stavební pozemky | 0,00 | 0,00 | 0,00 | 0,00 |
| H.2. | Lesní pozemky | 0,00 | 0,00 | 0,00 | 0,00 |
| H.3. | Zahrady, pastviny, louky, rybníky | 0,00 | 0,00 | 0,00 | 0,00 |
| H.4. | Zastav ěná plocha | 0,00 | 0,00 | 0,00 | 0,00 |
| H.5. | Ostatní pozemky | 0,00 | 0,00 | 0,00 | 0,00 |

| I. | | Dopl uující informace k položce „A.II.4. Náklady z p ecen ní reálnou hodnotou“ výkazu zisku a ztráty | |
|--------------|--|---|-------------|
| íslo položky | Název položky | Ú ETNÍ OBDOBÍ | |
| | | B ŽNÉ | MINULÉ |
| I. | Náklady z p ecen ní reálnou hodnotou | 0,00 | 0,00 |
| I.1. | Náklady z p ecen ní reálnou hodnotou majetku ur eného k prodeji podle § 64 | 0,00 | 0,00 |
| I.2. | Ostatní náklady z p ecen ní reálnou hodnotou | 0,00 | 0,00 |

| J. | | Dopl uující informace k položce „B.II.4. Výnosy z p ecen ní reálnou hodnotou“ výkazu zisku a ztráty | |
|--------------|---|--|-------------|
| íslo položky | Název položky | Ú ETNÍ OBDOBÍ | |
| | | B ŽNÉ | MINULÉ |
| J. | Výnosy z p ecen ní reálnou hodnotou | 0,00 | 0,00 |
| J.1. | Výnosy z p ecen ní reálnou hodnotou majetku ur eného k prodeji podle § 64 | 0,00 | 0,00 |
| J.2. | Ostatní výnosy z p ecen ní reálnou hodnotou | 0,00 | 0,00 |

| |
|--|
| Dopl uující informace o projektech partnerství ve ejného a soukromého sektoru |
|--|