



**TECHNICKÉ
SLUŽBY**



VÝROČNÍ ZPRÁVA

příspěvkové organizace Technické služby města Úvaly 2020

Vypracoval: Jaroslav Špaček

Obsah

1. Základní identifikační údaje	2
2. Předmět hlavní a vedlejší činnosti	2
3. Přehled hlavních aktivit	4
a. Administrativní úsek	4
b. Úsek vodovodů a kanalizací	4
c. Úsek údržby města	5
Údržba veřejné zeleně	5
Práce v lese	5
Údržba veřejných prostranství	6
Správa místních komunikací	7
Správa bytových a nebytových prostor	8
DPS	8
Centrum volnočasových aktivit – „65“	8
Veřejné osvětlení	9
Svoz komunálních odpadů	11
BIO	12
Tříděné komodity	13
Svoz olejů	13
Sběrný dvůr	14
Ostatní	15
4. Personalistika – lidské zdroje	17
5. Přehled hospodaření	18
6. Výhled na rok 2021	19
7. Závěr	19
8. Přílohy	19

1. Základní identifikační údaje

Název	Technické služby města Úvaly, příspěvková organizace
Právní forma	příspěvková organizace
Zřizovatel	Město Úvaly
IČ	044 41 869
DIČ	CZ04441869
Kontakt	Tel.: 281 091 522 E-mail: tsu@mestouvaly.cz Web: http://www.tsuvaly.cz/
Statutární zástupce	ID datové schránky: yzzamr5 Jaroslav Špaček, ředitel
Hlavní ekonom	Jitka Kuštová

2. Předmět hlavní a vedlejší činnosti

Činnost Technických služeb města Úvaly, příspěvkové organizace (dále jen „TSMÚ“) je vymezena zřizovací listinou ze dne 16. července 2015. V polovině roku 2017 byla zřizovací listina upravena z daňových důvodů a také z důvodu rozšíření hlavní a vedlejší činnosti.

a. Hlavní činnost TSMÚ pro město (financováno z příspěvku):

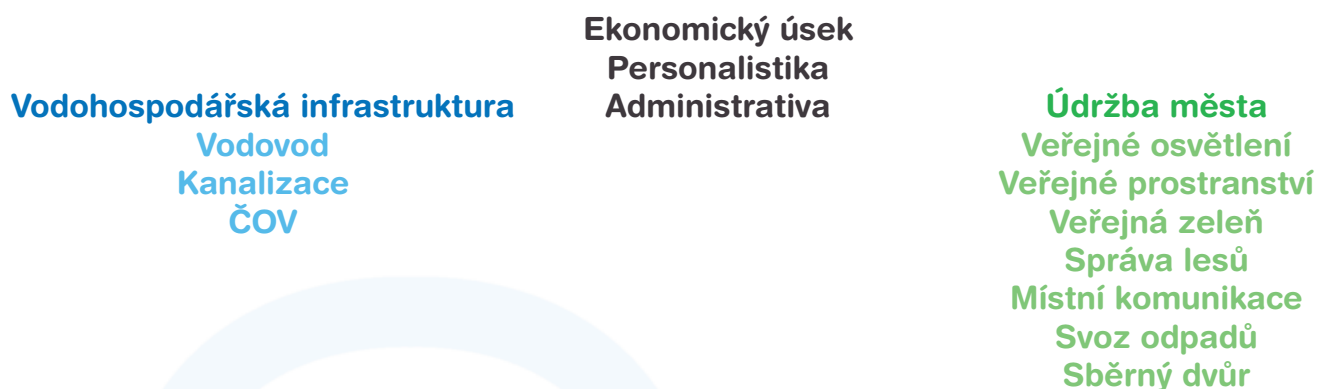
- péče o zeleň včetně výsadby, údržby, vysekávání trávníků, prořezu stromů, likvidace náletových dřevin;
- péče o čistotu veřejného prostranství, odvoz odpadkových košů;
- správa majetku města bytových prostor č. p. 75, 90, 95, 105, 181, 1075, 1076, 1346, 1347;
- správa nebytových prostor: DPS, Dům volnočasových aktivit, MDDM, ZŠ, MŠ a další městské budovy;
- opravy komunikací;
- údržba a obnova dopravního značení;
- údržba a provoz hřbitova;
- údržba městských laviček a městského mobiliáře, autobusových zastávek a výstavba altánů;
- údržba a oprava dětských hřišť, pískovišť;
- údržba informačních tabulí a vývěsek města;
- údržby lesů a lesních pozemků;
- zajišťování svozu komunálního odpadu;
- provozování sběrného dvora;
- provozování, oprava a údržba systémů veřejného osvětlení;
- přípravné a dokončovací stavební práce, specializované stavební činnosti; instalace a údržba výzdoby města.

b. Doplnková činnost TSMÚ pro město (činnost hospodářská - tedy výtěžná) - provozování vodohospodářské infrastruktury; poskytování služeb občanům.

Předmětem vedlejší činnosti (tzv. hospodářské činnosti) je provozování vodovodu a kanalizace pro veřejnou potřebu ve městě Úvaly a vodovodního přivaděče pro Úvalský region „Zeleneč“. Dále sem můžeme zařadit činnosti, které jsou vykonávány pro fyzické a právnické osoby dle ceníku služeb např. pronájem vysokozdvizné plošiny, pronájem kontejnerů atd.

Obr. 1: Organizační schéma TSMÚ platné ke dni 31.12.2020

Ředitel TSÚ



Obr. 2: Celkový počet řešených událostí dle evidence TaskPool:

rok	1	2	3	4	5	6	7	8	9	10	11	12	celkem	nárůst v %
2016					7	23	20	21	40	37	31	28	207	
2017	22	23	20	26	30	20	26	25	34	22	27	24	299	144,44%
2018	19	17	26	68	50	31	34	25	26	52	21	15	384	128,43%
2019	43	22	41	33	38	51	41	42	48	32	40	24	455	118,49%
2020	22	37	17	22	39	31	45	27	86	60	58	32	476	104,62%

3. Přehled hlavních aktivit

a. Administrativní úsek

Administrativní úsek tvoří podporu celých TSMÚ. Agenda personalistiky a mezd, účetnictví, skladového hospodářství a fakturace je vedena v informačním systému Helios. V rámci administrativního úseku byli v roce 2020 zaměstnání celkem 3 zaměstnanci na hlavní pracovní poměr - personální/asistentka, ekonomka a účetní. K 30.8.2020 skončila ve funkci paní ředitelka Markéta Řepková, děkujeme za veškerou práci vykonanou pro Město Úvaly a její obyvatele. K 1.9.2020 byl pověřen řízením příspěvkové organizace pan Jaroslav Špaček. Na post ředitele organizace bylo následně vyhlášeno výběrové řízení. K 1.12.2020 byl do funkce jmenován Jaroslav Špaček na základě výsledků výběrového řízení, a to s mandátem stanoveným zřizovací listinou, tedy mandátem na 6 let.

b. Úsek vodovodů a kanalizací

Úsek vodovodů a kanalizací (dále jen „VaK“) zajišťuje provozování vodohospodářské infrastruktury města Úvaly a také vodovodního přivaděče „Zeleneč“, který zásobuje Úvalský region z Káranských řadů. Tímto přivaděčem jsou zásobeny obce Zeleneč, Jirny, Nové Jirny, Horoušany, Horoušanky a Úvaly. V letních měsících naši vodu používá i Energia AG (kdysi Vodoss) k pokrytí výkyvů v rámci zásobení obcí Škvorec, Příšimasy a Hradešín. Úvalská Radlická čtvrť je pro změnu napojena a zásobena z jejich přivaděče. Již delší dobu je v plánu propojení této lokality přímo na naši vodu. Tímto projektem se staneme plně soběstačnými. Tato realizace je v plánu v letech 2021/2022. K zajištění provozování VaK jsou dvěma provozními technikami využívána dvě vozidla Dacia Duster a Peugeot Expert pro zabezpečení stálé pohotovosti nebo pro případ havárie. V tomto roce bylo pro potřeby zásobení sběrného dvora a obyvatel pořízen přívěs s nástavbou - cisterna o objemu 1000l – jako případný pohotovostní zásobník pitné vody. Provozování čistírny odpadních vod (dále jen „ČOV“) zajišťuje 1 provozní technik a provozování kanalizace dodavatelská firma Miloslav Kolařík. Nedílnou součástí provozování VaK je odborný zástupce provozovatele a administrativní podpora, kterou zajišťuje fakturantka s rozšířenou působností (správa smluv, pohledávek, reklamací a pokladní) a referent pro agendu spojenou se žádostmi odběratelů, který má na starosti i veškeré vyjádření k plánovaným developerským projektům a stavebním zásahům našich obyvatel. Dalšími pracovníky pro zajištění plynulého chodu VaK jsou 3 odečítači stavu vodoměrů a 1 osoba pro roznos složenek, kteří pro organizaci tuto činnost vykonávají na dohodu o provedení práce. Odečty probíhají na kvartální bázi. I díky této četnosti se daří u odběratelů ohlídat případné poruchy - nejčastěji na tlakovém ventilu, protékající myčce apod.

Detailní informace jsou uvedeny v samostatné výroční zprávě pro VaK.

c. Úsek údržby města

Tento úsek tvoří samotné jádro TSMÚ. Jedná se o jednotku tzv. VPS, kterou dále členíme na úsek svozu odpadu, správy a údržby veřejného osvětlení, správy hřbitova a ostatní VPS. Celkem tato pracovní jednotka disponuje 23 zaměstnanci.

Údržba veřejné zeleně

Údržba veřejné zeleně zahrnuje sekání trávy veškerých městských ploch jako je hřbitov, volnočasová hřiště, pozemky podél silnic, stezky atd., dále prostřihy stromů, křovin, zalévání osázených veřejných ploch a sázení stromů. Tato údržba probíhala dle klimatických podmínek od jara do podzimu. V podzimním období jsme se věnovali hrabání listů. Jelikož nedisponujeme technikou se sběrem posekané trávy, pak musí být díky mulčovací metodě sekáno výrazně častěji. Travní porost by neměl být vyšší jak 20 cm, což by mohlo mít špatný vliv na kvalitu travních ploch. Frekvence je pak opravdu výraznější. V roce 2020 bylo zapotřebí 12 sekacích cyklů. Mezi největší plochy patří hřiště na Slovanech, Sokolák pod ZŠ a přilehlé plochy u školy, parky u hasičárny (Rosenbaumův) a Nachlingerův park. Dále údržba silničních škarp, stezek a domovních předzahrádek. Řada našich spoluobčanů se změnou zákona přestala udržovat prostranství před svým domem. Z roku na rok nám tedy přibýlo velké množství různorodých ploch k údržbě. Děkujeme tímto všem našim spoluobčanům, kteří o své předzahrádky dbají a pomáhají s udržením krásného prostředí našeho města.

Z důvodu stále přibývajících ozeleněných ploch TSMÚ využily ke spolupráci firmu Červínek v celkovém rozsahu 976 hodin v období leden až květen 2020. Tato firma pomáhala TSMÚ se sekáním a čištěním lesů. Od června byla spolupráce rozvázána a veškerou údržbu při sekání řešíme z vlastních zdrojů. Byl zakoupen vysavač na listy, a to díky výnosům z jiných činností. Jedná se o vlečený vysavač listů, který hmotu rovnou drtí a nasává a fouká do klece vozidla Multicar. Klec byla vyrobena zaměstnanci organizace a bylo použito materiálů ze zásob VPS.

Práce v lese

V roce 2020 se TSMÚ věnovaly těžbě dřeva v oblastech les Pražská a Králičina. Dále se TSMÚ věnovaly vystřihávání náletových dřevin v celé lokalitě města Úvaly. V roce 2021 se bude pokračovat v kácení stromů napadených kůrovcem. K těžbě je využívána i vysoko-zdvižná plošina, traktor Zetor s navijákem. Spolupracujeme zde s městským arboristou panem Karbulkou, který pro nás dělá zdravotní řezy, bezpečnostní kácení, tvarování korun stromů a další činnosti dle kooperace s odborem životního prostředí.



Údržba veřejných prostranství

V rámci údržby veřejného prostranství TSMÚ pravidelně 3x týdně zajišťují svoz městských odpadkových košů, a to jak na směsný odpad, tak košů na psí exkrementy.



Dále TSMÚ provádí pravidelné čištění ulic veřejného prostranství a také odstraňování plevelů mechanickou i chemickou cestou. Chemický postřik plevelů v roce 2020 zajišťovala firma Kašík, která celkem ve třech etapách chemicky ošetřila komunikace, kde následně naši pracovníci mechanicky odstraní zašlý plevel a provedou kompletní vyčištění komunikací. Mezi veřejná prostranství patří i dětská hřiště, kde TSMÚ zajišťují opravy dle pravidelných revizí.



TSMÚ také osazují nové lavičky pro občany po celém městě Úvaly.

Veřejná prostranství jsou častým cílem vandalů.

Za rok 2020 bylo odstraněno 66 m² graffiti firmou RUBICON, zbytek vlastními silami.



Správa místních komunikací

Ve městě Úvaly se nachází více než 37 km místních komunikací a 18 km chodníků, jejichž údržbu musí TSMÚ zajistit. Vzhledem k tomu, že řada místních komunikací nemá asfaltový povrch, TSMÚ pravidelně vyspravují výtlučky. Správa místních komunikací zahrnuje i údržbu a doplňování nového dopravního značení. V roce 2020 TSMÚ měnily zrcadla, kotvicí patky i dopravní značení, ve většině případů byly výměny provedeny kvůli nepozornosti řidičů a vandalismu. TSMÚ zajišťují také vertikální dopravní značení, v případě rozsáhlejších úseků je řešeno smluvně s dodavatelskou společností TopZnak.

Zimní pohotovost je prováděna ve dvou četách, každá četa má svého dispečera. Čety se po týdnu střídají.

Dalším úkolem TSMÚ je čištění dešťových vpustí. Ve spolupráci s firmou Framaka, zajišťovaly TSMÚ jarní strojní čištění komunikací v celkovém rozsahu 87 hodin/rok při spotřebě vody cca 117 m³ a 70 ks dopravního značení. Úkolem TSMÚ v této akci je rozvoz dopravního značení a následné dočištění chodníků a ulic.

K urychlení prací používáme nářadový nosič Holder 45i, který byl již v roce 2019 využit k čištění chodníků, ulic, zalévání a pro zimní pohotovost.



Správa bytových a nebytových prostor

Na základě požadavků odboru investic a majetku Města Úvaly jsou pravidelně řešeny požadavky týkající se údržby bytových a nebytových prostor. V roce 2020 byla zajištěna rekonstrukce fasády Pražská 276. Mezi časté zásahy ze strany TSMÚ patří i opravy elektřiny v objektech města. Dále jsou zajišťovány dílčí práce pro ZŠ, všechny MŠ, školní jídelnu, knihovnu a MDDM.



DPS

Město Úvaly provozuje Dům s pečovatelskou službou, který je zároveň pracovištěm správce – zaměstnance TS. Kromě něho se i VPS stará o údržbu a opravy tohoto domu. Konferenční prostory slouží jako zázemí pro menší kulturní akce, zasedání zastupitelů města a další společenské události. Správce se dále stará i o kotelny v objektech města.

Centrum volnočasových aktivit – „65“

Již od 1.9.2019 je objekt „Pětašedesátka“ využíván Městským domem dětí a mládeže Úvaly, Základní uměleckou školou Český Brod – pobočka Úvaly a Základní školou Úvaly. Již tedy není možné, aby prostory v odpoledních a večerních hodinách a o víkendech využívaly spolky, občanská sdružení, případně jiné subjekty. Kulturní komise do těchto prostor zve na zájezdní vystoupení divadelní spolky. Akce jsou hojně navštěvované a prostory často praskají doslova ve švech. O objekt se stará správce, který je u TS na DPČ.

Veřejné osvětlení

I v roce 2020 se plně věnujeme správě a údržbě veřejného osvětlení (dále jen „VO“). Nejen údržba, ale i nová výstavba VO byla náplní činnosti TSMÚ. Přibyly nové světelné body v ulicích Slovinská a Smetanova.

K zajištění oprav VO je využíváno vozidlo Mitsubishi FUSO s vysokozdviznou plošinou od firmy Rybáček. Oprava a údržba VO je zajišťována jednosměnnou posádkou o 2 členech. Tato posádka se také věnuje elektrikářským pracím na objektech Města Úvaly. Při budování nového VO jsou využíváni i další zaměstnanci TSMÚ, např. k zednickým a výkopovým pracím. Každý rok TSMÚ zajišťují vánoční výzdobu města a přípravu adventní soboty. V roce 2020 město investovalo do masivního rozšíření vánočního osvětlení. Celkem bylo instalováno 62ks vloček na sloupy veřejného osvětlení. Bylo zapotřebí navrtat a propojit 40 lamp na hlavních tazích. Stromy na náměstí nám rostou, a tak na každý přibydu další 3 LED řetězy. Celé náměstí je koncipováno ve studené bílé. Celkem zdobíme 12 ks platanů, magnolii v horní části náměstí, 30 hlohů v Husově ulici. Dále strom a domeček v domě s pečovatelskou službou. Zdobení města probíhalo po dobu 3 týdnů, kdy se na náměstí usadil vánoční strom darovaný občany z ulice 5.května.



Ke změně počtu zařízení dochází vlivem nové výstavby, ale i díky plánovaným rekonstrukcím VO v určitých lokalitách. Tyto akce jsou v gesci Města Úvaly, které prostřednictvím veřejných zakázek vybírá vhodné dodavatele.

- veřejné osvětlení: 1093 ks
- zapínací body: 24 ks
- slavnostní osvětlení: 62 ks
- přisvětlení přechodů: 4 přechody po 2 LED světlech

Preventivní údržba

Na základě dokumentu Provoz a správa veřejného osvětlení ve městě Úvaly, zpracovaném v roce 2016 (externě – společností Sdružení pro rozvoj veřejného osvětlení) se zaměstnanci na úseku VO pravidelně věnují preventivní i operativní údržbě, např. nátěry a čištění světelných bodů.

Preventivní zásahy zahrnují periodické revize zapínacích míst a světelných bodů, stejně tak jako jejich kontrolu. Ta probíhá ve spolupráci s externí společností Revize plus.

Prevence	Počet
Periodické revize zapínacích míst	12
Periodické revize světelných bodů	240
Periodické kontroly zapínacích míst	12
Periodické kontroly světelných bodů	240

Operativní údržba

Pro nahlášení poruch byl využit jak web TSMÚ (<http://www.tsuvaly.cz/>), kde je možnost nahlásit poruchu na VO, tak především i dispečink TSMÚ (na tel. 735 172 722).

Druh událostí	Měsíc												Celkem
	1	2	3	4	5	6	7	8	9	10	11	12	
Porucha	12	8	6	10	13	10	6	12	15	8	11	10	121
Kabelová porucha	0	0	1	0	0	0	2	0	1	0	1	0	5

Nejčastější příčiny poruch:

- vadné výbojky (stáří);
- poruchy předřadníků, tlumivek;
- vadný stykač nebo jistič;
- vyhořelá svorkovnice.

V rámci správy VO jsou vykonávány především následující aktivity:

- evidence podkladů o stavu přírůstků a úbytků spravovaného zařízení včetně aktualizace pasportu VO;
- spoluúčast na prováděných revizích spravovaného zařízení;
- vyjadřování se k projektovým záměrům v rámci správních řízení;
- připomínky k projektové dokumentaci staveb na území spravovaného zařízení;
- vytyčování sítí;
- účast na přejímacích a kolaudačních řízeních;
- kontroly nelegálního využívání zařízení;
- evidence technické dokumentace k prováděným akcím.

TSMÚ nezajišťují nákup a řízení spotřeby elektrické energie. Veškeré záležitosti související s hospodařením s elektrickou energií, zahrnující i optimalizaci paušálních plateb nebo sjednávání smluv o sdružených službách, zajišťuje samo město Úvaly, konkrétně Odbor investic a dopravy města Úvaly.

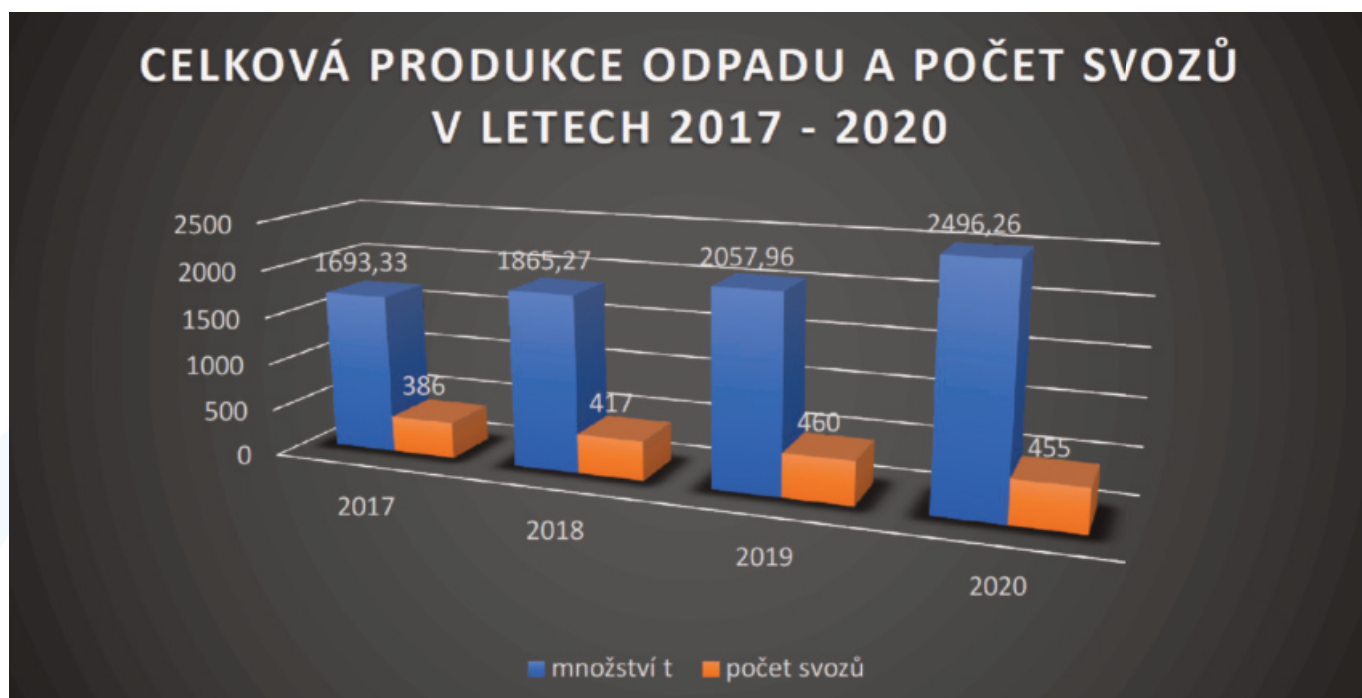
Ve spolupráci s Odborem investic a dopravy města Úvaly byly při přípravě rozpočtu na rok 2021 vytipovány oblasti pro obnovu VO a zároveň byly na tyto akce alokovány finanční prostředky.

Svoz komunálních odpadů

Na základě provozního řádu o mobilním svozu odpadů vydaného Středočeským krajem dne 13. prosince 2016 zajišťují Technické služby města Úvaly, příspěvková organizace svoz komunálních odpadů (dále jen „SKO“). Ke svozu je využíváno svozové vozidlo MAN s nástavbou Zoeller system. Svoz je zajišťován jednosměnnou 3člennou posádkou a administrativním pracovníkem, který pracuje v prostředí EVI8 a jedná se o část jeho pracovní náplně.

V důsledku vývoje města a narůstajícího počtu obyvatel je úměrně navyšována i produkce odpadu, jeho vytríděnost, ale zejména nároky na svozovou kapacitu, která se navyšuje více právě u tříděných komodit než množství směsného komunálního odpadu. To plně svědčí o lepším třídění jednotlivých komodit. Ano, naši obyvatelé se chovají zodpovědně a za to děkujeme. V roce 2020 jsme se svozu odpadů věnovali 5 642,5 hod a svezlo se 1.150,69 t SKO.

Graf 1: Celková produkce odpadu a počet svozů v letech 2017 - 2020

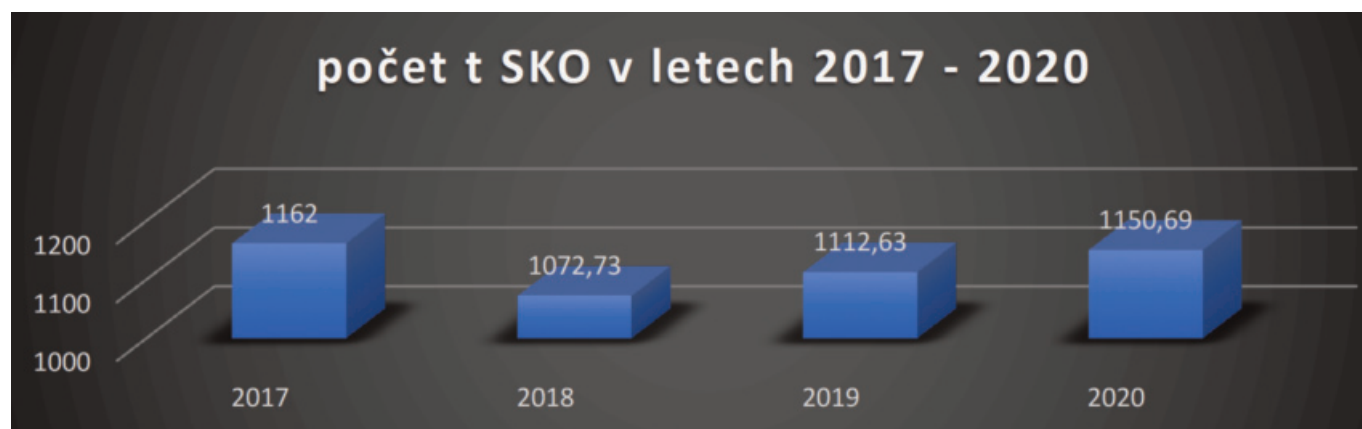


Graf 2: Přehled svozu komunálních odpadu v tunách za rok 2020



Úměrně s počtem obyvatel roste i produkce odpadu.

Graf 3: Přehled produkce komunálního odpadu v tunách za roky 2017 - 2020



Organizace svozu odpadu 2020 byla zachována dle předcházejícího roku.

V současnosti TSMÚ předávají odpad k odstranění následujícím koncovým zařízením:

- v případě směsného komunálního odpadu: Spalovna ZEVO Malešice
- bioodpad: Kompostárna Hořátev
- všech tříděných komodit: NYKOS Žďánice
- kovové odpady: David Fidler – sběrné suroviny
- oděvy: společnosti Koutecký s.r.o. a CORETEX CZ SE
- jedlé oleje: Trafín Oil

Lichý týden

	Komodita	Počet svozů
Pondělí	SKO + pp	2
Úterý	SKO + pp	2
Středa	SKO + pp	1+1
Čtvrtek	SKO + pp	1+1
Pátek	SKO + pp	1+1

Sudý týden

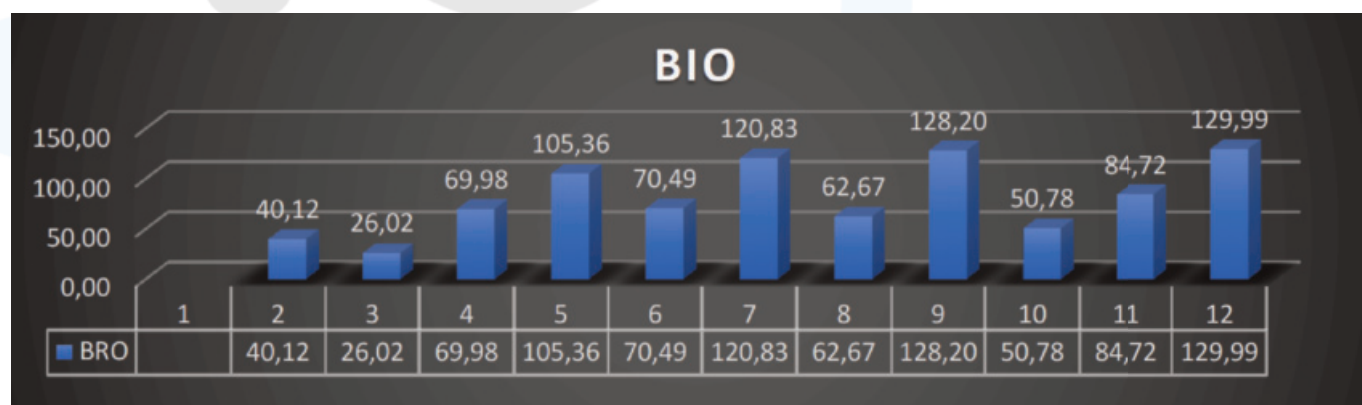
	Komodita	Počet svozů
	plast + papír	2
	pp	1
	BIO	1
	BIO	1
	plast + papír	1+1

BIO

V období březen - listopad 2020 probíhal svoz bioodpadů 2x měsíčně (každá sudá středa a čtvrtek).
V prosinci, lednu a únoru 1x měsíčně.

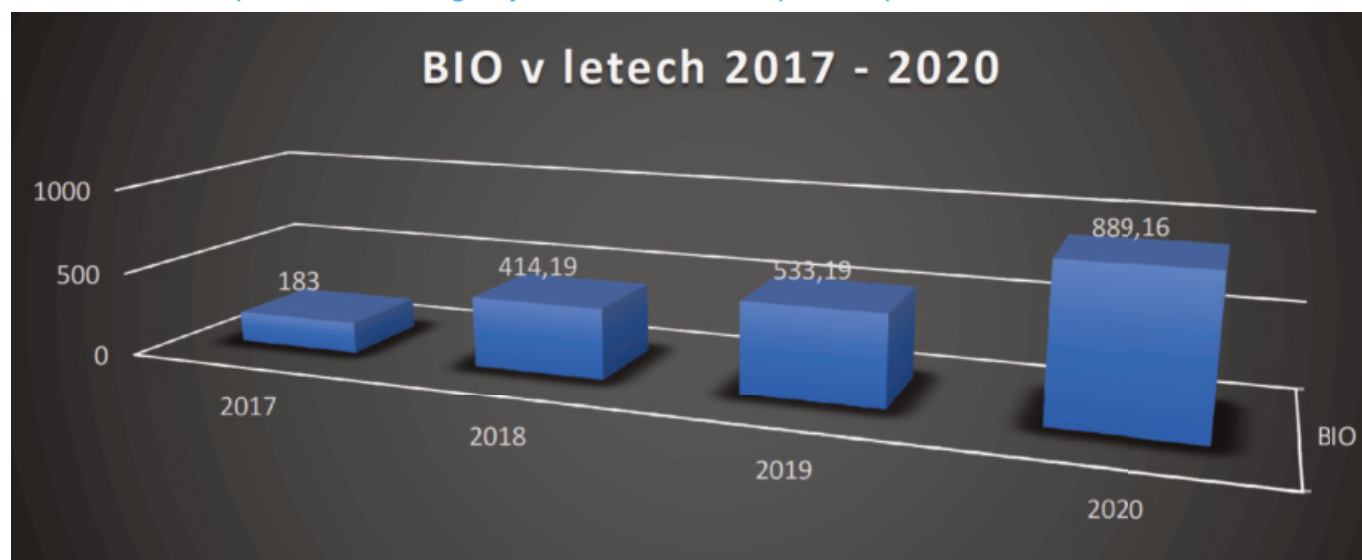
Celkem se svezlo **889,17 t** biologicky rozložitelného odpadu.

Graf 4: Přehled svozu biologicky rozložitelného odpadu v tunách za rok



Meziročně produkce biologicky rozložitelného odpadu stoupá – zvyšuje se i počet nádob ve městě a díky tomu úměrně klesá i produkce SKO.

Graf 5: Přehled produkce biologicky rozložitelného odpadu v přehledu let 2017 - 2020

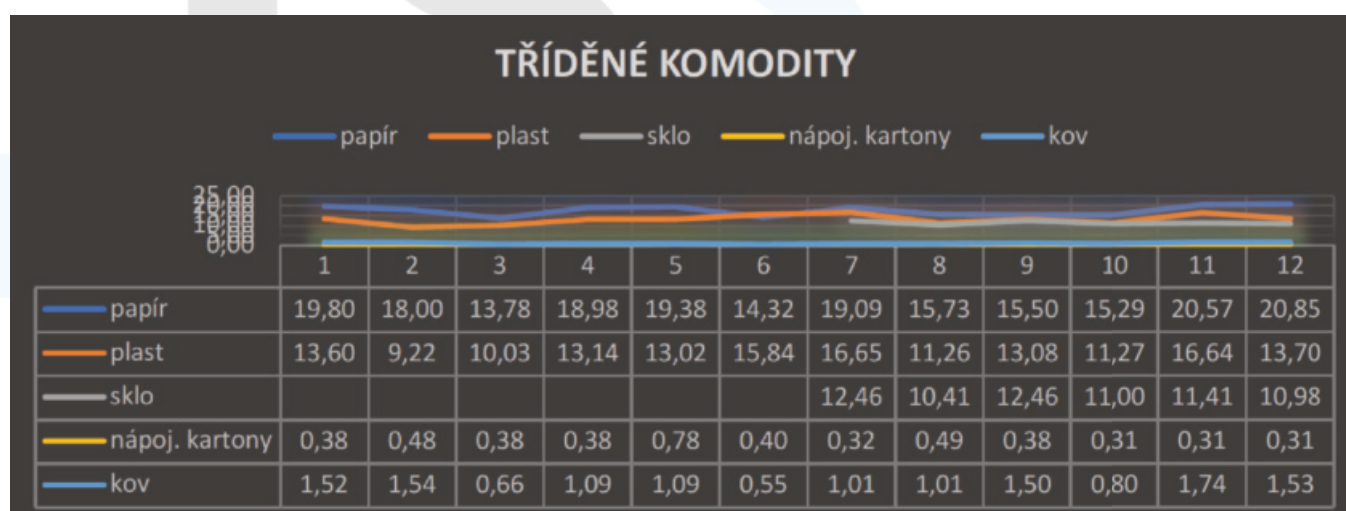


Vandalismus a neukázněné třídění komodit, to jsou problémy, se kterými se stále potýkáme. Jejich řešení je pro TSMÚ finančně velmi nákladné. Zde je nutné nedávat vůbec nic mimo nádoby.



Tříděné komodity

Graf 6: Produkce komodit tříděného odpadu v tunách za rok 2020



Svoz olejů

V roce 2020 bylo svezeno celkem **1.630 kg** odpadních jedlých olejů a tuků při 4 svozech, a to 9.1., 17.4., 23.6. a 17.10.2020.

Pro příští rok se plánuje velké rozšíření – distribuce sběrných nádob na kontejnerová stanoviště.

Graf 7: Přehled svozu tříděných komodit v tunách za rok 2020



Sběrný dvůr

V provozu je již nový Sběrný dvůr, který se nachází v Úvalech, parc. č. 3957/32, 250 82 Úvaly. Občanům Úval je umožněno jej bezplatně využívat, stačí se prokázat OP a dodržet množství limity.

Bylo pořízeno vozidlo MAN Fornal

- kontejnerový nosič pro logistické zabezpečení celkového provozu sběrného dvora. Dále pomáhá a zabezpečuje i při manipulaci s kontejnery v rámci provozu TS.



DO SBĚRNÉHO DVORA JE MOŽNÉ UKLÁDAT POUZE ODPAD POVOLENÝ V PROVOZNÍM ŘÁDU SBĚRNÉHO DVORA DLE VYHLÁŠKY Č. 381/2001 SB. A VYHLÁŠKY Č. 383/2001 SB.

Sběrný dvůr nebezpečných odpadů:

Je zde možné odložit zbytky barev, laků, ředidel a kyselin, oleje, baterie, zářivkové trubice, obaly od nebezpečných odpadů a obaly a úklidové prostředky potřísněné nebezpečnými odpady a další. Odběr je možný pro občany Úval po prokázání trvalého pobytu a je zdarma.

Sběrný dvůr ostatních odpadů:

Je zde možné odložit odpad biologického původu (posečená tráva, plevel, spadané listí, poškozené a hnilivé ovoce a zelenina, větve a zbytky dřeva a dřevěných konstrukcí). Odběr je možný po prokázání pro občany Úval zdarma, přičemž je zde povinná evidence množství a druhu odpadu a dále údaje o osobě, která odpad dodala.

Dále je zde možné odložit odpad, který není možné umístit do popelnicových nádob (např. nábytek, podlahové krytiny apod.), dále stavební odpad jako poslední zbytky sutí a výkopových zemin apod. (v tomto případě v množství do 0,5 m³ na osobu).

Místo zpětného odběru elektrozařízení:

Je zde možné odložit vysloužilé nebo nefunkční elektrozařízení (lednice, počítače, monitory, televize, rádia a ostatní spotřební elektroniku včetně drobných elektrických zařízení a nástrojů. Tato zařízení musí obsahovat hlavní části výrobku (příklad: lednice musí obsahovat kompresor, včetně chladicího systému, dále celou skříň, mohou chybět vnitřní přihrádky a šuplíky). Odběr je pro občany Úval bezplatný.

druh odpadu	limit dle dotace
BRO	5,25
papír	12,97
plast	10,01
sklo	4,80
nápoj. kartony	0,00
kov	42,00
textil	1,80
objemný	472,24
nebezpečný	5,13
pneumatiky	2,00
elektro	54,80
stavební suť	32,00
Celkem	643,00

V testovacím provozu SD jsou nastaveny limity pro sběr dle jednotlivých komodit, a to v celkové výši 643 t/rok. K tomuto se město zavázalo v rámci dotace pro výstavbu sběrného dvora, a to dle zprávy o potenciálu produkce odpadů. Za měsíce 6-12 se podařilo vysbírat odpady v celkové výši 242 t. Rok 2021 bude první v ostrém provozu, kde jsou stanoveny tyto hodnoty.

Parametry vychází ze studie z roku 2011 – již první měsíce ukazují, že je veliká disproporce v jednotlivých odpadech. Bude těžké naplnit zejména limity u kovů, neboť přímo vedle nás je soukromá sběrna, jenž kovy vykupuje. U nás se ukládají zdarma. Vysoce budeme zřejmě převyšovat limity u sutí. Zde je limit nastaven na 32 t ročně, ale očekáváme, že díky drobným přestavbám našich obyvatel se dostaneme někam na 270 t. Je dobré, že se nejen tento druh odpadu již nevyskytuje po přilehlých škarpách podél úvalských cest a pěšin a nenavysuje náklady na likvidaci černých skládek, které jsou mnohonásobně vyšší, nežli řešení přes Sběrný dvůr města Úvaly.

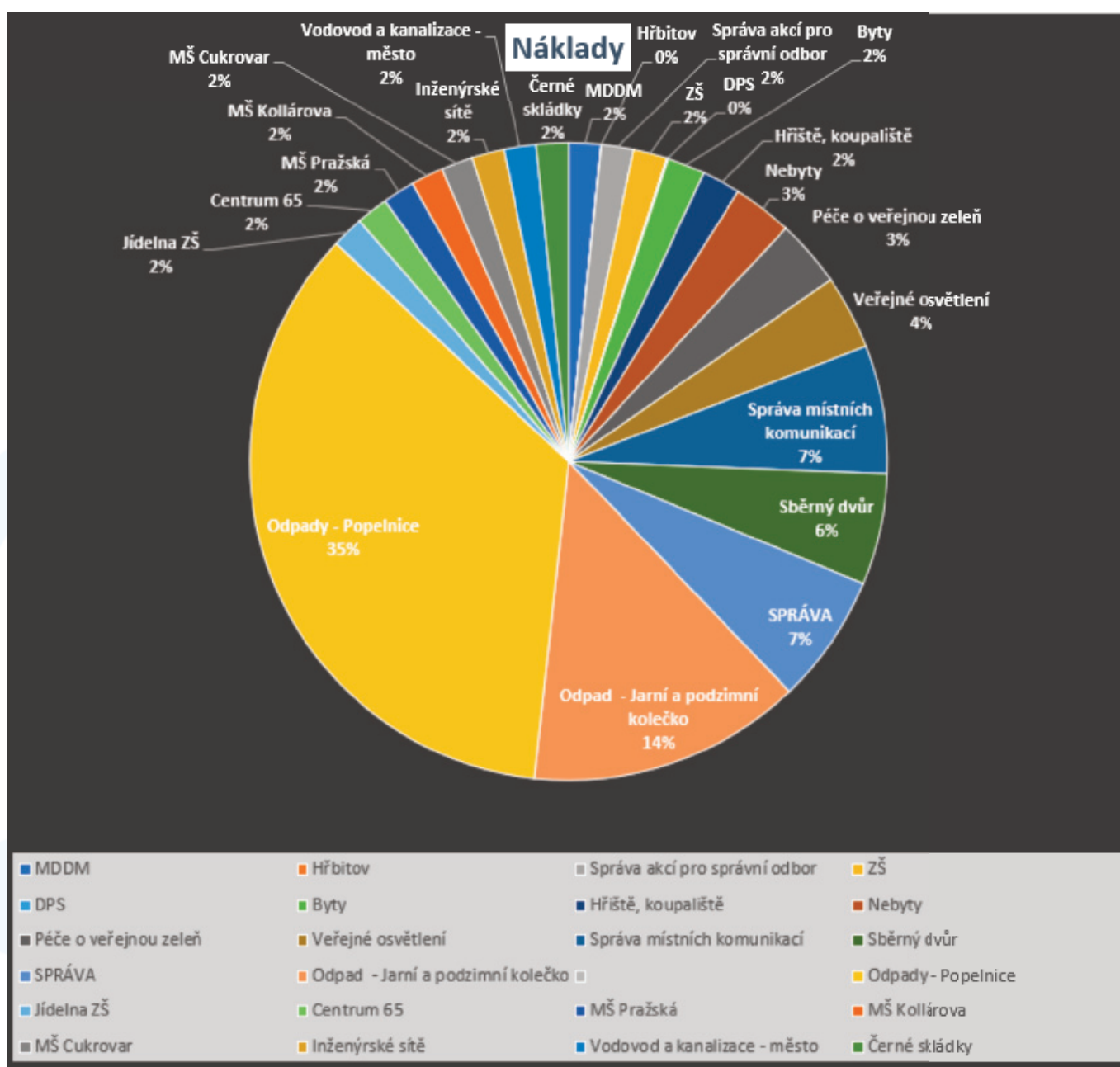
Ostatní

TSMÚ zajišťují i další činnosti, které nelze zařadit do výše uvedených kategorií. Mezi poměrně časté práce patří např. organizace různých akcí, zajišťování úklidu před i po akcích apod. Jedná se např. o Čarodějnice, jednotlivé čtvrtky v rámci Letního kina, Úvalský kotlík. Bezpochyby největší akcí jsou pak adventní trhy a rozsvícení vánočního stromu.

Mezi další činnosti TSMÚ patří i výroba stolů, laviček, informačních tabulí a jiných výrobků ze dřeva pro potřeby obyvatel v rámci stezek, pěšin a městských parků.

Z grafu dle nákladů je zřejmé, jak velké náklady TSMÚ vynaložily v roce 2020 na jednotlivé agendy.

Graf 8: Přehled nákladů v % za rok 2020



4. Personalistika – lidské zdroje

Celý tým TSMÚ je stabilizován. Postupně se připravujeme na obsazení tabulkových míst. Zejména s ohledem na převzetí dalších činností, které dle objednávek města byly realizovány přes subdavatelské společnosti. Rok 2020 byl velikou zkouškou s ohledem na příchod Coronaviru, tím menší odvody na DPH a tím menší příjmy města. To má samozřejmě za následek menší příspěvky pro organizace zřizované městem. I proto se zde jelo již předem v úsporném modelu, díky těmto opatřením město i naše organizace prošla složitým obdobím velmi dobře. Byl pozastaven nábor zaměstnanců na obsazení tabulkových pozic. Pro rok 2021 budeme hledat lidi do střediska VPS na práce péče o město a dále posádku svozového vozidla.

Tab. 1: Přehled zaměstnanců

Útvar	Hlavní pracovní poměr - počet zaměstnanců k 31.12.2020	DPP/DPČ - počet zaměstnanců k 31.12.2020
Správa	3,5	1
VaK	5,0	5
VPS	15,0	2
VO	2,0	0
Odpady + SD	4,3	0
Celkem	29,8	8

5. Přehled hospodaření

Přehled významných položek roku 2020, které ovlivnily výsledek hospodaření:

Výnosy	VaK 2020 (Kč/rok)	VPS 2020 (Kč/rok)
Vodné - stočné	24 656 206	
Ostatní výnosy	1 349 222	290 035
Přivaděč Zeleneč	14 918 984	
Veřejné osvětlení		79 380
Výnos z odpadu		84 996
 Náklady		
Mzdové náklady	4 232 326	12 494 561
Spotřeba materiálu	1 254 002	918 052
Nákup vody	25 872 515	
Spotřeba energie	1 976 343	114 133
PHM	82 487	914 034
Nájemné	9 311 500	
Ostatní služby	2 320 286	4 743 993
Opravy a udržování	895 855	1 416 159
Odpisy	670 852	2 386 595

V roce 2020 se opět podařilo TSMÚ udržet v zisku, a to **8 161 Kč**.

6. Výhled na rok 2021

Hlavním úkolem pro rok 2021 bude pokračování v zautomatizování plnění jednotlivých procesů. Velkým úkolem pro rok 2021 bude eliminování ztrát vody na vodovodním přivaděči a síti navýšením počtu měřicích míst, dále rozšíření odpadových hnízd o další komodity a uvedení sběrného dvora do provozu. V plánu je také vytvořit program osvěty v třídění separovaného odpadu a užívání pitné vody.

V roce 2021 budou TSMÚ pokračovat v obnově techniky v návaznosti na schválený rozpočet, bude pořízeno nové vozidlo pro potřeby posádky VPS v rámci údržby města. Zde nám dosluhuje Ford Connect a opravy již nejsou zcela rentabilní, toto je dle plánu obnovy vozového parku, schváleného při zřizování organizace. Plánujeme nákup dalšího svozového vozidla, které má ulevit dnes již plně vytíženému vozidlu Man, které jede 2 linky denně, a to v časovém presu. Začátek směn je od brzkých ranních hodin do večera. Konkrétně často od 6.00 do 18.00.

7. Závěr

Rok 2020 lze charakterizovat jako rok s ustálenými procesy. Jak zvládnutým příchodem Covid 19, tak udržením celého týmu i přes nepopulární škrty v rozpočtu organizace.

8. Přílohy

Seznam příloh:

1. Rozvaha
2. Výkaz zisků a ztrát

Rozvaha

Příspěvková organizace

Název: **Technické služby města Úvaly, příspěvková organizace**

Sídlo: Riegerova 12, Úvaly, 250 82, Česká republika

Právní forma: příspěvková organizace

IČO: **04441869**

Předmět činnosti: provozování vodovodů a kanalizací

sestavená k 31.12.2020

(v Kč, s přesností na dvě desetinná místa)

okamžik sestavení: 15.02.2021

číslo položky	Název položky	Syntetický účet	1	2	3	4
			Účetní období			
			Běžné			Minulé
			BRUTTO	KOREKCE	NETTO	MINULÉ
AKTIVA	AKTIVA CELKEM		39 769 083,31	11 735 321,92	28 033 761,39	25 063 918,46
A.	Stálá aktiva		27 651 685,79	11 693 639,56	15 958 046,23	16 149 497,33
I.	Dlouhodobý nehmotný majetek		2 088 533,60	622 476,80	1 466 056,80	1 696 612,60
1.	Nehmotné výsledky výzkumu a vývoje	012				
2.	Software	013	2 088 533,60	622 476,80	1 466 056,80	1 696 612,60
3.	Ocenitelná práva	014				
4.	Povolenky na emise a preferenční limity	015				
5.	Drobný dlouhodobý nehmotný majetek	018				
6.	Ostatní dlouhodobý nehmotný majetek	019				
7.	Nedokončený dlouhodobý nehmotný majetek	041				
8.	Poskytnuté zálohy na dlouhodobý nehmotný majetek	051				
9.	Dlouhodobý nehmotný majetek určený k prodeji	035				
II.	Dlouhodobý hmotný majetek		25 545 308,19	11 071 162,76	14 474 145,43	14 439 976,73
1.	Pozemky	031				
2.	Kulturní památky	032				
3.	Stavby	021				
4.	Samostatné hmotné movité věci a soubory hmotných movitých věcí	022	23 816 215,43	9 342 070,00	14 474 145,43	14 439 976,73
5.	Průmyslové celky trvalých porostů	025				
6.	Drobný dlouhodobý hmotný majetek	028	1 729 092,76	1 729 092,76		
7.	Ostatní dlouhodobý hmotný majetek	029				
8.	Nedokončený dlouhodobý hmotný majetek	042				
9.	Poskytnuté zálohy na dlouhodobý hmotný majetek	052				
10.	Dlouhodobý hmotný majetek určený k prodeji	036				
III.	Dlouhodobý finanční majetek					
1.	Majetkové účasti v osobách s rozhodujícím vlivem	061				
2.	Majetkové účasti v osobách s podstatným vlivem	062				
3.	Dluhové cenné papíry držené do splatnosti	063				
5.	Termínované vklady dlouhodobé	068				
6.	Ostatní dlouhodobý finanční majetek	069				
IV.	Dlouhodobé pohledávky		17 844,00		17 844,00	12 908,00
1.	Poskytnuté návratné finanční výpomoci dlouhodobé	462				
2.	Dlouhodobé pohledávky z postoupených úvěrů	464				
3.	Dlouhodobé poskytnuté zálohy	465	7 404,00		7 404,00	2 468,00
5.	Ostatní dlouhodobé pohledávky	469	10 440,00		10 440,00	10 440,00
6.	Dlouhodobé poskytnuté zálohy na transfery	471				
B.	Oběžná aktiva		12 117 397,52	41 682,36	12 075 715,16	8 914 421,13
I.	Zásoby		598 863,81		598 863,81	711 806,14
1.	Pořízení materiálu	111				
2.	Materiál na sklad	112	598 863,81		598 863,81	711 806,14
3.	Materiál na cest	119				
4.	Nedokončená výroba	121				
5.	Polotovary vlastní výroby	122				
6.	Výrobky	123				
7.	Pořízení zboží	131				
8.	Zboží na sklad	132				
9.	Zboží na cest	138				
10.	Ostatní zásoby	139				
II.	Krátkodobé pohledávky		7 661 948,24	41 682,36	7 620 265,88	7 894 596,55

íslo položky	Název položky	Syntetický ú et	1	2	3	4
			Ú ETNÍ OBDOBÍ			
			B ŽNÉ			MINULÉ
BRUTTO	KOREKCE	NETTO				
1.	Odb ratelé	311	5 770 348,79	41 682,36	5 728 666,43	5 369 139,55
4.	Krátkodobé poskytnuté zálohy	314	426 919,64		426 919,64	508 237,03
5.	Jiné pohledávky z hlavní innosti	315				
6.	Poskytnuté návratné finan ní výpomoci krátkodobé	316				
9.	Pohledávky za zam stnanci	335	39 194,00		39 194,00	85 943,00
10.	Sociální zabezpe ení	336				
11.	Zdravotní pojišt ní	337				
12.	D chodové spo ení	338				
13.	Da z p íjm	341				97 400,00
14.	Ostatní dan , poplatky a jiná obdobná pen žitá pln ní	342				
15.	Da z p idané hodnoty	343	79 395,00		79 395,00	135 686,49
16.	Pohledávky za osobami mimo vybrané vládní instituce	344				
17.	Pohledávky za vybranými úst edními vládními institucemi	346				
18.	Pohledávky za vybranými místními vládními institucemi	348				
28.	Krátkodobé poskytnuté zálohy na transfery	373				
30.	Náklady p íštích období	381	106 350,59		106 350,59	141 248,79
31.	P íjmy p íštích období	385	31 347,22		31 347,22	302 455,69
32.	Dohadné ú ty aktivní	388	1 200 000,00		1 200 000,00	1 209 000,00
33.	Ostatní krátkodobé pohledávky	377	8 393,00		8 393,00	45 486,00
III.	Krátkodobý finan ní majetek		3 856 585,47		3 856 585,47	308 018,44
1.	Majetkové cenné papíry k obchodování	251				
2.	Dluhové cenné papíry k obchodování	253				
3.	Jiné cenné papíry	256				
4.	Termínované vklady krátkodobé	244				
5.	Jiné b žné ú ty	245				
9.	B žný ú et	241	3 642 261,45		3 642 261,45	167 424,95
15.	Ceniny	263	2 700,00		2 700,00	20 500,00
10.	B žný ú et FKSP	243	211 624,02		211 624,02	120 093,49
16.	Peníze na cest	262				
17.	Pokladna	261				

íslo položky	Název položky	Syntetický ú et	1	2
			Ú ETNÍ OBDOBÍ	
			B ŽNÉ	MINULÉ
PASIVA	PASIVA CELKEM		28 033 761,39	25 063 918,46
C.	Vlastní kapitál		18 231 799,26	15 922 429,38
I.	Jm ní ú etní jednotky a upravující položky		15 616 052,78	13 663 895,69
1.	Jm ní ú etní jednotky	401	13 217 416,07	10 651 065,75
3.	Transfery na po ízení dlouhodobého majetku	403	2 398 636,71	3 012 829,94
4.	Kurzové rozdíly	405		
5.	Oce ovací rozdíly p í prvotním použití metody	406		
6.	Jiné oce ovací rozdíly	407		
7.	Opravy p edcházejících ú etních období	408		
II.	Fondy ú etní jednotky		2 607 585,37	2 236 390,28
1.	Fond odm n	411	307 528,66	289 813,93
2.	Fond kulturních a sociálních pot eb	412	180 151,30	194 749,30
3.	Rezervní fond tvo ený ze zlepšeného výsledku hospoda ení	413	4 428,68	
4.	Rezervní fond z ostatních titul	414		
5.	Fond reprodukce majetku, fond investic	416	2 115 476,73	1 751 827,05
III.	Výsledek hospoda ení		8 161,11	22 143,41
1.	Výsledek hospoda ení b žného ú etního období		8 161,11	22 143,41
2.	Výsledek hospoda ení ve schvalovacím ízení	431		
3.	Výsledek hospoda ení p edcházejících ú etních období	432		
D.	Cizí zdroje		9 801 962,13	9 141 489,08
I.	Rezervy			
1.	Rezervy	441		
II.	Dlouhodobé závazky		4 532 082,39	4 972 926,87
1.	Dlouhodobé úv ry	451	4 532 082,39	4 972 926,87
2.	P íjaté návratné finan ní výpomoci dlouhodobé	452		
4.	Dlouhodobé p íjaté zálohy	455		
7.	Ostatní dlouhodobé závazky	459		
8.	Dlouhodobé p íjaté zálohy na transfery	472		
III.	Krátkodobé závazky		5 269 879,74	4 168 562,21
1.	Krátkodobé úv ry	281		
4.	Jiné krátkodobé p íj ky	289		
5.	Dodavatelé	321	2 274 118,41	2 019 483,40
7.	Krátkodobé p íjaté zálohy	324	15 400,00	15 400,00
9.	P íjaté návratné finan ní výpomoci krátkodobé	326		
10.	Zam stnanci	331	921 051,00	768 781,00
11.	Jiné závazky v í zam stnanc m	333		
12.	Sociální zabezpe ení	336	391 729,00	324 164,00
13.	Zdravotní pojišt ní	337	168 967,00	139 824,00
14.	D chodové spo ení	338		
15.	Da z p íjm	341	113 900,00	
16.	Ostatní dan , poplatky a jiná obdobná pen žitá pln ní	342	174 645,00	136 972,00
17.	Da z p ídané hodnoty	343		
18.	Závazky k osobám mimo vybrané vládní instituce	345		
19.	Závazky k vybraným úst edním vládním institucím	347		
20.	Závazky k vybraným místním vládním institucím	349		
32.	Krátkodobé p íjaté zálohy na transfery	374		
35.	Výdaje p íštích období	383	896 330,08	503 621,81
36.	Výnosy p íštích období	384		
37.	Dohadné ú ty pasivní	389	52 960,00	172 130,00
38.	Ostatní krátkodobé závazky	378	260 779,25	88 186,00

P íloha . 5 nová

P ÍSP VKOVÉ ORGANIZACE Z IZOVANÉ ÚSC A SVAZKY OBCÍ

Název: Technické služby m sta Úvaly, p ísp vková organizace

Sídlo: Riegerova 12, Úvaly, 250 82, eská republika

Právní forma: p ísp vková organizace

I O: 04441869

P edm t innosti: provozování vodovod a kanalizací

sestavený k 31.12.2020

(v K , s p esností na dv desetinná místa)

okamžik sestavení: 15.02.2021

A.1.	Informace podle § 7 odst. 3 zákona

A.2.	Informace podle § 7 odst. 4 zákona

A.3.	Informace podle § 7 odst. 5 zákona

A.4.		Informace podle § 7 odst. 5 zákona o stavu ú t v knize podrozvahových ú t		
íslo položky	Název položky	ú et	Ú ETNÍ OBDOBÍ	
			B ŽNÉ	MINULÉ
P.I.	Majetek a závazky ú etní jednotky		205 221,32	176 849,69
1.	Jiný drobný dlouhodobý nehmotný majetek	901	0,00	0,00
2.	Jiný drobný dlouhodobý hmotný majetek	902	205 221,32	176 849,69
3.	Vy azené pohledávky	905	0,00	0,00
4.	Vy azené závazky	906	0,00	0,00
5.	Ostatní majetek	909	0,00	0,00
P.II.	Krátkodobé podmín ěné pohledávky z transfer a krátkodobé podmín ěné závazky z transfer		0,00	0,00
1.	Krátkodobé podmín ěné pohledávky z p edfinancování transfer	911	0,00	0,00
2.	Krátkodobé podmín ěné závazky z p edfinancování transfer	912	0,00	0,00
3.	Krátkodobé podmín ěné pohledávky ze zahrani ních transfer	913	0,00	0,00
4.	Krátkodobé podmín ěné závazky ze zahrani ních transfer	914	0,00	0,00
5.	Ostatní krátkodobé podmín ěné pohledávky z transfer	915	0,00	0,00
6.	Ostatní krátkodobé podmín ěné závazky z transfer	916	0,00	0,00
P.III.	Podmín ěné pohledávky z d vodu užívání majetku jinou osobou		0,00	0,00
1.	Krátkodobé podmín ěné pohledávky z d vodu úplatného užívání majetku jinou osobou	921	0,00	0,00
2.	Dlouhodobé podmín ěné pohledávky z d vodou úplatného užívání majetku jinou osobou	922	0,00	0,00
3.	Krátkodobé podmín ěné pohledávky z d vodu užívání majetku jinou osobou na základ smlouvy o výp j	923	0,00	0,00
4.	Dlouhodobé podmín ěné pohledávky z d vodu užívání majetku jinou osobou na základ smlouvy o výp j	924	0,00	0,00
5.	Krátkodobé podmín ěné pohledávky z d vodu užívání majetku jinou osobou z jiných d vod	925	0,00	0,00
6.	Dlouhodobé podmín ěné pohledávky z d vodu užívání majetku jinou osobou z jiných d vod	926	0,00	0,00
P.IV.	Další podmín ěné pohledávky		0,00	0,00
1.	Krátkodobé podmín ěné pohledávky ze smluv o prodeji dlouhodobého majetku	931	0,00	0,00
2.	Dlouhodobé podmín ěné pohledávky ze smluv o prodeji dlouhodobého majetku	932	0,00	0,00
3.	Krátkodobé podmín ěné pohledávky z jiných smluv	933	0,00	0,00
4.	Dlouhodobé podmín ěné pohledávky z jiných smluv	934	0,00	0,00
5.	Krátkodobé podmín ěné pohledávky ze sdílených daní	939	0,00	0,00
6.	Dlouhodobé podmín ěné pohledávky ze sdílených daní	941	0,00	0,00
7.	Krátkodobé podmín ěné pohledávky ze vztahu k jiným zdroj m	942	0,00	0,00

8.	Dlouhodobé podmíněné pohledávky ze vztahu k jiným zdrojům	943	0,00	0,00
9.	Krátkodobé podmíněné úhrady pohledávek z přijatých zájistí	944	0,00	0,00
10.	Dlouhodobé podmíněné úhrady pohledávek z přijatých zájistí	945	0,00	0,00
11.	Krátkodobé podmíněné pohledávky ze soudních sporů, správních řízení a jiných řízení	947	0,00	0,00
12.	Dlouhodobé podmíněné pohledávky ze soudních sporů, správních řízení a jiných řízení	948	0,00	0,00
P.V.	Dlouhodobé podmíněné pohledávky z transferů a dlouhodobé podmíněné závazky z transferů		0,00	0,00
1.	Dlouhodobé podmíněné pohledávky z podfinancování transferů	951	0,00	0,00
2.	Dlouhodobé podmíněné závazky z podfinancování transferů	952	0,00	0,00
3.	Dlouhodobé podmíněné pohledávky ze zahraničních transferů	953	0,00	0,00
4.	Dlouhodobé podmíněné závazky ze zahraničních transferů	954	0,00	0,00
5.	Ostatní dlouhodobé podmíněné pohledávky z transferů	955	0,00	0,00
6.	Ostatní dlouhodobé podmíněné závazky z transferů	956	0,00	0,00
P.VI.	Podmíněné závazky z dlužnosti užívání cizího majetku		0,00	0,00
1.	Krátkodobé podmíněné závazky z operativního leasingu	961	0,00	0,00
2.	Dlouhodobé podmíněné závazky z operativního leasingu	962	0,00	0,00
3.	Krátkodobé podmíněné závazky z finančního leasingu	963	0,00	0,00
4.	Dlouhodobé podmíněné závazky z finančního leasingu	964	0,00	0,00
5.	Krátkodobé podmíněné závazky z dlužnosti užívání cizího majetku na základě smlouvy o výpůjčce	965	0,00	0,00
6.	Dlouhodobé podmíněné závazky z dlužnosti užívání cizího majetku na základě smlouvy o výpůjčce	966	0,00	0,00
7.	Krátkodobé podmíněné závazky z dlužnosti užívání cizího majetku nebo jeho převzetí z jiných dlužností	967	0,00	0,00
8.	Dlouhodobé podmíněné závazky z dlužnosti užívání cizího majetku nebo jeho převzetí z jiných dlužností	968	0,00	0,00
P.VII.	Další podmíněné závazky		0,00	0,00
1.	Krátkodobé podmíněné závazky ze smluv o pořízení dlouhodobého majetku	971	0,00	0,00
2.	Dlouhodobé podmíněné závazky ze smluv o pořízení dlouhodobého majetku	972	0,00	0,00
3.	Krátkodobé podmíněné závazky z jiných smluv	973	0,00	0,00
4.	Dlouhodobé podmíněné závazky z jiných smluv	974	0,00	0,00
5.	Krátkodobé podmíněné závazky z přijatého kolaterálu	975	0,00	0,00
6.	Dlouhodobé podmíněné závazky z přijatého kolaterálu	976	0,00	0,00
7.	Krátkodobé podmíněné závazky vyplývající z právních předpisů a dalšíinnosti moci zákonodárné, výkonné	978	0,00	0,00
8.	Dlouhodobé podmíněné závazky vyplývající z právních předpisů a dalšíinnosti moci zákonodárné, výkonné	979	0,00	0,00
9.	Krátkodobé podmíněné závazky z poskytnutých garancí jednorázových	981	0,00	0,00
10.	Dlouhodobé podmíněné závazky z poskytnutých garancí jednorázových	982	0,00	0,00
11.	Krátkodobé podmíněné závazky z poskytnutých garancí ostatních	983	0,00	0,00
12.	Dlouhodobé podmíněné závazky z poskytnutých garancí ostatních	984	0,00	0,00
13.	Krátkodobé podmíněné závazky ze soudních sporů, správních řízení a jiných řízení	985	0,00	0,00
14.	Dlouhodobé podmíněné závazky ze soudních sporů, správních řízení a jiných řízení	986	0,00	0,00
P.VIII.	Ostatní podmíněná aktiva a ostatní podmíněná pasiva a vyrovnávací účty		0,00	0,00
1.	Ostatní krátkodobá podmíněná aktiva	991	0,00	0,00
2.	Ostatní dlouhodobá podmíněná aktiva	992	0,00	0,00
3.	Ostatní krátkodobá podmíněná pasiva	993	0,00	0,00
4.	Ostatní dlouhodobá podmíněná pasiva	994	0,00	0,00
5.	Vyrovnávací účty k prozrahovým účtům	999	205 221,32	176 849,69

A.5.	Informace podle § 18 odst. 3 písm. b) zákona

A.6.	Informace podle § 19 odst. 6 zákona

B.1.	Informace podle § 66 odst. 6

B.2.	Informace podle § 66 odst. 8

B.3.	Informace podle § 68 odst. 3 (ÍSLO A TEXT)
-------------	--

C.	Doplující informace k položkám rozvahy "C.I.1. Jm ní ú etní jednotky" a "C.I.3. Transfery na po ízení dlouhodobého majetku"		
íslo položky	Název položky	Ú ETNÍ OBDOBÍ	
		B ŽNÉ	MINULÉ
C.1.	Zvýšení stavu transfer na po ízení dlouhodobého majetku za b žné ú etní období	0,00	0,00
C.2.	Snížení stavu transfer na po ízení dlouhodobého majetku ve v čné a asové souvislosti	0,00	0,00

D.1.	Po et jednotlivých v cí a soubor majetku nebo seznam tohoto majetku (ÍSLO A TEXT)
Císlo:	0,00

D.2.	Celková vým ra lesních pozemk s lesním porostem (ÍSLO)
Císlo:	0,00

D.3.	Výše ocen ní celkové vým ry lesních pozemk s lesním porostem ve výši 57 K /m2 (ÍSLO)
Císlo:	0,00

D.4.	Vým ra lesních pozemk s lesním porostem ocen ným jiným zp sobem (ÍSLO)
Císlo:	0,00

D.5.	Výše ocen ní lesních pozemk s lesním porostem ocen ným jiným zp sobem (ÍSLO)
Císlo:	0,00

D.6.	Pr m rná výše ocen ní vým ry lesních pozemk s lesním porostem ocen ných jiným zp sobem (ÍSLO)
Císlo:	0,00

D.7.	Komentá k ocen ní lesních pozemk jiným zp sobem (ÍSLO A TEXT)
Císlo:	0,00

E.1.	Dopl uující informace k položkám rozvahy	
K položce	Dopl uující informace	ástka
.		

E.2.	Dopl uující informace k položkám výkazu zisku a ztráty	
K položce	Dopl uující informace	ástka
.		

E.3.	Dopl uující informace k položkám p ehledu o pen žních tocích	
K položce	Dopl uující informace	ástka
.		

E.4.	Dopl uující informace k položkám p ehledu o zm nách vlastního kapitálu	
K položce	Dopl uující informace	ástka
.		

F.a.	Dopl uující informace k fond m ú etní jednotky - Fond kulturních a sociálních pot eb	
íslo položky	Název položky	B žné ú etní období
A.I.	Po áte ní stav fondu k 1. 1.	194 749,30
A.II.	Tvorba fondu	228 539,00
1.	Základní p íd l	228 539,00
2.	Splátky p j ek na bytové ú ely poskytnutých do konce roku 1992	0,00
3.	Náhrady škod a pojistná pln ní od pojiš ovny vztahující se k majetku po ízenému z fondu	0,00
4.	Pen žní a jiné dary ur ené do fondu	0,00
5.	Ostatní tvorba fondu	0,00
A.III.	erpání fondu	243 137,00
1.	P j ky na bytové ú ely	0,00
2.	Stravování	71 257,00
3.	Rekreace	41 580,00
4.	Kultura, t lovýchova a sport	32 000,00
5.	Sociální výpomoci a p j ky	0,00
6.	Poskytnuté pen žní dary	39 500,00
7.	Úhrada p ísp vku na penzijní p ípojišt ní	34 800,00
8.	Úhrada ástí pojistného na soukromé životní pojišt ní	0,00
9.	Ostatní užití fondu	24 000,00
A.IV.	Kone ný stav fondu	180 151,30

F.d.	Rezervní fond	
íslo položky	Název položky	B žné ú etní období
D.I.	Po áte ní stav fondu k 1.1.	0,00
D.II.	Tvorba fondu	4 428,68
1.	Zlepšený výsledek hospoda ení	4 428,68
2.	Nespot ebované dotace z rozpo tu Evropské unie	0,00
3.	Nespot ebované dotace z mezinárodních smluv	0,00
4.	Pen žní dary - ú elové	0,00
5.	Pen žní dary - neú elové	0,00
6.	Ostatní tvorba	0,00

D.III.	erpání fondu	0,00
1.	Úhrada zhoršeného výsledku hospodaření	0,00
2.	Úhrada sankcí	0,00
3.	Posílení fondu investic se souhlasem z izovatele	0,00
4.	asové p eklenutí do asného nesouladu mezi výnosy a náklady	0,00
5.	Ostatní erpání	0,00
D.IV.	Kone ný stav fondu	4 428,68

F.f.		Fond investic		
íslo položky	Název položky	B žné ú etní období		
F.I.	Po áte ní stav fondu k 1.1.	1 751 827,05		
F.II.	Tvorba fondu	4 958 847,57		
1.	Pen žní prost edky ve výši odpis hmotného a nehmotného dlouhodobého majetku provád ěné podle z izovatelem schváleného odpisovět	2 028 847,57		
2.	Investi ní p ísp vek z rozpo tu z izovatele	2 930 000,00		
3.	Investi ní dotace ze státních fond ů a jiných ve ejných rozpo t	0,00		
4.	Ve výši p íjm z prodeje sv ěného dlouhodobého hmotného majetku	0,00		
5.	Pen žní dary a p ísp vky od jiných subjekt	0,00		
6.	Ve výši p íjm z prodeje majetku ve vlastnictví p ísp vkové organizace	0,00		
7.	P evody z rezervního fondu	0,00		
F.III.	erpání fondu	4 595 197,89		
1.	Po ízení a technické zhodnocení hmotného a nehmotného dlouhodobého majetku, s výjimkou drobného hmotného a nehmotného dlouhod	2 446 653,70		
2.	Úhrada investí ních úv r nebo p j ek	2 148 544,19		
3.	Odvod do rozpo tu z izovatele	0,00		
4.	Navýšení pen žních prost edk ů r ených na financování údržby a oprav majetku, který p ísp vková organizace používá pro svou innost	0,00		
F.IV.	Kone ný stav fondu	2 115 476,73		

G.		Stavby			
íslo položky	Název položky	Ú ETNÍ OBDOBÍ			MINULÉ
		B ŽNÉ			
		BRUTTO	KOREKCE	NETTO	
G.	Stavby	0,00	0,00	0,00	0,00
G.1.	Bytové domy a bytové jednotky	0,00	0,00	0,00	0,00
G.2.	Budovy pro služby obyvatelstvu	0,00	0,00	0,00	0,00
G.3.	Jiné nebytové domy a nebytové jednotky	0,00	0,00	0,00	0,00
G.4.	Komunikace a ve ejné osv tlení	0,00	0,00	0,00	0,00
G.5.	Jiné inženýrské sít	0,00	0,00	0,00	0,00
G.6.	Ostatní stavby	0,00	0,00	0,00	0,00

H.		Pozemky			
íslo položky	Název položky	Ú ETNÍ OBDOBÍ			MINULÉ
		B ŽNÉ			
		BRUTTO	KOREKCE	NETTO	
H.	Pozemky	0,00	0,00	0,00	0,00
H.1.	Stavební pozemky	0,00	0,00	0,00	0,00
H.2.	Lesní pozemky	0,00	0,00	0,00	0,00
H.3.	Zahrady, pastviny, louky, rybníky	0,00	0,00	0,00	0,00
H.4.	Zastav ná plocha	0,00	0,00	0,00	0,00
H.5.	Ostatní pozemky	0,00	0,00	0,00	0,00

I.		Doplňující informace k položce „A.II.4. Náklady z pecenění reálnou hodnotou“ výkazu zisku a ztráty		
íslo položky	Název položky	ÚČETNÍ OBDOBÍ		
		BĚŽNÉ	MINULÉ	
I.	Náklady z pecenění reálnou hodnotou	0,00	0,00	
I.1.	Náklady z pecenění reálnou hodnotou majetku určeného k prodeji podle § 64	0,00	0,00	
I.2.	Ostatní náklady z pecenění reálnou hodnotou	0,00	0,00	

J.		Doplňující informace k položce „B.II.4. Výnosy z pecenění reálnou hodnotou“ výkazu zisku a ztráty		
íslo položky	Název položky	ÚČETNÍ OBDOBÍ		
		BĚŽNÉ	MINULÉ	
J.	Výnosy z pecenění reálnou hodnotou	0,00	0,00	
J.1.	Výnosy z pecenění reálnou hodnotou majetku určeného k prodeji podle § 64	0,00	0,00	
J.2.	Ostatní výnosy z pecenění reálnou hodnotou	0,00	0,00	

Doplňující informace o projektech partnerství ve veřejného a soukromého sektoru

Výkaz zisku a ztráty

P ÍSP VKOVÉ ORGANIZACE

Název: **Technické služby města Úvaly, příspěvková organizace**

Sídlo: Riegerova 12, Úvaly, 250 82, česká republika

Právní forma: příspěvková organizace

I : **04441869**

P edm t innosti: provozování vodovodů a kanalizací

sestavený k 31.12.2020

(v K , s p esností na dvě desetinná místa)

okamžik sestavení: 15.02.2021

íslo položky	Název položky	Syntetický účet	Ú ETNÍ OBDOBÍ			
			B ŽNÉ		MINULÉ	
			Hlavníinnost	Hospodáskáinnost	Hlavníinnost	Hospodáskáinnost
			1	2	3	4
A.	NÁKLADY CELKEM		26 937 327,81	39 750 250,69	25 675 030,77	35 820 671,85
I.	Náklady z innosti		26 782 433,35	39 475 108,24	25 520 513,10	35 803 560,54
1.	Spot eba materiálů	501	2 061 635,14	1 444 973,64	2 844 108,29	1 085 266,27
2.	Spot eba energie	502	337 832,96	1 976 343,40	275 843,66	1 685 955,39
3.	Spot eba jiných neskladovatelných dodávek	503		25 872 515,27		16 598 833,97
4.	Prodané zboží	504				
5.	Aktivace dlouhodobého majetku	506				
6.	Aktivace ob žného majetku	507				
7.	Zm na stavu zásob vlastní výroby	508				
8.	Opravy a udržování	511	1 424 642,47	895 854,50	1 010 115,58	1 595 144,05
9.	Cestovné	512	120,00		14 309,00	
10.	Náklady na reprezentaci	513	35 340,00		23 081,60	
11.	Aktivace vnitroorganiza ních služeb	516		-7 006 089,60		
12.	Ostatní služby	518	4 864 312,16	11 606 785,45	5 228 814,88	10 397 765,70
13.	Mzdové náklady	521	11 059 286,78	3 146 133,22	9 849 850,07	2 991 266,93
14.	Zákonné sociální pojišt ní	524	3 617 094,00	958 389,00	3 289 237,00	881 054,00
15.	Jiné sociální pojišt ní	525				
16.	Zákonné sociální náklady	527	481 123,00	115 557,00	432 319,00	101 463,00
17.	Jiné sociální náklady	528				
18.	Da silní ní	531	36 612,00	9 876,00	34 975,00	7 879,00
19.	Da z nemovitostí	532				
20.	Jiné dan a poplatky	538	81 805,08	9 750,00	51 941,00	44 783,00
22.	Smluvní pokuty a úroky z prodlení	541				
23.	Jiné pokuty a penále	542	1 456,00			
24.	Dary a jiná bezúplatná p edání	543				
25.	Prodaný materiál	544				362,18
26.	Manka a škody	547				
27.	Tvorba fondů	548				
28.	Odpisy dlouhodobého majetku	551	2 233 665,17	409 375,63	1 928 005,56	359 818,44
29.	Prodaný dlouhodobý nehmotný majetek	552				
30.	Prodaný dlouhodobý hmotný majetek	553				
31.	Prodané pozemky	554				
32.	Tvorba a zú tování rezerv	555				
33.	Tvorba a zú tování opravných položek	556		-7 471,84		49 154,20
34.	Náklady z vy azených pohledávek	557			4 200,00	
35.	Náklady z drobného dlouhodobého majetku	558	342 870,34		344 615,48	3 978,11
36.	Ostatní náklady z innosti	549	204 638,25	43 116,57	189 096,98	836,30
II.	Finan ní náklady		154 894,46	12,45	154 517,67	1 741,31
1.	Prodané cenné papíry a podíly	561				
2.	Úroky	562	154 081,88	12,45	126 600,07	21,84
3.	Kurzové ztráty	563	812,58		373,39	
4.	Náklady z p ecení reálnou hodnotou	564				
5.	Ostatní finan ní náklady	569			27 544,21	1 719,47
III.	Náklady na transfery					
1.	Náklady vybraných úst edních vládních institucí na transfery	571				
2.	Náklady vybraných místních vládních institucí na transfery	572				
V.	Da z p íjm			275 130,00		15 370,00
1.	Da z p íjm	591		275 130,00		15 370,00

íslo položky	Název položky	Syntetický účet	1	2	3	4
			Ú ETNÍ OBDOBÍ			
			B ŽNÉ		MINULÉ	
			Hlavníinnost	Hospodáskáinnost	Hlavníinnost	Hospodáskáinnost
2.	Dodatečné odvody daní z příjmů	595				
B.	VÝNOSY CELKEM		25 031 791,23	41 663 948,38	24 880 101,93	36 637 744,10
I.	Výnosy z inosti		121 107,68	41 452 688,60	249 713,40	36 494 149,97
1.	Výnosy z prodeje vlastních výrobků	601				
2.	Výnosy z prodeje služeb	602	42 936,00	41 198 627,27	1 200,00	36 287 480,79
3.	Výnosy z pronájmu	603	23 327,85	113 554,50		108 764,50
4.	Výnosy z prodaného zboží	604				
8.	Jiné výnosy z vlastních výkonů	609		40 000,00		70 000,00
9.	Smluvní pokuty a úroky z prodlení	641		25 465,94		
10.	Jiné pokuty a penále	642				
11.	Výnosy z vyřazených pohledávek	643				
12.	Výnosy z prodeje materiálu	644				356,00
13.	Výnosy z prodeje dlouhodobého nehmotného majetku	645				
14.	Výnosy z prodeje dlouhodobého hmotného majetku kromě	646				
15.	Výnosy z prodeje pozemků	647				
16.	rozšíření fondů	648				
17.	Ostatní výnosy z inosti	649	54 843,83	75 040,89	248 513,40	27 548,68
II.	Finanční výnosy		184,44	65,66	104,40	115,01
1.	Výnosy z prodeje cenných papírů a podílů	661				
2.	Úroky	662	184,44	65,66	104,40	115,01
3.	Kurzové zisky	663				
4.	Výnosy z přecenění reálnou hodnotou	664				
6.	Ostatní finanční výnosy	669				
IV.	Výnosy z transferů		24 910 499,11	211 194,12	24 630 284,13	143 479,12
1.	Výnosy vybraných ústředních vládních institucí z transferů	671				
2.	Výnosy vybraných místních vládních institucí z transferů	672	24 910 499,11	211 194,12	24 630 284,13	143 479,12
C.	VÝSLEDEK HOSPODAŘENÍ					
1.	Výsledek hospodaření před zdaněním	-	-1 905 536,58	2 188 827,69	-794 928,84	832 442,25
2.	Výsledek hospodaření běžného účetního období	-	-1 905 536,58	1 913 697,69	-794 928,84	817 072,25